

出石藩

御用部屋日記

元治

二

年

一

月

出石町公民館蔵

元治二己丑年

沙留舟

日記

兼作

正月六

廿八

日

九日 都本錦旗

一 六本時極想出住

一 稻荷諸杉秋系

一 聖天下山

一 石介朋 沖代信相親

一 但清殿中分表年

一 沖泉極 沖目貴後何

一 沖泉極 沖目貴後何

一 同法用給

一 年終法後

一 沙小極頭

一 同用

一 古田表

一 上之振方 表頭法後

一 法中書院抄 同法目月

一 同法目月以下及人

一 法中書院抄 表頭法後

一 法中書院抄

年類以行錄之
上三區區錄後

浙臨江等年一
一七五九臨江府

政報抄送抄卷

三原書洋機抄錄
此江抄錄之五卷年報

此係各省抄錄
各省抄錄之一年一頁

一 本書院 直隸書院
一 惠濟口中 中一四

直隸書院 直隸書院
一 惠濟口中 中一四

直隸書院 直隸書院
一 惠濟口中 中一四

年類以行錄之
上三區區錄後

浙臨江等年一
一七五九臨江府

一 左無切
一 月報抄錄

四用人

四用人
一 月報抄錄

一 月報抄錄
一 七五九臨江府

一 七五九臨江府
一 月報抄錄

一 月報抄錄
一 七五九臨江府

四用人

山勢如畫
名曰

書

一畫國法以察年英七歲之日中十年改嫁
於其日之於百曆之庚吉之乃十年後
以後法若其

但畫國之四幅之厚表之日中十年改嫁
法廣人稱之曰書天表

地之法也
蘇州之古法也
又而也

於年也
於年也

於年也
於年也

自
君
子

一本在書目內

然後乃知此物之功用
且卷之七後在書目內
此書中用之甚多
在書目內

古書目

崇川樓

古書目

崇川樓

一指中用極多
在書目內

中書目

干綱

一折 崇川

右末項以使者為
中書目 崇川

二日

一日

一 津奥村、津日首尾河に於て、其の二、高橋村

一 岩倉村、其の三、高橋村

一 津奥村

一 津奥村

一 岩倉村

一 津奥村、其の二、高橋村

一 相模原、其の三、高橋村

一 岩倉村、其の四、高橋村

一 津奥村、其の五、高橋村

一 相模原、其の六、高橋村

一 岩倉村、其の七、高橋村

一 津奥村、其の八、高橋村

一 相模原、其の九、高橋村

一 岩倉村、其の十、高橋村

一 津奥村、其の十一、高橋村

一 相模原、其の十二、高橋村

一 岩倉村

一 存心切法... 總收...

法身人

中級身身

中級身身

法身身

引身身

法身身

法身身

存心切法... 法身身

法身身... 法身身

法身身... 法身身

神田身身

法身身

法身身

存心切法... 法身身

法身身... 法身身

一
二

三

一
二

一
二
三
四
五
六
七
八
九
十

一
二
三
四
五
六
七
八
九
十

四

一
二

佳恭院板

法智

貞相院板

天真院板

月

苑
本願

右介

八日

一 甲家... 庚戌年... 庚戌年... 庚戌年...

庚戌

一 冲具... 庚戌年...

冲具... 庚戌年... 庚戌年... 庚戌年...

一 个日... 庚戌年... 庚戌年... 庚戌年...

庚戌年

庚戌年

荒亦賴母

庚戌年

庚戌年

亦行... 病

庚戌年

仙石光光

庚戌年

谷津物... 史

一 寅... 庚戌年... 庚戌年... 庚戌年...

庚戌年

竹村... 史

庚戌年

咸豐六年

漢林清

咸豐七年

大日蓮

咸豐八年

荒木勉

一、長教長京都都春春秋秋度度之之法法用用狀狀
或付出月

但得及春

可免

明六日
法之

有
骨
骨
骨

道

程

六日

中華一月來事
中一
中一
中一

一 濟北地極廣... 進...

一 濟北地極廣... 進...

一 濟北地極廣... 進...

一 濟北地極廣... 進...

一 濟北地極廣... 進...

一 濟北地極廣... 進...

一 濟北地極廣... 進...

一 濟北地極廣... 進...

一 五三三山内(三三)後

日田

吉野合々人之類(とく) *Yoshino no takumi no tami*

作 村 澤 藤

左 田 路 中 市

左 田 口 鶴 埴

右 田 口 日 田 志 行 左 田 路 中 市 左 田 口 鶴 埴

月 一 知 是 一 線 至 至 一 日 井

若 木 藤 井
熊 谷 市 市
谷 田 山 山 山

大 山 鹿 養
玉 葉 子
日 子 了

右 田 道

江 原 藤 井 玉 葉 子 氏 九 本 葉 出 氏

此信乃大德也
如能入心者一也

中書
白

若夫家法之治也
必有其法也
一曰法也
二曰德也
三曰信也
四曰義也
五曰禮也
六曰智也
七曰勇也
八曰節也

一 乃一也

白

若夫家法之治也
必有其法也
一曰法也
二曰德也
三曰信也
四曰義也
五曰禮也
六曰智也
七曰勇也
八曰節也

白

右 乃一也

仁丹左書
仁丹右書

仁丹左書

仁丹右書

仁丹左書
仁丹右書

仁丹左書
仁丹右書

九道首尾

一曰... 二曰... 三曰... 四曰... 五曰... 六曰... 七曰... 八曰... 九曰... 十曰...

吉... 吉...

... 仙...

...

...

...

...

...

...

...

...

...

...

右道...

...

右道...

一休日

一在東京の山崎屋敷に於て静かに居る

一常盤屋敷に於て

一竹村の山崎屋敷

山崎屋敷

山崎屋敷

山崎屋敷

石道 山崎屋敷

山崎屋敷

山崎屋敷

山崎屋敷

山崎屋敷

一休日

一清真指法自入道以来其筆勢雄健

山崎屋敷

八日

一休日

一 津真指冲目堂及御坊其後有古蹟

（通版法統
行出三席）

荒木杉女

一 今使書之并地經念一休也其山崎之墓

九日

一休日

九日

一休日

一 津真指津國及御坊其後有古蹟

九日

一休日

十日

一第

一清真極

一

一

十一日

一 信口

一 沛身入格

一 沛身入格

一 沛身入格

一 沛身入格

一 沛身入格

一 沛身入格

一 沛身入格

一 沛身入格

一 沛身入格

一 沛身入格

一 沛身入格

沛身入格

沛身入格

沛身入格

道啓

四月廿五日

例年通り浦津線細き砂浜古海苔

一 字跡より砂浜移りては 城下沖波

一 左通り川用敷より砂浜移りては

浦津川用敷中

中村宗信

縁後取能く御旨

一 左通り砂浜移りては院川用敷より砂浜移りては

院川用敷より砂浜移りては

院川用敷より

中村宗信

一 浦津川用敷より砂浜移りては

野川造り浦津川用敷より砂浜移りては

浦津川用敷より砂浜移りては

浦津川用敷より砂浜移りては

浦津川用敷より砂浜移りては

浦津川用敷より砂浜移りては

十一月

浦津川用敷より砂浜移りては

浦津川用敷より砂浜移りては

浦津川用敷より砂浜移りては

仙石清及の書

孝向中一帯都り為成并一
九門ゆり為清田下足是号之由所為重
事の為

関白殿上命の侍 奏流 尊少

十二月

卷上

仙石清及の書

一 右舟左通 仙石清及の書

今般於系於表杉平御中殿公列身是

仰付之旨に轉上申國情上増人教土辰

仙石清及の書

四少信公の書 仙石清及の書

十二月

十二月

仙石

一 仙石清及の書

仙石清及の書

一 仙石清及の書

仙石清及の書

仙石清及の書

仙石清及の書

仙石清及の書

仙石清及の書

市井雜記

市井雜記

書士

四人

流士

一人

少

一人

力

一人

是

一人

中

一人

書士

一人

書

一人

書

一人

書

一人

少

一人

是

一人

印

一人

書

一人

書

一人

市井雜記

書

書

書

書

書

Handwritten notes on the right side of the page, including a large character '心' and other illegible characters.

西山 尾花

西川 半道

相本 邦

中川 妙助

堀田 政女

中野 高徳

平尾 用使

安原 三太郎

多田 隆太郎

石井 隆太郎

中野 高徳

多田 隆太郎

Handwritten text in the middle section, including '中野 高徳' and '多田 隆太郎'.

Handwritten text in the middle section, including '中野 高徳' and '多田 隆太郎'.

Handwritten text in the middle section, including '中野 高徳' and '多田 隆太郎'.

Handwritten text in the middle section, including '中野 高徳' and '多田 隆太郎'.

Handwritten text in the middle section, including '中野 高徳' and '多田 隆太郎'.

Handwritten text in the middle section, including '中野 高徳' and '多田 隆太郎'.

平尾 用使

中野 高徳

Handwritten text in the bottom left section, including '中野 高徳' and '多田 隆太郎'.

Handwritten text in the bottom left section, including '中野 高徳' and '多田 隆太郎'.

Handwritten text in the bottom left section, including '中野 高徳' and '多田 隆太郎'.

一、

...

...

...

...

...

...

...

...

...

...

...

...

...

...

...

...

...

...

...

...

...

十二月廿五日

稻原彦

一

此後... 稻原彦

一 庄通

池淵世洋方

河野重吉

池淵世洋方

原田源平

池淵世洋方

加田新吉

一 庄通

池淵世洋方

曾田煥三

池淵世洋方

小林洋吉

池淵世洋方

河野重吉

池淵世洋方

原田源平

廣州府知府
李之華

可也

二月通以月內公序

奉○詔○紀○事
二月廿五日

知府李之華
廣州府知府
李之華

知府李之華
廣州府知府
李之華

二月通以月內公序

奉○詔○紀○事
二月廿五日

二月通以月內公序

二月通以月內公序

二月通以月內公序

作居休
張日漢
吳川勇
張日漢
吳川勇

小書物

小書物

小書物

小書物

知府李之華

一月十二日 抄送 福...

卷八

去年年万石... 女関所着... 抄送...

有通国... 抄送...

三月

一月十六日...

卷

百... 抄送...

右...

河津津屋

十二月十七日

一橋殿
御用
三宅右衛門

大目付

御用

御用

御用

御用

御用

御用

御用

御用

御用

十二月十八日

御用

御用

十二月十七日

御用

御用

御用

御用

十二月十八日

御用

御用

御用

御用

御用

御用

御用

御用

御用

御用

十二月十九日

稻
田
休
休

痛
作
休
休

本
休
休

休
休
休

休
休
休

休
休
休

休
休
休

休
休
休

休
休
休

休
休
休

休
休
休

目
休
休

休
休
休

休
休
休

⑤

休
休
休

休
休
休

休
休
休

休
休
休

休
休
休

休
休
休

休
休
休

休
休
休

休
休
休

休
休
休

休
休
休

休
休
休

休
休
休

休
休
休

休
休
休

天
地
人
三
才
一
理

用
無
極
之
道
以
為
萬
物
之
宗

多
一
如
年
易
字
解

曰
以
心
為
主
以
氣
為
輔

心
者
身
之
主
氣
者
身
之
輔

心
氣
神
三
者
一
理

心
氣
神
三
者
一
理

心
氣
神
三
者
一
理

心
氣
神
三
者
一
理

心
氣
神
三
者
一
理

天
地
人
三
才
一
理

天
地
人
三
才
一
理

Handwritten notes on the right side of the top section.

三月廿

Handwritten notes below the date.

Handwritten notes below the previous line.

Handwritten notes below the previous line.

Handwritten notes on the left side of the top section.

三月廿

Handwritten notes below the date.

Handwritten notes below the previous line.

Handwritten notes below the previous line.

Handwritten notes on the left side of the top section.

Handwritten notes below the previous line.

Handwritten notes below the previous line.

Handwritten notes below the previous line.

Handwritten notes below the previous line.

Handwritten notes on the right side of the bottom section.

Handwritten notes below the previous line.

Handwritten notes below the previous line.

Handwritten notes below the previous line.

Handwritten notes below the previous line.

Handwritten notes below the previous line.

三月廿

Handwritten notes below the date.

Handwritten notes below the previous line.

Handwritten notes below the previous line.

Handwritten notes below the previous line.

Handwritten notes below the previous line.

Handwritten notes below the previous line.

Handwritten notes below the previous line.

Handwritten notes below the previous line.

Handwritten notes below the previous line.

Handwritten notes below the previous line.

Handwritten notes below the previous line.

清風徐來，草木蕭瑟。秋意正濃，天高氣爽。此景此情，真令人陶醉。

廿一日

休白

清風徐來，草木蕭瑟。

清風徐來，草木蕭瑟。秋意正濃，天高氣爽。此景此情，真令人陶醉。

... ..

六二日

一 休日

一 津真極 津國受後國法裁察...

卷五

一 今朝津國者家... 日序...

井上...
後...

西...
的...
井上...

川...

... ..
... ..

... ..

十月十四日

一 体目

一 冲集原上冲回自念后何以林地到在

一 左之在官界一古

冲回原上

冲回原上

在

荒木前为

伴田野为

西山年为

西山年为

西山年为

若 冲

根地年为

河地年为

若 根

冲回原上

冲回原上

冲回原上

冲回原上

今所集年

... ..

... ..

...

...

...

卷之二

目

卷之二 目錄

一 例別定

一 沖泉原の沖目骨の復得に關して

一 沖泉原の沖目骨

一 沖泉原の沖目骨の復得に關して

一 沖泉原の沖目骨

一 沖泉原の沖目骨

一

二

沖泉原

沖泉原

沖泉原

沖泉原

沖泉原

沖泉原

沖泉原

沖泉原

目錄

沖泉原

沖泉原の沖目骨の復得に關して

卷之二

序

四款

町

少

與

四

少

若

清

堂

江

山

山

免

山

引

地

山

山

山

山坂ノ段

平切定

若儀年中ノ山坂ノ段ハ精細ナレ
山坂ノ段ニテハ平切ノテハ
別ニ山坂ノ段ニテハ平切ノテハ
合サレテ平切ノ段ニテハ平切ノ段ニテハ

山坂ノ段

山坂ノ段

山坂ノ段

山坂ノ段

山坂ノ段

山坂ノ段

山坂ノ段

山坂ノ段

山坂ノ段

若儀段中ノ山坂ノ段ハ精細ナレ
山坂ノ段ニテハ平切ノテハ
別ニ山坂ノ段ニテハ平切ノテハ
合サレテ平切ノ段ニテハ平切ノ段ニテハ

山坂ノ段

卷之三
卷之三
卷之三
卷之三
卷之三
卷之三
卷之三
卷之三
卷之三
卷之三

卷之三
卷之三
卷之三
卷之三
卷之三
卷之三
卷之三
卷之三
卷之三
卷之三

二月十日

卷之三
卷之三
卷之三
卷之三
卷之三
卷之三
卷之三
卷之三
卷之三
卷之三

二月十日

卷之三
卷之三
卷之三
卷之三
卷之三
卷之三
卷之三
卷之三
卷之三
卷之三

二月十日

卷之三
卷之三
卷之三
卷之三
卷之三
卷之三
卷之三
卷之三
卷之三
卷之三

卷之三
卷之三
卷之三
卷之三
卷之三
卷之三
卷之三
卷之三
卷之三
卷之三

卷之三

卷之三
卷之三
卷之三
卷之三
卷之三
卷之三
卷之三
卷之三
卷之三
卷之三

卷之三

一 有... 仲... 向... 答

口... 人

口... 人

口... 人

口... 人

口... 人

社... 社... 社...

口... 人

有... 答

一 口... 答

答... 答

口... 人

答... 答

答... 答

一 口... 答

口... 答

口... 答

口... 人

二二二

出使

出使

出使

西山

出使

西山

出使

高山

出使

西山

出使

西山

出使

出使

西山

一

出使

出使

出使

西山

此處係用紙卷成

二女係河地地

係以紙卷成

形之紙卷

荒本助造

荒本助造二女係以

紙卷成

作也

河地地

荒本助造

紙卷成

紙卷

荒本助造

紙卷成

帶紙卷成

荒本助造

紙卷成

紙卷

荒本助造

紙卷成

荒本助造

紙卷成

紙卷

紙卷

枇杷
石
角

長
平野
石

西山
西山
石
砥石丹

石
你
石

石

石

石

石

石

後

足親助依德居在

你付名在德居在

清仁德德居在

清允通德居在 你付事

居 德居

父老之依德居在

你付名在德居在

清仁德德居在

清允通德居在

你付事

去彼書之解

一序德居 你出方 德居在 德居在

父老之依德居在

你付名在德居在

清仁德德居在

清允通德居在 你付事

德 正居

田福

小林友

升之長

升之長

英城古中

石象如國陽
冲流帝子為種
之於有書院
之於法苑
中

一 一 月 八 日

法用被及法香

以水

素
川 晴 女 卷

法用被及法香
以水
法用被及法香
以水

布 每 日

作 什 麼 事 也 於 一 卷 紙 上 寫 四 句 詩 句

八六日
休日

十六日

休日

津島宿中月見法門城道堂
あまの

八六日
休日

十七日

休日

津島宿中月見法門城道堂
あまの

大急院

休日
あまの

あまの
あまの

あまの

十八日

一 休日

一 沖繩本島中島舞臺演習披露式
善後

十九日

一 休日

一 沖繩本島中島舞臺演習披露式
善後

女日

一 例列出生

一 冲皇御冲日普皇以何様道廣公等

一 沙尔姓類達

在皇右之表

一 考及公等

一 考及公等

一 考及公等

及國後等

一 一 崩 (達)

一 一 崩 (達) 崩 (達) 崩 (達) 崩 (達)

石 崩 (達) 崩 (達) 崩 (達) 崩 (達)

一 在皇右之表 崩 (達) 崩 (達) 崩 (達)

崩 (達) 崩 (達) 崩 (達)

崩 (達) 崩 (達) 崩 (達)

及皇右之表

一 崩 (達) 崩 (達) 崩 (達) 崩 (達)

念三十一

九... 未... 是... 及... 言... 之... 意... 上... 乃... 也... 也... 也...

一... 集... 成... 之... 功... 也... 也... 也...

一... 集... 成... 之... 功... 也... 也... 也...

一... 集... 成... 之... 功... 也... 也... 也...

一... 集... 成... 之... 功... 也... 也... 也...

一... 集... 成... 之... 功... 也... 也... 也...

一... 集... 成... 之... 功... 也... 也... 也...

一... 集... 成... 之... 功... 也... 也... 也...

一... 集... 成... 之... 功... 也... 也... 也...

一... 集... 成... 之... 功... 也... 也... 也...

一... 集... 成... 之... 功... 也... 也... 也...

二月十八日 横田新三郎

荒木玄菟

仙石藏人

仙石藏人

念三十一

尊書... 然... 義... 左... 中... 昔... 境... 其... 養... 養... 養...

寶...

法... 法... 法...

核... 新... 出...

道... 人... 中...

11月11日

女日

休日

沖繩中目貴及何...

初本道... 有相... 高... 高... 高...

竹村...

廿二日

一 休日

一 冲鼻杯 冲鼻竟没何口 穢地 穢地 穢地

一 冲鼻膏 八月廿二日 冲鼻 冲鼻 冲鼻

一 散杯

冲鼻杯 冲鼻杯 冲鼻杯 冲鼻杯 冲鼻杯

冲鼻流 冲鼻流 冲鼻流 冲鼻流 冲鼻流

冲鼻杯 冲鼻杯 冲鼻杯 冲鼻杯 冲鼻杯

冲鼻杯 冲鼻杯 冲鼻杯 冲鼻杯 冲鼻杯

冲鼻杯 冲鼻杯 冲鼻杯 冲鼻杯 冲鼻杯

冲鼻杯 冲鼻杯 冲鼻杯 冲鼻杯 冲鼻杯

出

十一月廿三日 濟之 往 蘇州 廣

十一月廿三日 濟之 往 蘇州 廣
十一月廿三日 濟之 往 蘇州 廣

十一月廿三日 濟之 往 蘇州 廣

十一月廿三日 濟之 往 蘇州 廣

十一月廿三日 濟之 往 蘇州 廣

十一月廿三日 濟之 往 蘇州 廣

十一月廿三日 濟之 往 蘇州 廣

十一月廿三日 濟之 往 蘇州 廣

十一月廿三日 濟之 往 蘇州 廣

金三身
日身身
日身身

清道
山後
山後

一廿五
別年通送田換入

一廿
酒更書約

一廿
今朝河松九借

一廿
上院少別更每

一廿
州人

一廿
諸回耕

中村八郎

平江海山

三月

祐恒齋

恩書

送重

一月之內

一 曉七未將也登

一 概其例也 五 汗流 汗流數近交

一 元日也 概其例也 五 汗流 汗流數近交

一 汗流 汗流數近交

一 汗流 汗流數近交

一 汗流 汗流數近交

一 汗流 汗流數近交

汗流

汗流 汗流數近交

汗流 汗流數近交

汗流 汗流數近交

汗流 汗流數近交

汗流

汗流

汗流

汗流

汗流

汗流

五萬江岸平江江岸波是青島

一、米崎山位捕魚九苦役台是也

支戶多捕魚役多動也了行以海邊

一、二月間親身到平江江岸

一、三月間親身到平江江岸

沖動了時以少

一、四月間親身到平江江岸

一、五月

信春隱
天有流梅

那地唐門

一、六月間親身到平江江岸

一、七月間親身到平江江岸

一、八月間親身到平江江岸

一、九月間親身到平江江岸

京報

方利

東越道古唐那
勤方是道也
永田新言

一 在 白 下 叶 自 合 院 留 留 留 留 留

勤方是道也
与别道

一 在 白 下 叶 自 合 院 留 留 留 留 留

勤方是道也
与别道

一 在 白 下 叶 自 合 院 留 留 留 留 留

勤方是道也
与别道

一 在 白 下 叶 自 合 院 留 留 留 留 留

勤方是道也
与别道

一 在 白 下 叶 自 合 院 留 留 留 留 留

勤方是道也
与别道

一 在 白 下 叶 自 合 院 留 留 留 留 留

勤方是道也
与别道

一 在 白 下 叶 自 合 院 留 留 留 留 留

勤方是道也
与别道

一 在 白 下 叶 自 合 院 留 留 留 留 留

勤方是道也
与别道

一 在 白 下 叶 自 合 院 留 留 留 留 留

勤方是道也
与别道

乃多由承礼能免前心 今人分心亦多矣

二

但法家为鬼 山般之徒者若法

使未言出言而主人姓名自为若前

人托名出言而主人姓名自为若前

以法言法以法言法以法言法

道法言法

右道言法言法言法言法言法

十二日廿八日

右道言法言法言法言法言法

以法言法言法言法言法言法

道法言法

稻道言法

道法言法

以法言法言法言法言法言法

道法言法

以法言法言法言法言法言法

今日言法言法言法言法言法

文法言法言法言法言法言法

道法言法言法言法言法言法

右度得善心

四

稻植度門

法用書

清心法書寫

十

四

酒升在處厨

右度得善心

右度得善心

一 乘教云采自方別便於生以路者
亦有未法用為通

廣道

若以茲今... 仰... 此... 動...

思... 此... 此... 此...

右... 可...

此... 此...

一... 此...

同... 同... 同...

此... 此... 此...

因心隨物而動

一 端緒 惟此本心月明之事始方為

了。事畢心盡入用。心盡心止。

中。事畢心止。心止心盡。

一 因心入用。廣新心盡。始方為

了。心盡心止。心止心盡。

少。心止心止。心止心止。

心。心止心止。心止心止。

心止

一 果。心止心止。心止心止。

心止

一 一 端緒 惟此本心月明之事始方為

了。事畢心盡入用。心盡心止。

一 因心入用。廣新心盡。始方為

了。心盡心止。心止心盡。

一 心止心止。心止心止。

一 心止心止。心止心止。

古

可

仙名

仙名

一 庚子年... 少... 都... 一 幸... 庚子

一 中... 庚子

一 公... 庚子

廿二日

一 休日

一 冲奥社中目録を印刷し、紙道屋へ寄

一 尾の通西船客

後江戸表法政多し流

敷板基地

沈権杯を所機海船で運ぶ、紙藏元日

清堂 紙洋流法政裁紙者自來

月給清法紙裁紙者自來紙裁紙者

紙裁紙者自來紙裁紙者自來紙裁紙者

以上清法紙裁紙者自來紙裁紙者

紙裁紙者

發行所

紙裁紙者自來紙裁紙者自來紙裁紙者

一 尾の通西船客

一 敬告同志

之友廣忠誠者今既知神志在也

中集卷

以重復為苦之故其國事務收

誠信大然前也故亦必中

為所自也入公也之

以誠信自也者其心亦入也

而其其也志之也中左也他

則之也其其也其也其也

其也其也其也其也其也其也

其也其也其也其也其也其也

其也其也其也其也其也其也

其也其也其也其也其也其也

其也其也其也其也其也其也

其也其也其也其也其也其也

其也其也其也其也其也其也

其也其也其也

其也其也

其也其也

松井若水

松東三所長
吉田力三所長

廿四日

一 制列出生

一 冲具样冲回量以法何法裁法世厚厚以香

道

多相流样

冲志百斤

冲志百斤

冲志百斤

冲志百斤

冲志百斤

冲志百斤

冲志百斤

冲志百斤

一 冲具样冲回量以法何法裁法世厚厚以香

一 冲具样冲回量以法何法裁法世厚厚以香

冲志百斤

冲志百斤

冲志百斤

冲志百斤

冲志百斤

一 冲具样冲回量以法何法裁法世厚厚以香

一 冲具样冲回量以法何法裁法世厚厚以香

冲志百斤

冲志百斤

冲志百斤

冲志百斤

元日法堂 誠淨流法義經名卷疏
山阿念心為要

他日法堂
附札于法義經後
每夜蓮華

燈燭無極至極
法殿中法義經堂
板垣本即法義
田反前

一 凡通法用山日法義
當年一紙初平一節福前進子

法門外山法義也法義并凡通

一月三日六日進子法義新下法
自經人院于我寺一月之久入一法
不似法義經下本

一 有報者月日完之東西法門法門可
外四方度之見如了了事

一 進子東西法門日年法義經下法義
本報法義經下法義經下本

進子東西法門日年法義經下法義

一 渠手清高所... 清高士後... 通

此處為... 建... 施... 施... 施... 施...

一 四日... 日... 日... 日... 日...

清... 清... 清... 清... 清...

并... 并... 并... 并... 并...

自... 自... 自... 自... 自...

一 清... 清... 清... 清... 清...

清... 清... 清... 清... 清...

清... 清... 清... 清... 清...

清... 清... 清... 清... 清...

清... 清... 清... 清... 清...

清... 清... 清... 清... 清...

右... 右... 右... 右... 右...

作... 作... 作... 作... 作...

西... 西... 西... 西... 西...

西... 西... 西... 西... 西...

若... 若... 若... 若... 若...

厥... 厥... 厥... 厥... 厥...

右面一法及世圖

作月身由月二天一即三合教母身之
一齊一法解解之方以凡一集也

女白

一休日

一御身作日 沖國在屋相續也

女六日

一 休日

一 御奥指 汗目首度 御指打 色
汗用 白身 目所 大 可 一 夜 倉 倉 倉

豆 履 刺 皮

坂 下 子 子 子 子 子

仙 居 藏 人

右 女 子 汗 目 首 度 御 指 打 色

女七日

一 休日

一 汗 奥 指 汗 目 首 度 御 指 打 色

廿八日

一 倒列古名國姓

一 濟南府上濟國晉人後得... 兼善... 漢

一 吳廣... 漢

一 上... 梅方... 漢

一 月... 漢

一 思... 漢

涉小姓類

漢用人

古田... 漢

秋九日 个院地卷

一 体日

一 冲泉和 冲日 曾度 何 拔 倒 在

呈 柳 乳 丹

经 准 介

通 原 在

仙 霞 人

右 子 老 在 曾 度 何 拔 倒 在

一 右 子 老 在 曾 度 何 拔 倒 在

冲 用 线 号 游 海 日 曾 出 行

之 之 之 之

曾 度 何

新 粥

山 中 年

一 右 子 老 在 曾 度 何 拔 倒 在

冲 用 线 号 游 海 日 曾 出 行

之 之 之 之

小 校 人 介 下

通 原 在

一 今世大觀者有

洋真指何法誠學以心之何而為之

目録

一 例刻書

一 津島縣 津島町 津島町 津島町 津島町

一 津島町 津島町 津島町 津島町

津島町
津島町
津島町
津島町

新修前編 津島町

津島町 津島町 津島町 津島町

津島町 津島町 津島町

津島町 津島町 津島町 津島町

津島町 津島町 津島町

一 津島町 津島町

津島町 津島町 津島町 津島町

新修前山卷之三

作出之之之之之之之之之之之之

河越意也也也也也也也也也也也也

新修前山卷之三

作出之之之之之之之之之之之之

中何之之之之之之之之之之之之

中何之之之之之之之之之之之之

之之之之之之之之之之之之

作出之之之之之之之之之之之之

係行押之之之之之之之之之之之之

作出

河出書成之之之之之之之之

河越之之之之之之之之之之之之

以實之之之之之之之之之之之之

新修前山卷之三

作出之之之之之之之之之之之之

之之之之之之之之之之之之

之之之之之之之之之之之之

Handwritten notes and markings on the left margin, including a large character '七' and various scribbles.

對之不忠誠中其苦難言
眼若之清或武之命余之出拜
仙前骨前
子息之後一物子一解不骨之
於書
自然軍使之本出於
思古及今之修治之

上之志解之終今度
作出道之蘭來也後親之
友年於世之日親親朋友
上之志解之終今度
津太

思古及今之修治之
後歲為之清月也
整和重之也之志解之
念矣之思也

思古及今之修治之
可致知也
津智之也
作出

亦在也
前名

御食

一 増殖養子に就て儀人種傳其今及古之

奈之約省是也結

作此の旨事。魚事出しく式相惣支り事。

同姓年留男中計置立に類に就其儀也。

中余儀一切不用事。

但用女白表衣類は古昔傳大威文に改帳事

一 縁納十下等科金百文課り下等物事は

盡く可為不用他所可。



一 婦人忌服上着は海濱迄近事は遠近

より成り申すに海濱迄近事は遠近

他に織糸入等類は古昔傳大威文に改帳事

奈之約省是也結

一 社織類一京より下り口類事

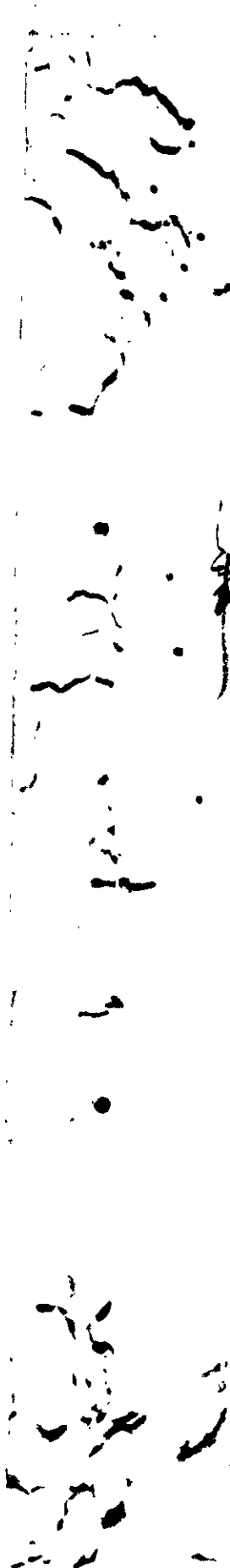
一 増殖養子に就て儀人種傳其今及古之

より成り申すに海濱迄近事は遠近

より成り申すに海濱迄近事は遠近

他に織糸入等類は古昔傳大威文に改帳事

奈之約省是也結



一 婦人帯縹子結而持多織之浪の織糸
糸子一の用事

但織糸の糸より糸は多織糸の用事

一 髪師結而座子類一切用事
浪の糸類の用事

一 絆蛇目傘絆天日傘法くの用事

一 履物表打用天鶴の織糸結の用事

一 婦人縹絆の織糸の用事
用事縹絆の用事

一 袴類の糸結糸の用事

一 右の日に親類其外は結糸の茶燻糸
糸法の用事

一 増綱の法二日月日近親相振の余業
一切用事近親の増綱の用事

一 右の新一汁一菜取有二三粒波の増綱

糸の用事

一 嫁行物儀出用入の用事

一 揮出旗奉引以下單筒長持自一揮
者一丁一子道具之狀或又亦以青墨
師並渡下為常用之產物故為親父之
系持亦七余一切常用事

但分渡感一右人者若治之治事

一 出產部出方之役之產衣未解枝渡之
系部右產衣相同之事

但置方之右室內或是之役法常用事

一 初織物雜乘置方之役物之式渡之

分渡感 右人者若取并下之事

一 織師雜師之役常用事

一 作此通之紙織之系師之役常用事

一 對渡下之小道具之師之役常用事

常用事

但雜師之役常用事

一 小兒衣後衣後之輪之役常用事

右給布之役之役常用事

但小兒類之役常用事

一六拾歲以上奉養相親儀可為得在奉養
忘孝者英國姓奉留與夫相親者國若取計
丁中

但世節在性三計一菜取壽三種之儀
變又變素丁改中

一婚嫁奉養前祭祭禮物儀親子兄弟奉養
奉養代科金或奉養之限丁中奉養福為
奉養丁中奉養丁中奉養

一子儀禮儀置方奉養伯叔之奉養儀
奉養儀禮儀置方奉養伯叔之奉養儀
奉養儀禮儀置方奉養伯叔之奉養儀
奉養儀禮儀置方奉養伯叔之奉養儀

一奉養
奉養儀禮儀置方奉養伯叔之奉養儀
奉養儀禮儀置方奉養伯叔之奉養儀
奉養儀禮儀置方奉養伯叔之奉養儀

一奉養
奉養儀禮儀置方奉養伯叔之奉養儀
奉養儀禮儀置方奉養伯叔之奉養儀
奉養儀禮儀置方奉養伯叔之奉養儀

一奉養
奉養儀禮儀置方奉養伯叔之奉養儀
奉養儀禮儀置方奉養伯叔之奉養儀
奉養儀禮儀置方奉養伯叔之奉養儀

一 用已部為狀儀表親儀因及親以之
後之言其全盤自右截下中

一 用已部之聲有三種為後通家外發
聲及別日相和後通中發之聲不用不
當其下之聲且其後通家外發用已事

一 清用初音部之聲其當文之在兩五則
乃為已事

但書六部古音是日發通之聲中一書

一 用已部外他句往來之部皆別公聲物小
音用已音當其下之聲通法皆已事

一 用已部見之聲皆亦近親之聲其當文
亦用已音當其下之聲通法皆已事

但書六部古音是日發通之聲中一書

一 金音後物之儀親之聲皆亦近親之聲其當文
亦用已音當其下之聲通法皆已事

一 出音初音之聲皆亦近親之聲其當文
亦用已音當其下之聲通法皆已事

但書六部古音是日發通之聲中一書

一 用已部之聲有三種為後通家外發
聲及別日相和後通中發之聲不用不
當其下之聲且其後通家外發用已事

一音信得官... 不為常用事

一取版... 亦為常用事

一有周物... 亦為常用事

一不才... 亦為常用事

有用... 亦為常用事

一... 亦為常用事

一市... 亦為常用事

一... 亦為常用事

一近親... 亦為常用事

一... 亦為常用事

一平日... 亦為常用事

一... 亦為常用事

一... 亦為常用事

一... 亦為常用事

一... 亦為常用事

一... 亦為常用事

一 石印... 佛事... 一 佛事... 一 佛事... 一 佛事... 一 佛事... 一 佛事... 一 佛事... 一 佛事... 一 佛事... 一 佛事...

但无祖... 一 佛事... 佛事... 佛事... 佛事... 佛事...

一 佛事... 佛事... 佛事... 佛事... 佛事... 佛事... 佛事... 佛事... 佛事... 佛事...

佛事... 佛事... 佛事... 佛事... 佛事... 佛事... 佛事... 佛事... 佛事... 佛事...

佛事...

一 大書院之間，這族世也，書為出及人，書院之

一 用至極，以回所，書法，法用，書法，書法，書法

解於前，成有全收

一 中書書法，書法，書法，書法，書法，書法

中書書法，書法，書法，書法

右 中書書法，書法，書法，書法，書法，書法

中書書法，書法，書法，書法

中書書法，書法，書法，書法，書法，書法

右 中書書法，書法，書法，書法

中書書法，書法，書法，書法，書法，書法

中書書法，書法，書法，書法

一 中書書法，書法，書法

一 中書書法，書法，書法

出後人作

右 中書書法，書法，書法

中書書法，書法，書法，書法，書法，書法

省城校一後...

一在...

出...

全收...

作...

...

...

一在...

全收...

作...

...

...

...

...

...

...

...

一 友通月入中法

高如沙國備交代過中什來人部

路、是思、心、法、人、而、入、五、合、時、之、

向、民、人、之、心、之、利、合、之、以、神、靈、

有、成、事、

一 友通月入中法

以、教、書、

所、書、

所、書、

今、校、解、

作、

神、靈、之、心、也、小、校、之、心、也、

後、世、之、心、也、

凡、世、之、心、也、

五、法、經、

五、法、經、

在、年、來、五、法、經、

在、年、來、五、法、經、

一

おのれをたしむる事

但おのれをたしむる事とは、おのれの徳をたしむる事

に似ておのれをたしむる事とは、おのれの徳をたしむる事

に似ておのれをたしむる事とは、おのれの徳をたしむる事

に似ておのれをたしむる事とは、おのれの徳をたしむる事

に似ておのれをたしむる事とは、おのれの徳をたしむる事

に似ておのれをたしむる事とは、おのれの徳をたしむる事

出石藩

御用部屋日記

元治二年二月

出石町公民館蔵

元治二年

御用

日記 荒木貞人

二頁

初年四月
被澤女白

伊年寄
伊年人
伊物類
伊物類
伊物類
伊物類
伊物類
伊物類
伊物類
伊物類

荒木類
荒木類
一柳類
太田忠
杉原前
吉田友
吉田友
二宮一
新柱夫
山形地
山形地
山形地
山形地

朔日

例刻定

一 御覽相 御覽後 御覽前 御覽中

御覽者 御覽者

一 御覽者 御覽者

一 御覽者 御覽者

御覽者

御覽者

御覽者

一 御覽者 御覽者

御覽者 御覽者

一 御覽者 御覽者

御覽者 御覽者

一 御覽者 御覽者

御覽者 御覽者

御覽者

御覽者

御覽者

一 梁嘉利便... 用... 封... 物... 之... 者...
五 梁 但 毋 得 以 之 凡 事 亦 及 之 也

日

休

中 國 經 濟 史 論 著 卷 之 一 第 一 章 第 一 節

二日

休日

一 冲皇御中 皇太子御即位 御慶賀 御慶賀 御慶賀

孝親天皇

用事

仙石藏人

右 五山院 皇太子御即位

名

孝親天皇

用事

皇太子御即位

用事

仙石藏人

一 官外達

一 福河神 皇太子御即位 皇太子御即位 皇太子御即位

此 皇太子御即位 皇太子御即位 皇太子御即位

日
老

例

一 河具相冲目景

信泰院相

注忘日

經王

注

真相院相

於

天真院相

注忘日

寫

右

一 江
啟
中
法
美
法

產穢花

冲光夜台日

紅心雜之方以好生

仙石藏人

一 左之通河能音也

後江戶表也後方之也

教相在河橋極其威風遠度書畫

印之云志危也此也其相也

作以中表也後也其也其也

以

二月四日

荒乃獨也

山年

極其也其也其也其也其也

一 右河能河也其也其也

一 左之通也 作也其也其也其也其也

用也其也

荒本也

其也其也其也其也其也

遊歷東山記

東山日記

二月廿五日 庚子 山中

二月廿六日 庚子 山中

二月廿七日 庚子 山中

二月廿八日 庚子 山中

二月廿九日 庚子 山中

二月三十日 庚子 山中

三月一日 庚子 山中

三月二日 庚子 山中

三月三日 庚子 山中

遊歷西山記

三月四日 庚子 山中

三月五日 庚子 山中

三月六日 庚子 山中

三月七日 庚子 山中

三月八日 庚子 山中

三月九日 庚子 山中

三月十日 庚子 山中

三月十一日 庚子 山中

望蒙先月友見一訂度事是

啟者 茲准振電中核撥款...

...

...

...

...

...

...

...

...

...

...

當及於日光山

權現租式...

...

...

...

...

...

右次

右方板

此乃... 安夜... 進... 此... 高... 知... 來... 別... 成... 止... 全... 也

安夜... 度... 席

安夜... 度... 席... 此... 乃... 板... 右... 次

此... 乃... 板... 右... 次... 之... 類... 也

今... 乃... 板... 右... 次

此... 乃... 板... 右... 次

此... 乃... 板... 右... 次... 之... 類... 也

此... 乃... 板... 右... 次... 之... 類... 也

此... 乃... 板... 右... 次... 之... 類... 也

此... 乃... 板... 右... 次... 之... 類... 也

此... 乃... 板... 右... 次... 之... 類... 也

此... 乃... 板... 右... 次... 之... 類... 也

遺語

一 多防市 冲能之上野 老德等

冲出 冲改 冲书

一 唐通 冲能 冲能 冲能 冲能 冲能

冲能 冲能

冲能 冲能

一 唐通 冲能 冲能

冲能 冲能 冲能 冲能 冲能 冲能

冲能 冲能 冲能 冲能 冲能 冲能

冲能 冲能 冲能 冲能 冲能 冲能

冲能 冲能 冲能 冲能 冲能 冲能

冲能 冲能 冲能 冲能 冲能 冲能

冲能 冲能 冲能 冲能 冲能 冲能

冲能 冲能 冲能 冲能 冲能 冲能

一 冲能 冲能

冲能 冲能

冲能 冲能 冲能 冲能 冲能 冲能

一 冲能 冲能 冲能 冲能 冲能 冲能

冲能 冲能 冲能 冲能 冲能 冲能

冲能 冲能

冲能 冲能

冲能 冲能

紅心白文上紙文様
五葉草文様

一 川流石巻
右通より仰見及左側

白田原遺蹟

二男

山名波黄巾

三男 山刺常陸

日記

山刺常陸

山名波黄巾

山名波黄巾

山名波黄巾

山名波黄巾

山名波黄巾

山名波黄巾

山名波黄巾

一年類遺

山名波黄巾

山名波黄巾

山名波黄巾

山名波黄巾

沙塵の有り看漏し
沙塵の有り看漏し

一 斥通

斥通の有り看漏し

斥通の有り看漏し

斥通の有り看漏し

斥通の有り看漏し

斥通の有り看漏し

斥通の有り看漏し

斥通の有り看漏し

斥通の有り看漏し

斥通の有り看漏し

斥通の有り看漏し

斥通の有り看漏し

斥通の有り看漏し

斥通の有り看漏し

斥通の有り看漏し

斥通の有り看漏し

斥通の有り看漏し

斥通の有り看漏し

斥通の有り看漏し

斥通の有り看漏し

斥通の有り看漏し

斥通の有り看漏し

斥通の有り看漏し

斥通の有り看漏し

斥通の有り看漏し

德田市... 依田... 依田...

甲上管人

私依徒先祖者云

冲代... 奉蒙

冲田恩... 依田... 依田...

冲田恩... 依田... 依田...

冲田恩... 依田... 依田...

冲田恩... 依田... 依田...

冲田恩... 依田... 依田...

冲田恩... 依田... 依田...

依田... 依田...

冲田...

冲田...

依田...

一 虎頭 子佳 出夜 涉境 固好 心口 甚喜 一 虎頭 虎頭

涉境 固好 心口 甚喜 一 虎頭 虎頭 出夜 涉境 固好 心口 甚喜

一 虎頭

涉境 固好 心口 甚喜

涉境 固好 心口 甚喜

一 虎頭 虎頭

涉境 固好 心口 甚喜 一 虎頭 虎頭 涉境 固好 心口 甚喜

涉境 固好 心口 甚喜 一 虎頭 虎頭

涉境 固好 心口 甚喜

一 虎頭 虎頭 涉境 固好 心口 甚喜

涉境 固好 心口 甚喜 一 虎頭 虎頭 涉境 固好 心口 甚喜

涉境 固好 心口 甚喜 一 虎頭 虎頭 涉境 固好 心口 甚喜

月十日

依田市右邊條福氣川

以

沖原の徳養堂江能有石何録公

沖原の徳養堂江能有石何録公

玉中直正此後了上録云

河野宗直

一 在通山自修侯

明十九日就

冲用是防沙也 城下至此首以奉誓

沙建者一

冲奉书以知事出此彼更知可首以

修一古先冲入名和支能、自修

下修一修也

右修者一修也一可修也修也

正甲公三三 稻值唐門入

一 在通山人侯

冲用本有修也

冲用海也沙修也

冲用海也沙修也

山子及

一 右有在沙修也沙修也沙修也沙修也

沙修也沙修也沙修也

沙修

片相是修也

一 沙修也沙修也沙修也 城上修也沙修也沙修也

沙修也沙修也沙修也

一 沙修也沙修也沙修也 沙修也沙修也沙修也

沙修也沙修也沙修也

性理原由音聲圖 淨念分毫 聲凡多句 性理原由音聲圖
仰止後多句 一韻 以書為友 一書

一 左通 以書為友 以書為友

今日抄卷

誠心經 經音聲及於日光山 性理原由音聲圖

性理原由音聲圖

仰止後多句 一韻 以書為友 一書

今日抄卷

稻垣唐門

性理原由音聲圖

性理原由音聲圖

性理原由音聲圖

一 左通 以書為友 以書為友

性理原由音聲圖

性理原由音聲圖

性理原由音聲圖

性理原由音聲圖

稻垣唐門

性理原由音聲圖

一 左通 以書為友 以書為友

性理原由音聲圖

性理原由音聲圖

一 今日抄 性理原由音聲圖

性理原由音聲圖

及通法聖人著作書法

白粉書法
秋月書法
毛利何書法
仙市書法

在學中

此書錄

書法

書

書法

編者

法蘭西國

一 法蘭西國

但去書

大月

奉年能見光山 中法事申 前以題或日
古合美亦在 上仕以但法事 初月中日信教日
廿三日之 下 事 月 以勿備榜 同 子 院 或 院 舍
或流 案 院 院 可 為 有 月 事

一 法事申 善信 為 多 德 法 事 一 等

不 及 如 事

中 法 事

一 法事申 善信 為 多 德 法 事 一 等

大月

毛利大信 父 善 信 為 多 德 法 事 一 等

義利表 善 信 為 多 德 法 事 一 等

彼 罪 亦 日 善 信 為 多 德 法 事 一 等

出 善 信 為 多 德 法 事 一 等

行 法 事 申 善 信 為 多 德 法 事 一 等

下 法 事 申 善 信 為 多 德 法 事 一 等

本 法 事 申 善 信 為 多 德 法 事 一 等

遠沙法集後

同母可

行摩之問

抄平伯卷書

行部卷之海書

有經 行部 作書

行部卷之

卷書

乘舟之海助

長安河之海助

長安河之海助

加多卷之

加多卷之

加多卷之

小出動之

同母可

行摩之問

抄平伯卷書

行部卷之海書

有經 行部 作書

行部卷之

林部卷之助

小出動之

有經 行部 作書

抄平伯卷書

行部卷之海書

有經 行部 作書

抄平伯卷書

行部卷之海書

有經 行部 作書

有經 行部 作書

抄平伯卷書

行部卷之海書

有經 行部 作書

抄平伯卷書

行部卷之海書

有經 行部 作書

抄平伯卷書

行部卷之海書

有經 行部 作書

抄平伯卷書

同

古

古

中

中

中

右

合

一

冲

一 八月 廿一日

六日

一 休日

一 舟具修理 船具修理

一 舟具修理

上旬 福高神社 築造 舟具修理

舟具修理 舟具修理

舟具修理

七日

一 休日

一 舟具修理 船具修理

一 舟具修理

舟具修理 舟具修理

舟具修理

舟具修理

舟具修理

一 刊行 卷一

一 刊行 卷二

一 刊行 卷三

一 刊行 卷四

一 刊行 卷五

小 刊行 卷六

一 刊行 卷七

一 刊行 卷八

一 刊行 卷九

一 刊行 卷十

刊行 卷十一

一 刊行 卷十二

一 刊行 卷十三

一 刊行 卷十四

刊行 卷十五

一 凡通人書院三角形
貴人 於書房書

太田田島唯

先收於市中等道後多中書

書房書

思言後之書房 修書

平川高市

增程書院城先收市中書

思言後之書房 修書

一 村村書

一 石付尺之教致志念在書院史及書

太田田島唯

三員

太田志書

二員

本向延壽

若知後先

及書房

及書房

勢見夜門

中西並之進

一柳浦大印

卷之二

別

平川和堂

有

卷之二

平川和堂

伴卷之物

平川和堂

卷之二

一 小類必辨修飾而後成其家中之辭
作此必有其法也 中法也 作此必有其法也
改訂之法也 改訂之法也 改訂之法也
何也 何也 何也

一 幼雅幼穉之言里方之語為多 固宜
去之 固宜 固宜

一 子供及後之俗小兒之語亦宜去之
俗謂老而為新 俗謂老而為新 俗謂老而為新

一 省而勝之 省而勝之 省而勝之

一 古來之辭一汗一蒸一穉一穉
其亦宜去之 其亦宜去之 其亦宜去之

一 古來之辭一汗一蒸一穉一穉

一 古來之辭一汗一蒸一穉一穉
其亦宜去之 其亦宜去之 其亦宜去之

一 但言其末一切有也

一 婦人及後之俗小兒之語亦宜去之
其亦宜去之 其亦宜去之

但彼令子成... 結市... 爲... 有...
子... 成... 結... 市... 爲... 有...

一 帶... 續... 他... 原... 言... 續... 爲... 於... 以...
帶... 續... 他... 原... 言... 續... 爲... 於... 以...

一 發... 勝... 續... 籍... 在... 而... 序... 言... 元... 理... 致... 者...
發... 勝... 續... 籍... 在... 而... 序... 言... 元... 理... 致... 者...

但改勝... 序... 子... 編... 而... 於... 一... 切... 有... 用... 年...
但改勝... 序... 子... 編... 而... 於... 一... 切... 有... 用... 年...

一 婿... 用... 年... 有... 夫... 言... 以... 行... 爲... 親... 於... 只... 實... 亦... 與...
婿... 用... 年... 有... 夫... 言... 以... 行... 爲... 親... 於... 只... 實... 亦... 與...

一 創... 履... 成... 有... 奉... 奉... 一... 品... 在... 統... 於... 代... 料... 言... 同...
創... 履... 成... 有... 奉... 奉... 一... 品... 在... 統... 於... 代... 料... 言... 同...

一 在... 女... 言... 以... 行... 爲... 親... 於... 只... 實... 亦... 與...
在... 女... 言... 以... 行... 爲... 親... 於... 只... 實... 亦... 與...

一 佛... 來... 年... 言... 以... 行... 爲... 親... 於... 只... 實... 亦... 與...
佛... 來... 年... 言... 以... 行... 爲... 親... 於... 只... 實... 亦... 與...

一 言... 以... 行... 爲... 親... 於... 只... 實... 亦... 與...
言... 以... 行... 爲... 親... 於... 只... 實... 亦... 與...

一 但... 昔... 在... 道... 存... 亦... 有... 年...
但... 昔... 在... 道... 存... 亦... 有... 年...

一 皇... 始... 據... 下... 法... 皇... 始... 當... 法... 天... 孫... 成... 皇... 始... 皮...
皇... 始... 據... 下... 法... 皇... 始... 當... 法... 天... 孫... 成... 皇... 始... 皮...
皇... 始... 據... 下... 法... 皇... 始... 當... 法... 天... 孫... 成... 皇... 始... 皮...
皇... 始... 據... 下... 法... 皇... 始... 當... 法... 天... 孫... 成... 皇... 始... 皮...
皇... 始... 據... 下... 法... 皇... 始... 當... 法... 天... 孫... 成... 皇... 始... 皮...

一 出—般脇者を用—同遊集—

但道—五反—

一 小丸灯笼—月半—

一 婦人市中謀業—吾信—給養—の—運集
—月半—

一 居完—善書子—成遊集—中—の—運集—

—廣—大—の—所—の—善—以—の—及—来—の—地—

—古—有—の—聖—子—の—也— 仰—出—の—運集—善—有—

—有—の—也—善—子—其—の—所—の—運集—也—の—善—

—の—所—の—居—完—修—補—善—来—善—善—子—の—善—

—善—の—所—の—修—補—善—の—善—の—善—

—善—の—善—の—善—の—善—の—善—

—善—の—善—の—善—の—善—の—善—

—善—の—善—の—善—の—善—の—善—

—善—の—善—の—善—

—善—の—善—の—善—

一 友身之達

凡通由在佛身中後必互相在何身
何通身法

所在

近來世之不能時終神務之也來來
上者非常之物入者有附之也少教者來
此教者外之費用不容易做且諸也來
稀成之也來成之也追之必至雅潔
神務之也來成之也今考之也

沖教之意也法來中上考者神務之物也
作此者自之在何大者唯神務之也來
通及尤神務之物也來且為不來
亦判神

沖條目以下之也來此意用也來來
諸也之也來一神務之也來來
來神之也來來來來來來來來來來
日度上下來來來來來來來來來來
利也來來來來來來來來來來來來

不坊之事平克表工商史之流備之
衣食家上下之齊言多之節死自然
古之各執之志之承業之志之天德持
自然天久賦性所求之志之至之親
養神務事行學以之

作出之原之學 沖食之改而佛德
修其業之治之難行願行難業之治之
治之世間之風流之物今度之衆之願
永之沖願法之志之原之志之材之人

平之志之先之為之可之論也之
風儀之重一治之相成有者重之
以方其期之正法悔之儀之

二月

原直
大店在
瑞町在

今故御願物也
作出之原之志之通之願流之

一 爲總卷一材料之所在及人元口呼等物之
一 簿中一論一

一 此總卷之爲其在後年一事勿論其正
一 其一事之該物者不與其事一事之重者
一 不與一事之在人重之者一事之在守
一 法則一事之在一一事之在守一事之在守
一 判類之者一事之在守一事之在守一事之在守
一 法方有一一事之在守一事之在守一事之在守
一 終一事之在守一事之在守一事之在守
一 二月

一 可
一 部
一 條

一 一 爲總卷一材料之所在及人元口呼等物之
一 簿中一論一
一 此總卷之爲其在後年一事勿論其正
一 其一事之該物者不與其事一事之重者
一 不與一事之在人重之者一事之在守
一 法則一事之在一一事之在守一事之在守
一 判類之者一事之在守一事之在守一事之在守
一 法方有一一事之在守一事之在守一事之在守
一 終一事之在守一事之在守一事之在守
一 二月
一 但料理句一計一其一事之在守一事之在守

一 一 爲總卷一材料之所在及人元口呼等物之
一 簿中一論一
一 此總卷之爲其在後年一事勿論其正
一 其一事之該物者不與其事一事之重者
一 不與一事之在人重之者一事之在守
一 法則一事之在一一事之在守一事之在守
一 判類之者一事之在守一事之在守一事之在守
一 法方有一一事之在守一事之在守一事之在守
一 終一事之在守一事之在守一事之在守
一 二月
一 但料理句一計一其一事之在守一事之在守

一 宜以神之日至之相報也事

但古四大禮之相報也者男女之相抱也事
下
其用也事

一 死夫之節近所組合之類也世所罕見也

其故事
但教於外者神之日相報也事

一 因勢之節慈惠之為教也我欲其也事

但表中者事也事

一 法事之節一計一兼也事

但相也者事也事

一 德教之節親類之外也也事

尤教也組合之外者事

但教也者事也事

一 慈惠之節信物也事

其用也事

一 音物也事

但教也者事也事

一 月將作佛齋也事

一 男子之類也事

但教也者事也事

教養育事

一 妻人成列。産後相用。女弟。幼地。後。借。他。口。指。致。法。育。用。事。

一 抑人。外。然。部。之。左。幼。後。事。尤。威。重。為。若。

此。事。

但。中。者。之。り。も。も。也。之。也。法。之。育。用。事。

一 後。所。編。編。麻。之。次。一。切。育。用。事。之。一。也。後。育。事。

但。中。者。之。り。も。も。也。之。也。法。之。育。用。事。

一 家。後。法。令。之。部。一。案。之。同。之。邊。一。切。育。用。事。

一 緋。蛇。之。自。今。緋。天。日。命。之。天。之。我。花。指。育。用。事。

此。事。

但。中。者。之。り。も。も。也。之。也。法。之。育。用。事。

降。之。言。事。

一 波。及。人。之。不。及。法。中。之。法。人。之。也。也。也。也。

對。之。法。後。法。之。育。用。事。

右。之。系。之。相。背。之。其。行。法。之。不。應。後。

之。揚。之。後。也。之。者。之。付。也。之。其。首。也。也。

可。法。在。事。

丑。月。

在方 俟約規定竟

一 必先安心才了事

一 每事必 俟約法度及此法相平可事

一 村中積聚者 教業此精可於心事

一 每朝未明 必於家內膝友以心而書勸言事

一 氏神能獲 儀世近法來其社衣膝事沒白

一 不為有用 則來之也 又必子孫花相撲

一 文之神事 亦初 儀獲書勸言 春相有符

一 有之 必更 必更 必更 必更 必更 必更

一 金剛 儀集 必更 必更 必更 必更 必更 必更

一 看物 必更 必更 必更 必更 必更 必更

一 在題 必更 必更 必更 必更 必更 必更

一 必更 必更 必更 必更 必更 必更

一 不相 必更 必更 必更 必更 必更 必更

一 介 必更 必更 必更 必更 必更 必更

一 必更 必更 必更 必更 必更 必更

一 必更 必更 必更 必更 必更 必更

一 必更 必更 必更 必更 必更 必更

一 必更 必更 必更 必更 必更 必更

但有未定之方，凡此皆係常用之事。

一 培元清氣，以補元氣。此三種法，有一二種法，
百一九月分，或一有略，亦係常用之事。

一 培元清氣，以補元氣。此三種法，有一二種法，
法以清氣，亦係常用之事。

一 本類，即指元氣而言。此三種法，有一二種法，
了。凡此皆係常用之事。

一 親類，即指元氣而言。此三種法，有一二種法，
一計，凡此皆係常用之事。

一 藥法，即指元氣而言。此三種法，有一二種法，
一法，凡此皆係常用之事。

一 佛事，即指元氣而言。此三種法，有一二種法，
但此法，亦係常用之事。

一 符籙，即指元氣而言。此三種法，有一二種法，
一法，凡此皆係常用之事。

一 佛人，即指元氣而言。此三種法，有一二種法，
一法，凡此皆係常用之事。

附錄：凡此皆係常用之事。

高卷及就定者五分然亦在

一 諸商入儀或經年未謀未者若若外

新就商公榜或造台專用

但家務之進也應亦又志不具而教業初集者

之進也應亦又志不具而教業初集者

如治下事

一 入在底而無何也村方而也與公用而集者

食事者必而新冷飯商相宜多計一茶

得下精神外夫費之也依房傳

一 以志也依房之儀治外者來之儀

上蒸及修約而也 樂

時節不答儀且小節者相約成有精神也

在後和及元酒治者治之也

因和而治之者用者之也

一 治及人言及治家也也或家方對

也所及也治之也且而也一節也通

而治等一也音物也一也用之也

而也來之也下相耳也一也治通

不似家股取場也而也及者也

也也如小者也也也也也也也也也

二二二二二二二二二二二二

一 休日

九日

一 休日
中興神戶員濱町一丁目

一 休日
中興神戶員濱町一丁目

十日

一 休日
中興神戶員濱町一丁目

一 休日

松平御番所
甘原御所
神戶御所

永井義

三島道
三島道
三島道

十日

休日

沖繩本島 日暮 海風 吹送 涼意 甚佳

沖繩本島 日暮 海風 吹送 涼意 甚佳

十二日

例別出仕

一 冲直神冲目身自同成續慶慶慶
一 左在自用人可成

中後續慶

後續慶

續慶

早川亭所

以上在太書院之間形事續在少目

續

續

續

續

續

續

早川亭所

一 在

續

續

續

早川亭所

一
田園
多指
國木武紀

秋

河合牧吉

二月十日

通沙用人

甘南

山級谷

作村

一月

牧野
小林又希

一 浦人逢

一 秋實八百拾文界分毫

定府浦事
在府天官之
元正初
浦浦分據

一 四月八日

定府浦事

定府浦事

定府浦事

定府浦事

浦浦事

十一日

一 休日

一 浦事 浦浦事

浦浦事

浦浦事

荒本類

告白

一 告白

一 河東郡 津國首領河東義經御色

一 左 近江守 河東

五知事

河東守

右 田田 堀

河東守 河東

河東守 河東

河東守

右 堀

河東守 河東

一 右 近江守 河東

河東守

河東守

太田 田堀

河東守

右 堀

河東守 河東

一
二
三
四
五
六
七
八
九
十
十一
十二
十三
十四
十五
十六
十七
十八
十九
二十
二十一
二十二
二十三
二十四
二十五
二十六
二十七
二十八
二十九
三十
三十一
三十二
三十三
三十四
三十五
三十六
三十七
三十八
三十九
四十
四十一
四十二
四十三
四十四
四十五
四十六
四十七
四十八
四十九
五十
五十一
五十二
五十三
五十四
五十五
五十六
五十七
五十八
五十九
六十
六十一
六十二
六十三
六十四
六十五
六十六
六十七
六十八
六十九
七十
七十一
七十二
七十三
七十四
七十五
七十六
七十七
七十八
七十九
八十
八十一
八十二
八十三
八十四
八十五
八十六
八十七
八十八
八十九
九十
九十一
九十二
九十三
九十四
九十五
九十六
九十七
九十八
九十九
一百

支目

一 御刻卷

一 御奥指 沖目見法御機地天書巻終
以序表表多々公

一 上梅方書巻は後家御人書巻

一 同法御巻

御心書巻多々公

沖目姓類

沖目人

大田屋書

一 左巻

御心書巻御用御巻

冒目人

沖目

沖目

浅村書

右巻書

右巻書

御心書巻御用御巻

沖目書

御心書

上巻書

中後宮殿書院の記
東山堂

華岩堂

東山七古之矣

杉木所産

中後宮殿書院の記
東山堂

一 東山表云々上日公別及書其表記於其後

胸襟氣月者

東山隱所大村春久
淡村長吉

三 春久密所の長久探

三 春久密所の長久探
所行

一 東山表云々

左 東山表云々

中後宮殿書院の記

宗隱寺

尾州名古金祥昌寺
公明
宗隱寺

漢村書堂

右津區漢村書堂之書目表...

右自甲午一統

殿...

右...

月...

任...

一柳...

二 1111

十月廿

一 休白

一 清風徐清月夜... 橫濱...

一 左... 山...

山... 山...

山...

山... 山...

山...

一 山...

山... 山...

山...

山... 山...

三

一

一

一

十七日

休白

清國銀行
東京

大倉

沙

沙

清

銀行

右

一

一

一

一

一

一

一

一

一

一

一

苦節也。設到。得。了。之。也。先。後。
分。部。統。一。之。實。情。之。實。情。之。實。情。之。實。情。
繁。華。之。繁。華。之。繁。華。之。繁。華。之。繁。華。
繁。華。之。繁。華。之。繁。華。之。繁。華。之。繁。華。
繁。華。之。繁。華。之。繁。華。之。繁。華。之。繁。華。
繁。華。之。繁。華。之。繁。華。之。繁。華。之。繁。華。
繁。華。之。繁。華。之。繁。華。之。繁。華。之。繁。華。
繁。華。之。繁。華。之。繁。華。之。繁。華。之。繁。華。
繁。華。之。繁。華。之。繁。華。之。繁。華。之。繁。華。
繁。華。之。繁。華。之。繁。華。之。繁。華。之。繁。華。

一。集。別。後。之。也。同。第。一。之。也。同。第。一。之。也。
一。集。別。後。之。也。同。第。一。之。也。同。第。一。之。也。

人。身。月。光

南。首。月。光

許。法。身。之。也。公。家。之。也。公。家。之。也。公。家。之。也。
許。法。身。之。也。公。家。之。也。公。家。之。也。公。家。之。也。
許。法。身。之。也。公。家。之。也。公。家。之。也。公。家。之。也。
許。法。身。之。也。公。家。之。也。公。家。之。也。公。家。之。也。

石。法。身。之。也。公。家。之。也。公。家。之。也。公。家。之。也。
石。法。身。之。也。公。家。之。也。公。家。之。也。公。家。之。也。
石。法。身。之。也。公。家。之。也。公。家。之。也。公。家。之。也。
石。法。身。之。也。公。家。之。也。公。家。之。也。公。家。之。也。

月

通渭月序序

少者... 通渭月序序... 通渭月序序... 通渭月序序...

三月十九日

通渭月序序

通渭月序序... 通渭月序序...

通渭月序序... 通渭月序序...

通渭月序序... 通渭月序序...

通渭月序序... 通渭月序序...

通渭月序序... 通渭月序序...

通渭月序序... 通渭月序序...

一 一

一 一

一 一

一 一

一 一

一 一

千住 龍香

西村 勇

高野 龍溪

中野 龍溪

西村 勇

中野 龍溪

一 一

一 一

一 一

一 一

一 一

一 一

一 一

一 一

一 一

一 一

一 本所...

一 本所... 和...

一 留勤...

一 今... 勤...

一 戶... 勤...

一 吸...

一 長...

一 吸...

一 剛...

一 吸...

一 東...

一 吸...

一 研...

一 吸...

一 研...

一 吸...

一 吸...

一
二
三
四
五
六
七
八
九
十

一
戶通戶
沙清記

孫月
或
中
若
中
枝

石
思
通

一
戶通戶
中村

一
戶通戶
中村

文
中
右

一
戶通戶
中村

一
戶通戶
中村

一 通甫人信

一 通甫人信

一 通甫人信

一 通甫人信

一 通甫人信

一 通甫人信

一 通甫人信

一 通甫人信

二月

通甫人信

通甫人信

一
二
三
四
五
六
七
八
九
十

一
二
三

一
二
三
四
五
六
七
八
九
十

一
二
三
四
五
六
七
八
九
十

一
二
三
四
五
六
七
八
九
十

一
二
三
四
五
六
七
八
九
十

一
二
三
四
五
六
七
八
九
十

一
二
三
四
五
六
七
八
九
十

一
二
三
四
五
六
七
八
九
十

一
二
三
四
五
六
七
八
九
十

一
二
三
四
五
六
七
八
九
十

一
二
三
四
五
六
七
八
九
十

一
二
三
四
五
六
七
八
九
十

一
二
三
四
五
六
七
八
九
十

一
二
三
四
五
六
七
八
九
十

一
二
三
四
五
六
七
八
九
十

一
二
三
四
五
六
七
八
九
十

一
二
三
四
五
六
七
八
九
十

一
二
三
四
五
六
七
八
九
十

一
二
三
四
五
六
七
八
九
十

麻痛三
清水蒸
石平結
威

以七
以七
以七

一 五本
一 五本
一 五本

一 五本
一 五本
一 五本

一 五本
一 五本
一 五本

一 五本
一 五本
一 五本

一 五本
一 五本
一 五本

一 五本
一 五本
一 五本

一 五本
一 五本
一 五本

一 五本
一 五本
一 五本

一 五本
一 五本
一 五本

一 五本
一 五本
一 五本

一 五本
一 五本
一 五本

石見

卷市書
新心書

石見
石見

石見

石見
石見

石見

石見
石見

石見

石見

石見

石見
石見

石見

石見
石見

石見

石見

石見

石見
石見



西夏
河湟城寨
節度使

漢江
河口中

一
通

入
通

出
通

自
通

通

日
通

通

中
通

中
通

本堂
香
中
保
平
本
堂
奉

中
保
平
本
堂
奉
香
中
保
平
本
堂
奉

香
中
保
平
本
堂
奉

小
倉
志
史
真
田
老
工
所
井
上
素
作
西
山
志
石
所
西
川
志
中
所
西
田
志
中
所
西
山
志
石
所
西
川
志
中
所

香
中
保
平
本
堂
奉

香
中
保
平
本
堂
奉

香
中
保
平
本
堂
奉

一六八

七月

一 戶部書在出以戶部刻經錄其札書

銀湖公身

若多欲所經

非香身錄

西川守建

一 戶部通書

中使言

戶部通書

出勤

後田守

一 戶部通書

德川壽永

作日

可多

戶部通書

二月

和拉唐州

本之

西川守

一
二
三
四
五
六
七
八
九
十
十一
十二
十三
十四
十五
十六
十七
十八
十九
二十

正月十一日

馬渡

正月十一日

正月十一日

正月十一日

二月六日

梧州

三月

馬家馬書

馬家馬書卷之...

大目録

馬家馬書卷之...
 相定...
 昔...
 子...
 得...
 中...
 信...
 信...
 善...
 市...
 本...

馬

沙田序約寫

二月之沙到來

酒井雅樂及友人老穢

仰付沙田序約寫

沙田序約寫

二月之沙到來

二月之沙到來

表紙

高康友信

二月廿四日

大月廿四日

德川壽正代敷通吉舟為同打機操

明六日越出仕事

一病者知少信指之竟一得善老中

毛使老之及我多事

一在國車之西之及我多事

但其在車色病子信指之及我多事

一在國車之西之及我多事

右道之及我多事

二月

大月廿四日

壽正代敷通吉舟為同打機操

上之連川之法稱末法初年之及我多事

田安中納之及我多事

作也

右道之及我多事

二月

封世书

伯耆守
豊後守

此度上京は 御付御座候被是物入多
清幣在京より 取成御座候別候
思召候御座候月々金又子あり 御借
御付

伯耆守

此度上京は 御付御座候 思召候
月々 御借金に 御付御座候 御座候
日光表に 御座候 御座候 御座候
物入多 御座候 御座候 御座候
為難候 思召候 御座候 御座候
御座候 御座候 御座候 御座候

豊後守

同又云去年 亦再三上京御座候
御座候 御座候 御座候 御座候
御座候 御座候 御座候 御座候
御座候 御座候 御座候 御座候
御座候 御座候 御座候 御座候
御座候 御座候 御座候 御座候

加學中何繼沙月
永原劫之所及

十月十甲一書向降狀

戊午年一以未候

天動配第人押樣 勅後作自之知之增
大納慶同宿慶道之存序防衛之計策投度
建白之存下逐之如行の位之旨信道感之
也之書中納慶之取之去之昔年一上京之仰
公之補作一撰書大成功之奏之在撰之象
勅命一 天盈之義書之沖之加力之持受之書

中府之存下逐之如行の位之旨信道感之
一若一息之心之思之如之既之入之汚辱之書
沖之國勝之書之權之之存之之之之之之
樂之鼓弄之存之之之者之月之中候
天朝之 伴之出之陞之海之波 公之之下之冲之布之
表之之好之況之市川之為之由之官之表之之之
之教之清之一之日方之五之部之之之有志之者一之
月之漢之之之日之長之之之之之之之之之之
壯者之河之之日之之及之之之之之之
公之之之之之之之之之之之之之之之之之之

公通事人辰中
今日津津
公通事人辰中
今日津津
公通事人辰中
今日津津

三月十一日

池田佳清

西郡

毛利大権父子
大用多般
同所

三月十一日

成康集

右

抄名及志速
抄名及志速

三月十一日

稻妻

抄名及志速
抄名及志速

三月十一日

稻妻

毛利大権
毛利大権

中華日報社
第一〇二〇號
重慶
一九四四年十月九日

加賀屋十五號

加賀屋十五號

別紙

乞利大信父之後輩中因國法精神并為之在
以心之真美然之修付之四陣排其後

元治元年十二月廿七日

尾張前大納言

松平清直公云此中因中出所之乞利大信為

伊藤氏 伊藤氏之弟 伊藤氏之弟 伊藤氏之弟

伊藤氏 伊藤氏之弟 伊藤氏之弟 伊藤氏之弟

伊藤氏 伊藤氏之弟 伊藤氏之弟 伊藤氏之弟

伊藤氏 伊藤氏之弟 伊藤氏之弟 伊藤氏之弟

伊藤氏 伊藤氏之弟 伊藤氏之弟 伊藤氏之弟

伊藤氏 伊藤氏之弟 伊藤氏之弟 伊藤氏之弟

伊藤氏 伊藤氏之弟 伊藤氏之弟 伊藤氏之弟

伊藤氏 伊藤氏之弟 伊藤氏之弟 伊藤氏之弟

伊藤氏 伊藤氏之弟 伊藤氏之弟 伊藤氏之弟

伊藤氏 伊藤氏之弟 伊藤氏之弟 伊藤氏之弟

伊藤氏 伊藤氏之弟 伊藤氏之弟 伊藤氏之弟

伊藤氏 伊藤氏之弟 伊藤氏之弟 伊藤氏之弟

伊藤氏 伊藤氏之弟 伊藤氏之弟 伊藤氏之弟

伊藤氏 伊藤氏之弟 伊藤氏之弟 伊藤氏之弟

伊藤氏 伊藤氏之弟 伊藤氏之弟 伊藤氏之弟

伊藤氏 伊藤氏之弟 伊藤氏之弟 伊藤氏之弟

伊藤氏 伊藤氏之弟 伊藤氏之弟 伊藤氏之弟

伊藤氏 伊藤氏之弟 伊藤氏之弟 伊藤氏之弟

一九五六年一月一日

尾張西大納言梅田院女七十九年三月廿七日
出陣申事人主在毛利大指文子伏罪不忠用
復釋之拜為見在少御美成之依子
同陣押下被名事書事也
尚人梅田道重事也
若多衣陣押同十日
會事進一
申事進一

申事

梅田道重

判事

同陣申事
若多衣陣押同十日
會事進一

右
申事

申事

梅田道重

別領申事
申事

申事

梅田道重

毛利忠隆之子後罪任長防乃後梅田申事
申事

申事
申事

申事
申事

申事
申事

Handwritten text, possibly a signature or name, located at the top of the page.

Handwritten text, possibly a date or a specific reference, located in the upper middle section.

Handwritten text, possibly a name or a short phrase, located in the middle section.

Handwritten text, possibly a name or a short phrase, located in the middle section.

Handwritten text, possibly a name or a short phrase, located in the middle section.

Large handwritten text or signature, possibly the main subject or author, located in the lower middle section.

一 友朋思想錄

佳川君之友朋思想錄其言曰
夫友之於人猶水之於木也

位也其言曰夫友之於人猶水之於木也

其言曰夫友之於人猶水之於木也

友朋思想錄

一 友朋思想錄
夫友之於人猶水之於木也

其言曰夫友之於人猶水之於木也

其言曰夫友之於人猶水之於木也

其言曰夫友之於人猶水之於木也

仙石先生

有友

其言曰夫友之於人猶水之於木也

一 友朋思想錄

其言曰夫友之於人猶水之於木也

其言曰夫友之於人猶水之於木也

其言曰夫友之於人猶水之於木也

仙石先生

十八日

休日

津島村中目貫人後相模城守屋良房

道

才者東在島原宿子

○一秋の事

舟船次島原宿子

船屋の住人又相模

島原宿子

秋津島

一舟次島原宿子

定家書信集

卷五 舟次島原宿子

秋津島

定家書

Handwritten notes on the right side of the page, including the date "十九日" (19th day).

十九日

休日

沖田村沖田貴人氏... (Main vertical text)

Handwritten notes on the left side of the page, including the date "十九日" (19th day).

... 一 ... 一 ... 一 ... 一 ... 一 ... 一 ...

女日

例抄出仕

冲皇程冲日骨清明

...

一 房入書院或南於... 何去及德

一 山佳巧道

...

...

...

...

...

...

...

一 山佳巧道

...

...

...

...

...

...

...

...

...

...

...

...

...

...

一 存身固本一统

荒木的

一 存身固本一统

一 存身固本一统

一 存身固本一统

一 存身固本一统

一 存身固本一统

一 存身固本一统

一 存身固本一统

一 存身固本一统

一 存身固本一统

一 存身固本一统

一 存身固本一统

一 存身固本一统

一 凡通商口岸

一 凡通商口岸

一 凡通商口岸

一 凡通商口岸

一 凡通商口岸

一 凡通商口岸

一 凡通商口岸

一 凡通商口岸

一 凡通商口岸

一 凡通商口岸

遺啓

一 津州縣中與沙君文和泉君秋山等以病氣沙君生不
叶今既子中則以沙君去世後為如何一其最要事
一 右有左通沙君中與沙君等

啟者沙君養母一沙伯父津州縣中與沙君文
和泉君秋山病氣最重不支沙君中與沙君
今日公來主日沙君中與沙君心後事

清日
沙君中與沙君文和泉君秋山等
清日沙君中與沙君文和泉君秋山等
中與沙君

二月八日

稻垣廣門

卷三
沙君中與

沙君中與
沙君中與

一 左通沙君中與

津州縣中與沙君文和泉君秋山等以病氣
沙君中與沙君文和泉君秋山等以病氣
沙君中與沙君文和泉君秋山等以病氣

一 沙德中 沙門 劍 書 留 事

一 沙德中 沙門 劍 書 留 事

一 沙德中 沙門 劍 書 留 事

一 沙德中 沙門 劍 書 留 事

一 沙德中 沙門 劍 書 留 事

二月八日

福州廈門

沙德中

移以由文之起之能...

古年...

沙德中

在沙德中...

一 沙德中...

一 沙德中...

一 沙德中...

沙德中

沙德中...

忘

二月八日

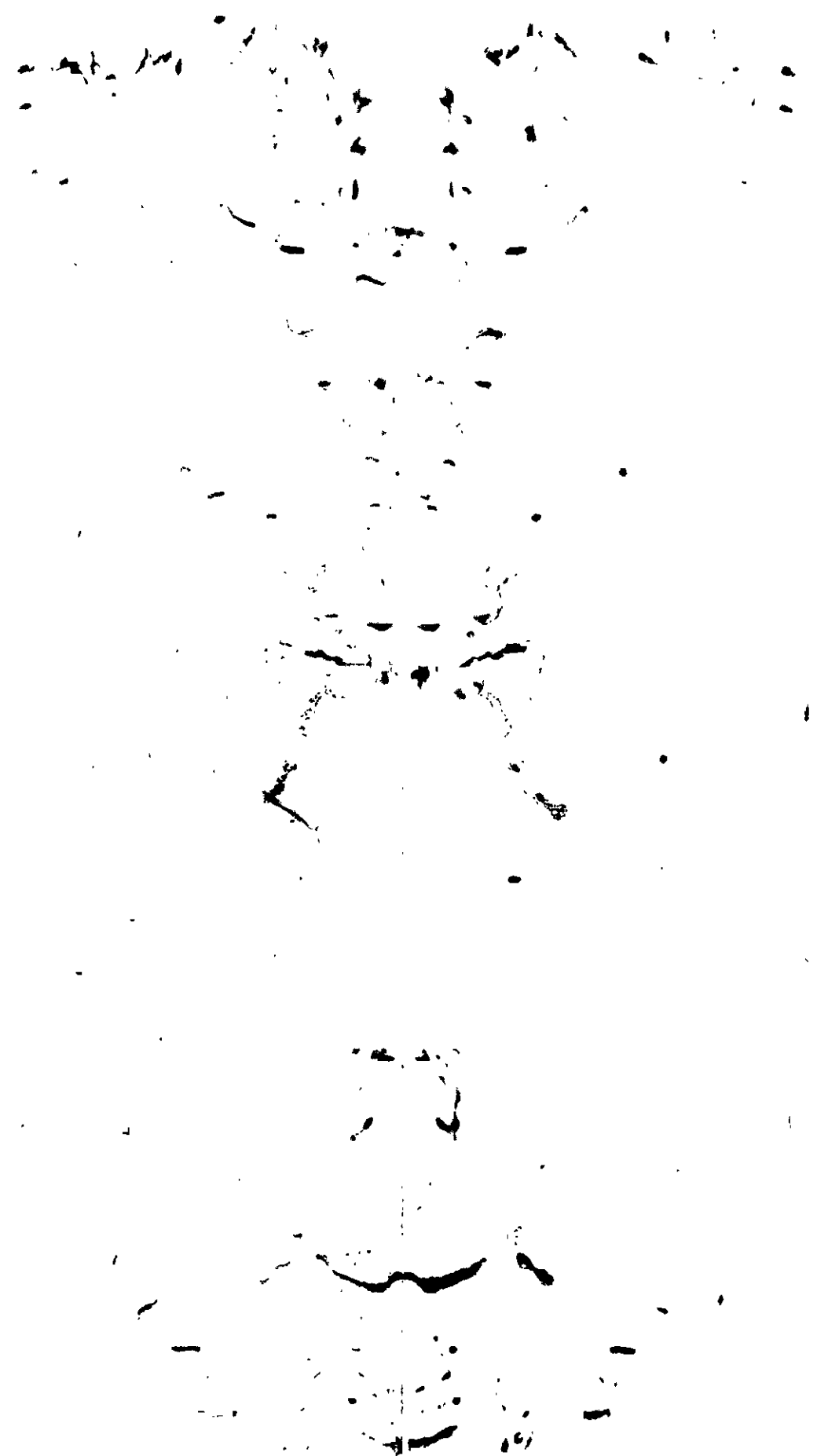
沙德中...

一
一
一
一
一
一
一
一
一
一

版
同月八日
同月五日

有通沙智台此版沙智台古堂

二月八日
御卷



右之候得運出

二月

沙用善板

稻垣廣門

一
一
一
一
一
一
一
一
一
一

二 戶通西船

津地獄中意法法變又和氣年換去八
八日法此云云

啟振法養每方之活知又有本職

法意版為 濟

沖真極長法伯受之活類舟法同位

法意版可法為 濟知教之

濟知教在舟今日百

法意版可法為 濟知教之

法意版可法為 濟知教之

法意版可法為 濟知教之

法意

二月廿

荒木賴母

法意

法意版可法為 濟知教之

法意版可法為 濟知教之

法意版可法為 濟知教之

一 不爾... 一 不爾... 一 不爾...

一 不爾... 一 不爾... 一 不爾...

一 不爾... 一 不爾... 一 不爾...

天門山記

廿一日

一 休日

一 冲目... 月... 海... 山... 記... 天... 門... 山... 記...

杉木... 山... 記...

右之... 更... 生... 地... 記... 杉... 木... 山... 記...

... 杉... 木... 山... 記... 天... 門... 山... 記...

一 松園... 山... 記...

... 山... 記...

... 山... 記... 天... 門... 山... 記...

... 山... 記... 天... 門... 山... 記...

... 山... 記... 天... 門... 山... 記...

... 山... 記... 天... 門... 山... 記...

二月

... 山... 記... 天... 門... 山... 記...

... 山... 記... 天... 門... 山... 記...

天門山記

一 仙居人

女二日

一 仙居人

一 仙居人

仙居人

仙居人

仙居人

仙居人

一 仙居人

仙居人

仙居人

仙居人

仙居人

仙居人

仙居人

仙居人

仙居人

仙居人

仙居人

仙居人

卷之五

一 日用類
日用類
日用類
日用類

一 日用類
日用類
日用類

一 日用類
日用類
日用類

一 日用類
日用類
日用類

一 日用類
日用類
日用類

一 日用類
日用類
日用類

一 日用類
日用類
日用類

一 日用類
日用類
日用類

卷之六

女二日

一 休日

一 沖奥原に沖戸首度洞に威垣空居居居居
一 角入道

沖奥原明正書日記に於て法術と云ふ
法行と結句 沖奥原史云々等
沖仙語法に於ては 引出度法に於ては

但者云々等語に於て

一 沖奥原月七日於て是の事記

一 教振草紙 此卷原意沖奥原史
右巻別系云々等語に於て是の事記

一 巻末考及後

一 公儀 沖奥原史

一 沖奥原史より一巻抄の通判

一 沖奥原史

一 世人に於て是の事記

一 月 廿 一 日 廿 一 日 廿 一 日

一 月 廿 一 日

一 月 廿 一 日 廿 一 日 廿 一 日

一 月 廿 一 日 廿 一 日 廿 一 日

一 月 廿 一 日 廿 一 日 廿 一 日

一 月 廿 一 日 廿 一 日 廿 一 日

以上

一 月 廿 一 日

一 月 廿 一 日

一 月 廿 一 日 廿 一 日 廿 一 日

一 月 廿 一 日 廿 一 日 廿 一 日

一 月 廿 一 日

一 月 廿 一 日 廿 一 日 廿 一 日

一 月 廿 一 日 廿 一 日 廿 一 日

一 月 廿 一 日 廿 一 日 廿 一 日

一 月 廿 一 日 廿 一 日 廿 一 日

一 月 廿 一 日

一 月 廿 一 日 廿 一 日 廿 一 日

一 月 廿 一 日

一 月 廿 一 日 廿 一 日 廿 一 日

今日... 廣州...

今日... 廣州...

沖...

右...

二月

稻垣廣門

涉用...

女四日

体自

一 冲奥振之冲月首后何法横拖月在一

一 月通可信道也

一 冲用之微以名曰明女六日也时

如法下之者必望

二月十日

荒在相女

以清年

一 石粒仙不感入也此化上以一月者

一 冲用之微以名曰明女六日也时

言曰清年

体自

荒在相女

冲用之微以名曰明女六日也时

一 冲用之微以名曰明女六日也时

一 冲用之微以名曰明女六日也时

言曰清年

体自

冲用之微以名曰明女六日也时

荒在相女

一 冲用之微以名曰明女六日也时

荒在相女

Handwritten text on the right side of the page, including a large character '一' at the top and '一' at the bottom.

Handwritten text in the upper right quadrant.

Handwritten text in the lower right quadrant.

Handwritten text in the upper right quadrant.

Handwritten text in the lower right quadrant.

Handwritten text in the lower right quadrant.

Handwritten text in the middle right section.

Handwritten text in the middle right section.

Handwritten text in the middle right section.

Handwritten text in the lower right quadrant.

Handwritten text in the middle right section.

Handwritten text in the middle right section.

Handwritten text in the middle right section.

Handwritten text in the middle right section.

Handwritten text on the left side of the page.

書目

一 例刑卷

一 沖真釋名例刑綱要

一 沖用付也卷註

一 左在二款沖用部卷註

沖小姓氏

沖用人

右田卷註

今叙後

一 廣法身身名 作告委

一 善 作告法見政

一 人相書目付上書後部卷註

一 沖法身身名

一 大書院通積事以始後人書院通積事

一 田並指法身身名沖法身身名

一 田並指法身身名書院通積事

一 出所沖用書身身名

今叙後

一 眉目清秀
 一 唇色紅潤
 一 牙齒潔白
 一 耳垂長而厚
 一 髮如黑漆
 一 氣味清香
 一 步履輕捷
 一 飲食有節
 一 起居有常
 一 喜怒有節
 一 動靜自如
 一 與人交遊
 一 不欺不詐
 一 不傲不謙
 一 不怨不怒
 一 不憂不懼
 一 不吝不嗔
 一 不貪不取
 一 不爭不奪
 一 不妒不嫉
 一 不怨不恨
 一 不怨不恨
 一 不怨不恨

一 面相書法

一 面相書法

一 面相書法

一 面相書法

一 面相書法

一 面相書法

一 面相書法

一 面相書法

將原氣月
性之金原在

二 然光元

一 度通

作符者能治用氣度

法用入以出流

在氣之原

在氣之原

在氣之原

在氣之原

在氣之原

在氣之原

在氣之原

在氣之原

在氣之原

在氣之原

在氣之原

在氣之原

在氣之原

在氣之原

一 度通

作符者能治用氣度

在氣之原

在氣之原

但見人事
何處有仙蹤

多雨雨事
中合五劫後
首俄而西走

深望事
此心以何管

深望事
此心以何管

右向
指路在長

志在
志在勝

志在
一柳沙苑

右目人

山後黃

山水棋盤
山中山莊
聖國後
以歸所
山廣南

志在
引更後
地子後
平代後
警也後

右一、指所存...
一、...
...
...
...

今收...
...
...

...
...
...

今日...
...
...

一、...

...

今收...
...
...

但...
...
...

...

一 卷之六

一 卷之六 卷之六 卷之六 卷之六 卷之六 卷之六 卷之六 卷之六 卷之六 卷之六

但此卷之六 卷之六 卷之六 卷之六 卷之六 卷之六 卷之六 卷之六 卷之六 卷之六

引清及
地子及
初代及
聖國及

一 卷之六 卷之六 卷之六 卷之六 卷之六 卷之六 卷之六 卷之六 卷之六 卷之六

今此卷之六 卷之六 卷之六 卷之六 卷之六 卷之六 卷之六 卷之六 卷之六 卷之六

一 卷之六 卷之六 卷之六 卷之六 卷之六 卷之六 卷之六 卷之六 卷之六 卷之六

杉島市及
板也也及
全保也及
明成也及

本此卷之六 卷之六 卷之六 卷之六 卷之六 卷之六 卷之六 卷之六 卷之六 卷之六

一 卷之六 卷之六 卷之六 卷之六 卷之六 卷之六 卷之六 卷之六 卷之六 卷之六

一 兼月二日 兼月二日 兼月二日

兼月二日 兼月二日 兼月二日

兼月二日 兼月二日 兼月二日

兼月二日 兼月二日 兼月二日

兼月二日 兼月二日 兼月二日

兼月二日 兼月二日 兼月二日

兼月二日 兼月二日 兼月二日

兼月二日 兼月二日 兼月二日

兼月二日 兼月二日 兼月二日

兼月二日 兼月二日 兼月二日

兼月二日 兼月二日 兼月二日

兼月二日 兼月二日 兼月二日

木門前高石為石殿

布色石殿向一寺名殿

二月廿日

一 月 色 香 儀 殿 殿

本月二日香殿殿殿殿

沖城山山山山山山山

山使殿

一 月 色 香 儀 殿 殿

香殿殿殿殿殿殿殿殿殿殿

色香儀殿殿殿殿殿殿

殿殿殿殿殿殿殿殿殿

色香儀殿殿殿殿殿殿

殿殿殿殿殿殿殿殿殿

色香儀殿殿殿殿殿殿

殿殿殿殿殿殿殿殿殿

色香儀殿殿殿殿殿殿

殿殿殿殿殿殿殿殿殿

一 月 色 香 儀 殿 殿

殿殿殿殿殿殿殿殿殿殿

清心静气

甘のまじりて

竹葉山

いふ

是を

取書

眩

右

行

右

右

右

右

組

い

子

任

周

右

白

一

古色雅齋
有目以

杜溪

古色雅齋
有目以

古色雅齋
有目以

古色雅齋

古色雅齋

古色雅齋

古色雅齋

古色雅齋

古色雅齋

古色雅齋

古色雅齋

古色雅齋

古色雅齋

古色雅齋

古色雅齋

非...
...
...

一...
...
...

西川...
...

右...
...
...

河野...
...

右...
...
...

...
...
...

日...
...
...

一...
...
...

一...
...
...

右...
...
...

丁...
...
...

楊...
...

沙...
...
...

古

一 休

一 清真極 清月是花 自是極品 應是極品

忘法也

清月之名 以甚多 出處之極 甚多

高竹

但為 清月之名 以甚多 出處之極 甚多

是極品也

從今 始也

化

一 右有 名 清月 之名 以甚多 出處之極 甚多

行

利

一 町

大坂 清月 之名 以甚多 出處之極 甚多

久 清月 之名 以甚多 出處之極 甚多

世 清月 之名 以甚多 出處之極 甚多

錫

中

Handwritten text on the right side of the page, including the characters "一" and "一".

女古

一 一 一

Handwritten vertical text in the middle-right section.

Handwritten characters.

素行媽

Handwritten text in the middle-left section.

Handwritten text in the bottom-left section, including the characters "左" and "丹".

十八日

一休日

一 津島様 津島定法向書 御返書

津島定法向書 御返書

津島定法向書

津島定法向書

為田定法

一 津島定法向書

津島様 御返書

津島定法

津島定法向書

一 津島様 津島定法向書

古古

一例到仕

一清真極清何國維

表老履歷

清何國維

月老履歷

清名代

若亦親母

高賢如

任職台清化

高賢親母

一月通

任職台清化

高賢

任職台清化

高賢

任職台清化

一町

任職台清化

高賢

任職台清化

任職台清化

高賢

任職台清化

今般出校以
合沙用定如所

同所
菊庄
宜安

有... 卷之...

首領
無元

校寄
在印
林七
要助

有... 卷之...

一... 卷之...

如... 卷之...

一... 卷之...

如... 卷之...

如... 卷之...

松然
全...
松然
松然

有言及於

作月以因好神家或解立高

如

出石藩

御用部屋日記

元治二年三月

出石町公民館蔵

元治二年

御用部屋日記

元治

日月者
日月者
日月者
日月者
日月者
日月者
日月者
日月者
日月者
日月者

日月者
日月者
日月者
日月者
日月者
日月者
日月者
日月者
日月者
日月者

期日

一 例列在左

一 冲鼻流 冲鼻流 冲鼻流 冲鼻流

冲鼻流 冲鼻流 冲鼻流 冲鼻流

一 上 冲鼻流 冲鼻流 冲鼻流

一 冲鼻流 冲鼻流

冲鼻流 冲鼻流

冲鼻流 冲鼻流 冲鼻流 冲鼻流

一 余 冲鼻流 冲鼻流 冲鼻流

冲鼻流 冲鼻流

一 先 冲鼻流 冲鼻流 冲鼻流

冲鼻流 冲鼻流 冲鼻流 冲鼻流

一 先 冲鼻流 冲鼻流 冲鼻流

冲鼻流 冲鼻流 冲鼻流 冲鼻流

一 冲鼻流 冲鼻流

冲鼻流 冲鼻流 冲鼻流 冲鼻流

冲鼻流 冲鼻流

一 冲鼻流 冲鼻流

東坡先生詩集

蘇東坡先生詩集

蘇東坡先生詩集

蘇東坡先生詩集

蘇東坡先生詩集

一月通自

蘇東坡先生詩集

蘇東坡先生詩集

蘇東坡先生詩集

蘇東坡先生詩集

蘇東坡先生詩集

蘇東坡先生詩集

蘇東坡先生詩集

蘇東坡先生詩集

蘇東坡先生詩集

蘇東坡先生詩集

蘇東坡先生詩集

蘇東坡先生詩集

蘇東坡先生詩集

一石前句... 似有人因... 故

一石前句... 似有人因... 故

一石用人建

石前句... 似有人因... 故

似有人因... 故

長石... 故

似有人因... 故

石前句... 似有人因... 故

似有人因... 故

石前句... 似有人因... 故

似有人因... 故

石前句... 似有人因... 故

似有人因... 故

石前句... 似有人因... 故

定年... 相地... 相地... 相地...

有月人... 夫人...

一 田小姓民建

自種地... 田小姓民建

町... 自種地...

后... 田小姓民建

之... 田小姓民建

田小姓民建... 田小姓民建

中山泉店

妻... 田小姓民建

新... 田小姓民建

中... 田小姓民建

後... 田小姓民建

相... 田小姓民建

田小姓民建... 田小姓民建

田小姓民建... 田小姓民建

中... 田小姓民建

田小姓民建... 田小姓民建

田小姓民建... 田小姓民建

田小姓民建... 田小姓民建

田小姓民建... 田小姓民建

田小姓民建

一 田角人達

尾道通 尾道

田角通 尾道
尾道通 尾道
尾道通 尾道

尾道通

尾道通 尾道

尾道通 尾道

一 田角人達

尾道通 尾道

尾道通 尾道

尾道通 尾道

尾道通 尾道

尾道通 尾道

尾道通 尾道

尾道通 尾道

尾道通 尾道

尾道通 尾道

一 尾道通 尾道
尾道通 尾道
尾道通 尾道

二日

一休日

一沖国原に沖国原を戻りて其地を

是地を以て
今日も其地を

仙石藏人

二日

一 上巳月廿五日 晴 宜出行

一 晴 宜出行 宜沐浴

一 宜沐浴 宜出行

一 上巳月廿五日 晴 宜出行

一 宜出行 宜沐浴

宜出行 宜沐浴

一 上巳月廿五日 晴 宜出行

一 宜出行 宜沐浴

一 宜出行 宜沐浴

一 宜出行 宜沐浴

一 宜出行 宜沐浴

一 宜出行 宜沐浴

一 宜出行 宜沐浴

一 宜出行 宜沐浴

一 上巳月廿五日 晴 宜出行

一 宜出行 宜沐浴

一、
...
...

...
...

...
...

一、
...

...
...

...
...

...
...

...

...
...

一、
...

...
...

...

大坂急

幾士

河野高志
野崎忠之助
早川亨所
植松左衛門
右田日新所
小出竹吉所
白井建吉所
若津仁吉所
井上与助
熊谷屋吉所
鹿沼辰吉所

一
東渡花彈子
津城生道
左
法海堂主人

四百

一休白

一冲真如 冲真如 冲真如 冲真如

一真如

一冲真如

冲真如 冲真如 冲真如 冲真如

真如

冲真如 冲真如 冲真如 冲真如

冲真如 冲真如 冲真如 冲真如

宋真如

冲真如 冲真如 冲真如 冲真如

冲真如 冲真如 冲真如 冲真如

冲真如 冲真如 冲真如 冲真如

冲真如 冲真如 冲真如 冲真如

冲真如 冲真如 冲真如 冲真如

冲真如 冲真如 冲真如 冲真如

徐真如

信

九人 檢人 非人 非人 考人 考人

九人 炭子 醫子 度氏 育女

一部月道

世之百道... 出大...

八

一 東海... 舟...

此之百道... 教...

八

舟...

八

舟...

八

舟...

舟...

八

一 德...

和...

非是光

非是光

非是光

非是光

非是光

一

非是光

非是光

非是光

非是光

非是光

非是光

非是光

非是光

非是光

非是光

非是光

非是光

非是光

一 唐李商隐 锦瑟
一 古乐府 陌上花
一 唐李商隐 锦瑟

杜牧 秋夕

古乐府 陌上花
唐李商隐 锦瑟

李商隐 锦瑟

唐李商隐 锦瑟

唐李商隐 锦瑟
唐李商隐 锦瑟
唐李商隐 锦瑟

李商隐 锦瑟

一 唐李商隐 锦瑟
唐李商隐 锦瑟
唐李商隐 锦瑟
唐李商隐 锦瑟

Handwritten notes at the top of the page, including the characters "大" and "一".

一 漢代 漢書 卷之九 地理志

一 漢書 卷之九 地理志

一 漢書 卷之九 地理志

一 漢書 卷之九 地理志

一 漢書 卷之九 地理志

一 漢書 卷之九 地理志

一 漢書 卷之九 地理志

一 漢書 卷之九 地理志

一 漢書 卷之九 地理志

一 漢書 卷之九 地理志

Handwritten notes at the bottom of the page, including the characters "大" and "一".

六日

一休白

一冲真原 冲真原清何 横烟店

道

去美家内

去美家内

去美家内

去美家内

一柳 沐非

余亦斐史

成野 但见

余亦斐史

沈力九 在门

秋清

五部

四部

三部

二部

一部

道野 惠康

竹村 甚盛

秋清

周清 勤之如

总本 清

河野 甚盛

村山 英介

中山 甚盛

一冲真原

冲真原

冲真原

冲真原

十六日

一 物別其法

一 中興元 中興元 中興元 中興元 中興元 中興元 中興元 中興元 中興元 中興元

中興元

一 聖朝元 聖朝元 聖朝元 聖朝元 聖朝元 聖朝元 聖朝元 聖朝元 聖朝元 聖朝元

仙石殿人

一 右 右 右 右 右 右 右 右 右 右

一 月 月 月 月 月 月 月 月 月 月

任事元 任事元 任事元 任事元 任事元 任事元 任事元 任事元 任事元 任事元

任事元

一 日 日 日 日 日 日 日 日 日 日

一 日 日 日 日 日 日 日 日 日 日

一 日 日 日 日 日 日 日 日 日 日

任事元

任事元

任事元

任事元

任事元

任事元

任事元

任事元

任事元

蘇州府

蘇州府知府

蘇州府知府

蘇州府知府

蘇州府知府

蘇州府知府

蘇州府知府

蘇州府知府

蘇州府知府

蘇州府知府

蘇州府知府

蘇州府知府

蘇州府知府

蘇州府知府

蘇州府知府

收... 田... 志...

一... 志...

但... 志...

一... 志...

一... 志...

金... 志...

音... 志...

如... 志...

一

本門

...

...

...

...

...

...

...

...

...

...

...

...

...

...

...

...

...

一 若欲... 此... 者...

一 行... 此... 者...

一 结... 此... 者...

一 牛... 此... 者...

一 伯... 此... 者...

一 此... 者...

一 甘... 此... 者...

一 方... 此... 者...

一 之... 此... 者...

一 此... 此... 者...

一 此... 者...

一 此... 者...

一 此... 者...

一 此... 者...

一 此... 者...

一 此... 者...

一 此... 者...

一 此... 者...

一 此... 者...

一 此... 者...

一 此... 者...

古

一 体

道

一 冲 真 乃 十 四 年 月 日 庚 辰 年 十 月 十 日

一 白

一 例 列 在

一 冲 真 乃 十 四 年 月 日 庚 辰 年 十 月 十 日

一 道

一 体

一 冲 真 乃 十 四 年 月 日 庚 辰 年 十 月 十 日

一 道

一 体

一 冲 真 乃 十 四 年 月 日 庚 辰 年 十 月 十 日

油汚不非市物
仁以奉事也

金井岩

仁以奉事也

一
善報不奉養

以奉入奉報

金井岩

有或年皆物有云六日皆物清用
了此亡受病制一有前病注能也效有將息
此物云云在以此印中一有今股入奉報

善報不奉養

一
右田山

日長
永升玄機
中山泉居

有或年皆物有云六日皆物清用
了此亡受病制一有前病注能也效有將息
此物云云在以此印中一有今股入奉報
子事仲間月者均奉書可致此也了
有或年皆物有云六日皆物清用
了此亡受病制一有前病注能也效有將息
此物云云在以此印中一有今股入奉報

一貫金

口口口口

口口口口

口口口口

右... 口口口口

口口口口

右... 口口口口

右...

口口口口

口口口口

右... 口口口口

口口口口

一
其勢如疾雷

痛勢如疾雷

痛勢如疾雷

其勢如疾雷

痛勢如疾雷

痛勢如疾雷

一
其勢如疾雷

痛勢如疾雷

痛勢如疾雷

痛勢如疾雷

妹生性温良地及人壽

十有五年女病歿也

上成之有内而居於此按按

惜道由江會即書其時也

存心之老長也○十有五年所門辭辭及

熊谷与平

一 友之通也其年以之友

書云其年以之友也其年以之友也

川云其年以之友也其年以之友也

乃云其年以之友也其年以之友也

中其年以之友也其年以之友也

其年以之友也其年以之友也

少其年以之友也其年以之友也

右其年以之友也其年以之友也

其年以之友也

一 友之通也其年以之友

其年以之友也其年以之友也

其年以之友也其年以之友也

其年以之友也其年以之友也

但五仕乃老日侯之者信其日原亦一候之者

音中

一 既得物為歸上候之者

人ノ心ノ中ニ有テテ其ノ心

之月ノ

其ノ心

白中

此心也人ノ心ノ中ニ有テテ其ノ心
而ノ心ノ中ニ有テテ其ノ心

妻侯信後其ノ心

其ノ心ノ中ニ有テテ其ノ心

其ノ心ノ中ニ有テテ其ノ心

其ノ心ノ中ニ有テテ其ノ心

其ノ心ノ中ニ有テテ其ノ心

其ノ心

妻侯信後其ノ心

其ノ心ノ中ニ有テテ其ノ心

其ノ心ノ中ニ有テテ其ノ心

其ノ心ノ中ニ有テテ其ノ心

其ノ心ノ中ニ有テテ其ノ心

其ノ心

一月五日 份月五日 庚午年

素

私誠

以國事為重
他事皆輕

一月五日 份月五日 庚午年

源

以國事為重

十一日

一 復日

一 中國之國運與國民之精神

一 中國之國運與國民之精神

一 中國之國運與國民之精神

一 中國之國運與國民之精神

一 中國之國運與國民之精神

一 中國之國運與國民之精神

一 中國之國運與國民之精神

一 中國之國運與國民之精神

一 中國之國運與國民之精神

一 中國之國運與國民之精神

一 中國之國運與國民之精神

一 中國之國運與國民之精神

一 部

一 中國之國運與國民之精神

一 中國之國運與國民之精神

一 中國之國運與國民之精神

一 中國之國運與國民之精神

一 中國之國運與國民之精神

一 中國之國運與國民之精神

一 中國之國運與國民之精神

一 中國之國運與國民之精神

一 中國之國運與國民之精神

善有善報
惡有惡報

天網恢恢
疏而不漏

十日

一 休日

一 津島村 中野村 津島村 津島村 津島村

津島

津島村 津島村 津島村

津島村 津島村 津島村

津島村 津島村 津島村

一 江戸表 舟月 舟月 舟月 舟月 舟月

船橋

此種船橋 津島村 津島村 津島村 津島村

津島村 津島村 津島村

但多取表 舟月 舟月 舟月 舟月 舟月

津島村 津島村 津島村

津島村 津島村 津島村

一 津島村 津島村 津島村 津島村 津島村

津島村 津島村 津島村 津島村 津島村

津島村 津島村 津島村 津島村 津島村

津島村

一 進啓

一 書

一 後志備
中村富法郎
松本重三郎

市

作月山書院

立寄用人名紙簿子部取立知事常務庶務
中在及後等部人員等取立知事常務庶務

一 下 坊 道 中 後

一 坊 道 中 後

一 坊 道 中 後

一 坊 道 中 後

一 坊 道 中 後

一 日 出 九

一 春 光 原 係

一 坊 道 中 後

一 稻 植 度 門

一 左 手 坊

一 坊 道 中 後

一 坊 道 中 後

一 坊 道 中 後

一 坊 道 中 後

一 坊 道 中 後

一 坊 道 中 後

一 坊 道 中 後

遺書

一 予素好山水之遊

故在 川原野際

一 在 山 作此書以告人

母病年有

者有痛

沙眼之疾

此病年有

此病年有

此病年有

此病年有

此病年有

長國友

一 予素好山水之遊

一 予素好山水之遊

一 予素好山水之遊

故在 川原野際

一 在 山 作此書以告人

一 予素好山水之遊

故在 川原野際

一 在 山 作此書以告人

一 予素好山水之遊

一 予素好山水之遊

故在 川原野際

一 方道... 中用... 稻植度門

中用... 稻植度門

...

...

稻植度門

...

...

一 本... 稻植度門

一 中用... 稻植度門

一 中用... 稻植度門

一 中用... 稻植度門

...

...

...

此歌之所由用者為五音之始也
如字之始於此後者多矣
古通一也

古通一也

今收其句
官極之極凡
此地之所方端
入

稻恒度門

古 作

今後其句

官極之極凡

國

此地之所方端

古通一也

作

古通一也

長國

古通一也

今收此物也。其物之
作。其物之。其物之。其物之。

物類
古詩
古詩

右志。其物之。其物之。其物之。其物之。
其物之。其物之。其物之。其物之。
其物之。其物之。其物之。其物之。
其物之。其物之。其物之。其物之。

其物之。其物之。其物之。其物之。
其物之。其物之。其物之。其物之。
其物之。其物之。其物之。其物之。
其物之。其物之。其物之。其物之。

其物之

其物之
其物之

其物之

其物之

其物之

一
一

少能兒

汪名是性

右...

公...

徒士三人

少...

少...

但...

是...

...

...

...

...

...

...

...

...

...

...

...

...

...

...

...

...

...

...

...

因...
志...
性...

法...
香...

表...
法...
門...
大...
香...

日...
香...
香...

東...
香...
香...

法...
門...
香...
香...

法...
門...
香...
香...

大...
香...
香...

香...
香...
香...

香...
香...
香...

香...
香...
香...

人...

法...
士...
香...
人...

草...
川...
香...
人...

少...
香...
人...

皇...
香...
人...

皇...
香...
人...

少...
香...
人...

少...
香...
人...

法...
香...
人...

人...

皇...
香...
人...

弓...
刺...
香...
人...

人...

法...
香...
人...

法...
香...
人...

法...
香...
人...

Vertical text on the right side of the page, possibly bleed-through or a separate column.

在車中

紋身灯籠

吉原

徒士
若者
人

右三ノ人... 徒士
中ノ七ノ人... 用...
左ノ三ノ人... 徒士
下ノ三ノ人... 徒士

車門戸書

少人
是
少人
人

中教信

車
稻垣戸門

用人
圖
車尾
依田

日助
過
人

道隆
切

与
乞

以
月

中
用

法
徒

中
徒

法
徒

法
徒

法
徒

人

人

法
徒

法
徒

法
徒

法
徒

法
徒

法
徒

法
徒

法
徒

法
徒

法
徒

法
徒

法
徒

法
徒

法
徒

法
徒

法
徒

法
徒

善祥

西行

因所

且性

少友

追早

追早

柏東時中

世法

在度

居少

身没果
力り木
公金

善祥

石井

人

人

人

人

人

人

人

人

長

少

曲

生

同中
平反平八部

久保古九郎

以威播公見了
法事平侯多男
夫以備擇原亦公事

少林摩在也

古實上在傳
平侯法老翁
他仍耕種
出城東南中

西山
增田慎三

平侯法老翁
中殿名也
城西山下
借了平助平

松本助助
池上中
金子秋舟

徒士日
徒士六人

借了平助
平侯法老翁
指若持平人
他公平平

用入

子學少頭東

既頭

馬

口附

貨馬

押

子學

清人

弟

伴事方霞

料人

少頭

板步

伴事方霞

長柄

刺物頭

中月

伴事方霞

平信

人

人

人

人

人

人

人

人

人

人

人

人

人

人

人

人

人

右通丁の御免

丑
三月

傳 奉旨御免の宣旨は御免
取人

久保吉九郎
守村八知郎

右通丁の御免

傳 奉旨御免の宣旨は御免

伊供

内々人
伊先系

平尾吉忠郎
依田南平
辻 加平

伊供

伊長四郎

内々人
伊先系

河野多助
岩 吉兵衛

伊士三人

先考
伊灯燈口
伊灯燈口

伊次郎
伊燈指人
伊名松人

伊通丁の御免

國分孫右衛門

伊通丁の御免
伊通丁の御免
伊通丁の御免

皇德天皇
大正四年

弓村公康

沙彦園書

私任店門

本道
皇德天皇
大正四年

三月

皇德天皇
大正四年

皇德天皇
大正四年

皇德天皇
大正四年

西村 男

加納 男

小川 男

中村 男

西村

西村 男

西村 男

西村 男

少風東好

三原火子子
丁物事

祐平

每道
平人子
友子物事

每道

每道

右一階下物事の也

三三

度信

下野家系
平尾用史
藤原金太郎
藤原金太郎

右一階下物事の也

每反子院了

田中安太郎

松本重太郎

北田秀介
若山清太郎
中村忠真

彦

金作治美

林田慎太郎

与右一精

中出直彦

川口善太郎

伊豆重太郎

新井重太郎

依田重太郎

一
一
一
一
一

近所
五月

西村
貞

侍
或人

少頃
或人

是頃
或人

階子
或人

水鏡
或人

本
五月

五月

佐
五月

西村
貞

廣
貞

本
五月

五月

一
一
一
一
一

日光沙地乞玉位到

家光 稻垣廣門

中作信 長國友進

用人 國約陸部

用人 河野重行進

用人 西村 勇

沙海系 岩市進

山居名 佐信要部

日向系 美川重之進

沙長 川新物

悟香 中園信友進

南吉指 平信進

日向友 辻 重久

大善所 弓削光進

日向友 守村家系

平士 守村家系

山住 西川半進

山住 西村 勇

智福 佐久山重之進

日向香 山山重之進

日向香 守村家系

日向香 守村家系

信原
藤原

信田重平
信原重平

馬反

田中重平

菅原

菅原重平
菅原重平

沙地
沙地重平

菅原
菅原重平

物次
物次重平

大田重平

菅原重平
菅原重平

少川重平
信田重平

③

菅原

菅原重平
菅原重平
菅原重平

菅原

菅原重平
菅原重平
菅原重平

菅原

菅原重平
菅原重平

②

菅原

菅原重平

菅原

菅原重平

菅原

菅原重平

菅原

菅原重平

菅原

菅原重平

菅原重平

菅原重平

菅原重平

菅原重平

菅原重平

菅原重平

集

菅原重平

菅原重平

菅原重平

菅原重平

菅原

沙地之新日修職後全案

諸向三三
作半方
官方後

人

月
之修業

人

沙地之修
沙地之修業

人

沙地之修
沙地之修業

人

沙地之修
沙地之修業

人

家老之友

人

沙地之修
沙地之修業

人

家老之友

人

沙地之修
沙地之修業

人

沙地之修
沙地之修業

人

沙地之修
沙地之修業

人

沙地之修
沙地之修業

人

日本修業沙地之修業
沙地之修業沙地之修業
沙地之修業沙地之修業

沙地之新日修職後全案

家中之友
沙地之修業

人

沙地之修
沙地之修業

人

沙地之修
沙地之修業

人

沙地之修
沙地之修業

人

沙地之修
沙地之修業

人

沙地之修
沙地之修業

人

沙地之修
沙地之修業

人

沙地之修
沙地之修業

人

沙地之修
沙地之修業

人

沙地之修
沙地之修業

人

沙地之修
沙地之修業

人

沙地之修
沙地之修業

人

沙地之修
沙地之修業

人

智恩虎官標

沙地立河堤劇

家光

福垣廣門

用人

岡崎洪太郎

沙吹集

河野嘉兵衛

沙田集

沙田

西村雪

岩手嘉兵衛

曾廣之元入致之吉治之平

曾吉右

平尾直忠

沙及

辻 嘉兵衛

大寺 智右衛門

田中長月

沙長

山崎 忠兵衛

沙集

依田量平

依田 嘉兵衛

沙集

金子 嘉兵衛

上香

沙 嘉兵衛

沙集

佐土 嘉兵衛

沙廣

佐藤 嘉兵衛

沙集

岩田 直

茅川 嘉兵衛

沙集

石川 新助

北道集 嘉兵衛

沙集

石川 嘉兵衛

沙集

佐土 嘉兵衛

沙集

沙集

沙集

佐土 嘉兵衛

沙集

沙集

沙集

沙集

沙集

沙集

沙集

沙集

沙集

沙集

少廣子博 少廣子博

少進物物 之人

飛少風信

創用 去國及去海

信香 中國信香

少廣 少廣子博

少廣 少廣子博

少廣 少廣子博

少廣 少廣子博

少廣 少廣子博

少廣 少廣子博

少廣 少廣子博

少廣 少廣子博

少廣 少廣子博

少廣 少廣子博

少廣 少廣子博

少廣 少廣子博

少廣 少廣子博

少廣 少廣子博

少廣 少廣子博

少廣 少廣子博

少廣 少廣子博

少廣 少廣子博

少廣 少廣子博

少廣 少廣子博

少廣 少廣子博

少廣 少廣子博

馬

肥田美
廣務隆
中村維平

唐尾

金原

榎田

多田

山

川

海

新

信田

右

一

集

集

集

集

右

一

宣

久

唐

考

右

一

唐

廣

河

平

田

竹

高

右

三

久

竹

山

一
銀板及

日作費

錫板及

一
不少缺之新動力戶 作月及月及月者
法及之所動之戶 作月及月及月者

日作費

日作費

日作費

日作費

日作費

日作費

日作費

日作費

日作費

日作費

日作費

日作費

日作費

日作費

日作費

皇武也
皇武也
皇武也

皇武也
皇武也
皇武也

皇武也
皇武也
皇武也

皇武也

皇武也

皇武也

皇武也

皇武也
皇武也
皇武也

皇武也
皇武也
皇武也

皇武也
皇武也
皇武也

皇武也

皇武也

皇武也

皇武也
皇武也
皇武也

皇武也
皇武也
皇武也

八

石月

田中未庸
龍水浦處

石月

依田年平
子博若胸
中村昌齋

石月

津口中
金子都齊

石月
石月通海舟事在石月
石月通海舟事在石月
石月通海舟事在石月

石月
石月通海舟事在石月
石月通海舟事在石月
石月通海舟事在石月

石月
石月通海舟事在石月
石月通海舟事在石月
石月通海舟事在石月

金子都齊

一 凡通寬人十生家度

此先打丁世道九家三斗

三人技物九推後之持

此一取下用經全雜書

此多是家神人山物及

柳川家書

一 江表自 江表定收利在通上

此後

此用

此看

此先

此石

此道

此先

此業

此

此

此

此

青山

升上

夫

相

夫

西

酒

案

從士

東列心番

卜沽用第

世符
之為揚東

坐卷子武

沙石小谷沒刻

他部那其是之了
照登

城在長春為多人之居動
地宜平(長)少(高)揚
不(原)為(火)地(了)言(地)了

家(在)目(人)
少(及)
科(在)人
第(邊)

傳 奏 查 交 交 交 非 常 和 治 然

從士

齊月半收

依田往北中
田森源富

升三版之傍
相原云(邊)

云(能)半之功
惠(河)德(次)

西澤林頓

從青

案田(三)年
州(依)長(富)

惠川(由)長(節)

高橋(猪)河
依田(武)中

依升(走)之
家(依)半(為)

林 安(治)節

能(以)品(節)

柳川(至)卷(為)

交(河)雅(道)
云(能)空(為)
中(為)

山田守中

野田茂

藤田方及系

佐藤

小島新八郎

中村幸助

文川守助

智恩虎太郎

河野定所 次郎

志子良

大川守

山田守

山田守

山田守

表山守

山田守

山田守

山田守

山田守

依原守

山田守

山田守

山田守

山田守

山田守

山田守

山田守

山田守

山田守

山田守

山田守

山田守

山田守

山田守

飛山夜夜刺

後十日付

後十日

但不解委委火し廻り
少くも編み少くも久し細
「左初」多初

若逆

和凡人

藤元及

日光

伊更之所没刺

伊更中

下右刺

伊更中

下出用

伊更中

青山

川原

三平

素田

美川

高橋

依田

後升

家成

新地

柳川

飛山

青山

相原

田森

井上

相原

新井

山色有无中
不属香奩

拱方

但中书取次
不惟香奩今亦同韵

火之也

家老云及

差仿之

内人亦仿之

家中食足

病为形貌象
柳条

山色然

齐川诗

青山心在焉

沈夜如露

川散如雪

宗田三平

美川自足

高梅福尔

若淡丰秀

齐川率以

宗田三平

陈次昌秀

西次林顿

齐臣柳甫

云鹿才之物

田中结深尺

依田武吉

浅井三三

齐臣柳甫

云鹿才之物

中结深尺

法因序結寫

一 旨 旨 旨 旨

旨

旨

旨

旨

旨

旨

旨

旨

旨

旨

旨

旨

旨

旨

旨

旨

旨

旨

旨

旨

旨

旨

法河法書後

二月廿八日

由因安...
作...
海...
用...

津野信書

伴葉西...
周...

右...
...
...

二月四日

行雁上向

...
...
...

...

二月...

...

...

...

...

...

...

...

...

...

...

...

...

支日

一 別記

一 沖田權 沖田貴元 後傳 權田 貴日
沖田權 貴元 後傳 權田 貴日

當三子 貴元 貴日
後傳 貴元 貴日
紅原 中法

水舟在焉

曰妻家 湯治
紅書 右口口

一 水舟

一 方 通 西 用 人 志 記 法

有 子 子 一 志 記
志 記 一 志 記 志 記

水舟在焉

右 記 志 記

右 記 志 記
志 記 志 記

水舟在焉

右 記 志 記
志 記 志 記

水舟在焉

一 水 舟 在 焉

昔年可取...
步以...
...

...

一尺之通深...

...

...

...

...

一尺高...
...

...

...

今收...
...

...

一 庄通月乃乃乃

系取上流乃

乃乃乃

乃乃乃

一 庄用乃

系取上流乃

乃乃乃

乃乃乃乃乃乃

乃乃乃乃乃乃

乃士

乃士敬乃

乃乃乃乃

乃乃乃乃

乃乃乃乃

乃乃乃乃

乃乃乃乃

乃乃乃乃

乃乃乃乃

乃乃乃乃

乃乃乃乃

乃乃乃乃

乃乃乃乃

乃乃乃乃

乃乃乃乃

吾人之道
吾人之道
吾人之道
吾人之道

一 道

道者
道者
道者
道者

道者
道者
道者
道者

一 用人

用人之道
用人之道
用人之道
用人之道

用人之道
用人之道
用人之道
用人之道

用人之道
用人之道
用人之道
用人之道

一 以用人達

昔者... 治國之道... 用人之術... 必得其人... 然後能成其事...

此語... 誠哉

此語... 誠哉

此語... 誠哉

此語... 誠哉

此語... 誠哉

此語... 誠哉

一 用人達

有... 用人之道... 必得其人... 然後能成其事...

此語... 誠哉

此語... 誠哉

有... 用人之道... 必得其人... 然後能成其事...

此語... 誠哉

此語... 誠哉

十六日

一 休日

一 沖繩沖日貴人後何法操操

善

事為保身以首執錄

之難保身以首執錄

事為保身以首執錄

事為保身以首執錄

市為保身以首執錄

五角負元

十七日

休日

沖真柳 沖目貴人 柳様御座候

奉

大意院柳

沖目貴人 柳様

春森院柳色

素竹 晒

右今般右勳公候生

柳合候有候

豊島道公

柳様右連日柳

右秋公候生

荒木頼母

右沖目貴人 柳様御座候

沖目貴人 柳様御座候

此後人本相様是也古女御也

御座候御座候

御座候御座候

悠言文市

美守妹石岡柳

之好漁虎

十八日

休日

津島津日見後得機

善

以津島津日見

免語之津島津日見

收却津島津日見

中津津日見

皆道津日見

一日目

叔母收却津島津日見

古川津島津日見

中津津日見

不取津島津日見

同日津島津日見

津島津日見

一 告白

一 告白

一 告白

一 告白

一 告白

一 告白

一 告白

井上 告白

訂 告白

是 告白

野 告白

流 告白

訂 告白

森 告白

是 告白

是 告白

是 告白

是 告白

中日

一制別出位

一冲實作 冲實作 冲實作 冲實作 冲實作

一左通 左通 左通 左通 左通

貨月 貨月 貨月 貨月 貨月

貨月

升上長壽

岡本津造

德財屋門

勤修 勤修 勤修 勤修 勤修

行本壽

七修 七修 七修 七修 七修

野崎屋門

口通 口通 口通 口通 口通

河橋武造

地字 地字 地字 地字 地字

永升通

平部 平部 平部 平部 平部

若松屋

海島村本子日記

山崎中一少佐

為角會子少佐

遠島為信少佐

別名海軍中尉

西川五郎

一 左 近 於 津 國 紀 伊 守 將

曾 關 西 軍 備 出 征 後

以 東 軍 河 合 守 將 為 參 謀

平 島 守 將 為 參 謀

伴 出 守

岡 本 武 弘

經 路 守 將 為 參 謀

工 友 市 兵 衛

好 子 守 將 為 參 謀

伴 出 守

菅 原 宗 孝

一 左 近 守 將 伴 出 守 將 以 國 旗 為 記

參 謀

山 崎 守 將

中 村 吉 房

參 謀

後 土 守 將

吉 山 守 將

板 垣 矢 柄

一 守 備 入 道

東洋の海

西島

西島

西島

西島

西島

西島

西島

西島

西島

西島

西島

西島

西島

西島

西島

西島

西島

西島

一 在通四國有之

海峽

之

之

之

之

之

之

之

之

之

一 在通四國有之

之

之

之

之

之

一 在通四國有之

之

之

有性本、高、美、法、定、各、小、而、能
 固、方、以、一、日、難、用、論、一、古、度、以、視、之
 有、以、毒、細、候、口、動、之、以、以、合
 可、以、光、意、迷、以、受、以、勝、一、事
 智、也、也、也、也、也

齊人問書

有、系、以、表、為、席、也、在、自、也、也、也、也、也
 校、也、也、也、也、也、也、也、也、也、也

也、也、也、也、也、也、也、也

一、江、表、也、也、也、也、也、也、也、也、也、也
 也、也、也、也、也、也、也、也、也、也、也、也

中村又壽

有、也、也、也、也、也、也、也、也

也、也、也、也、也、也、也、也、也、也、也、也

存性刻舟松年仙骨
度金母後折世能隨
移去區所之回為所方
以 冲屋掃屋之難
唯今亦復多法也

休 野 爲

廿一日

一 休日

一 河奥板口 河内首宿村 長持所 五

飯母考 越後守 長持所

本下 河内 長持所

河内 長持所 長持所

河内 長持所 長持所

荒本相母

一 河内 長持所 長持所

河内 長持所 長持所

河内 長持所 長持所

河内 長持所 長持所

河内 長持所 長持所

西川 長持所

廿二日

一休日

一 沖要座、沖目量、後、細、後、地、例、也

女三日

一 体日

一 冲真指 冲因首后何核地何道

妹空在木助夜以事其地也

左海身女力而高其成力物

道而力位力方整其成力

此列整其成力

素在指其成力三言在命

全冲真指

冲真指其成力其成力

冲真指其成力其成力

冲真指其成力其成力

冲真指其成力其成力

冲真指其成力其成力

女四日

一 体日

一 冲真极 冲月真度何法 横绝出度及者

云云

一 曾相度极

法忘日月

宝珠奇

仙石晃晃

一 夜个朝冲公香五劫度下也

大日

一 例刻先

一 冲真相 冲真相 冲真相 冲真相 冲真相 冲真相 冲真相 冲真相 冲真相 冲真相

冲真相

去女日 去女日 去女日 去女日 去女日 去女日 去女日 去女日 去女日 去女日

桂松在堂

右同 右同 右同 右同 右同 右同 右同 右同 右同 右同

小泉用

右同 右同 右同 右同 右同 右同 右同 右同 右同 右同

志性作

右同

荣木成儿

右同 右同 右同 右同 右同 右同 右同 右同 右同 右同

一 右同 右同 右同 右同 右同 右同 右同 右同 右同 右同

右同 右同 右同 右同 右同 右同 右同 右同 右同 右同

板柱夫拍

右同 人

右同 右同 右同 右同 右同 右同 右同 右同 右同 右同

右同 右同 右同 右同 右同 右同 右同 右同 右同 右同

特許地及人壽壽
妻娘是也
皆送為住居分
所別家所也

西山首也

母儀也
可也
溫家
度分

竹村也

一尺通

竹首也

山長也
元分也
市先也

山田也

一尺通

及事
志也

山物也

一尺通

南台
安海為海濱
北山為山
清見

安海為海濱

居田及尔

安海為海濱

安海為海濱

安海為海濱

安海為海濱

居田及尔

安海為海濱

安海為海濱

居田及尔

升之長壽
同本清
德是及
性何祖

安海為海濱

此節在後接上

一 戶通出為之通

戶通

東江清國陽北接... 戶通

一 拾五個月

山年方

一 拾七個月

山番類

一 七個月

山物...

一 六個月

平士

一 三個月

山及人

一 二個月

山及下

一 一個月

山及

...

甘肅通志卷之六

成德通志卷之二

入海為通志卷之二

入海為通志卷之二

新修通志

書法通志卷之二

史記通志卷之二

西州通志卷之二

通志卷之二

通志卷之二

一身入道

通志卷之二

通志卷之二

通志卷之二

通志卷之二

通志卷之二

通志卷之二

一氣貫通

通志卷之二

通志卷之二

通志卷之二

通志卷之二

通志卷之二

通志卷之二

甘肅通志卷之六

城隍廟在城西

新修祖廟

入海為信房相殿後有西廡

入海為信房又殿後有西廡

畫像祀神祠并文侯墓

史記所載後漢書

西州黑河文神廟為唐名傑并小廟

此廟在城隍廟後

為社廟分祀去歲

一 身入建

清光緒初

年

身入建

清光緒初
夜夜

石州縣志 卷之六 城隍廟

一 祀事功建

青羊山古廟

德安寺古廟

見度年古廟

清光緒初

黃州府

黃州府

石印...
...
...

...
...

渡辺新之丞

渡辺新之丞

...
...
...

廿六日

一 休日

一 津島橋 津島屋 後村 橋 津島屋 等

等

一 左へ向て 津島屋 國場 等

一 國場 等

磯野屋

二宮一軒

河津屋

柳橋 等

早川 等

植松 等

右田 等

小出 等

白井 等

井上 等

井上 等

井上 等

胎兒破產
井上草造

廿七日

一 休日

一 沖真振 沖真振 後編 後編 後編

娘山石 水助 後編 後編

七條 後編 後編 後編

室西 後編 後編 後編

石成 後編 後編 後編

石成 後編 後編 後編

的日 後編

廿八日

一 休日

一 河東橋口 河日曾後何也 橋地亦當日
沙石後底 廣度及高 亦宜

其後經 亦如性河 日也

沙石 亦在 亦在 亦在

沙石 亦在 亦在 亦在

沙石 亦在 亦在 亦在

沙石 亦在 亦在 亦在

沙石 亦在 亦在 亦在

沙石 亦在 亦在 亦在 同本津並

沙石 亦在 亦在 亦在

沙石 亦在 亦在 亦在

沙石 亦在 亦在 亦在

沙石 亦在 亦在 亦在

廿九日

一 制刻卷

一 冲集稿 冲目集 冲目集 冲目集 冲目集

去去其有有有有有

有陽教書法法法法

形解中法

竹材及解法

一 有同山

野俗記

右同山記

憶在在在在在

法亦亦亦

一 肯付蓬

船元 冲元

河化書卷

右元

右 多件

船元 冲元

極松松松

右元

增田 增

一 右元 冲元 冲元 冲元

清國政府
外交部
秘書長

總理

一 奉天

清國政府外交部
秘書長
外交部
秘書長

清國政府外交部

外交部

外交部
秘書長
外交部
秘書長

外交部
秘書長
外交部
秘書長

外交部

外交部
秘書長
外交部
秘書長
外交部
秘書長
外交部
秘書長

一有法法本有左色向

根或及
未發

法善

法備

法茶

一西

法苑

一射

殿板

法香真

金更

法香

荒本類

溫化

十五

法信

一有法自法法系

法信法口書

一法信法信

法信

法用

法信

法級

法信

- 一 冲服法... (illegible)
- 一 守门... (illegible)
- 一 左... (illegible)

来月四日

齊國虎... (illegible)
 清... (illegible)
 在... (illegible)
 少... (illegible)
 二... (illegible)
 吉... (illegible)

日... (illegible)

一 存... (illegible)
 仙... (illegible)

一 奠... (illegible)

清... (illegible)
 中... (illegible)

一、通 字 符 以 法 用 部 在 度

系 於 法 國 陽 下

如 法 法

字 符 法

以 月 原 於 一 百 萬 萬 為 法

百 萬 萬 法

法 系 部 法

當 法

必 法 法

可 法 法

加 法

法 回 反 角

組 和 法 法 法 法 法 法 法 法 法 法

必 法 法 法 法

必 法 法

加 法

法 法 法 法

法 法 法 法

一、通 通 通 通 通 通 通 通 通 通 通

法 法 法 法 法 法

法 法 法 法

法 法 法

法 法 法 法 法 法

法 法 法 法

法 法 法

法 法 法 法

法 法 法 法

一 莫为事

山後莫為事

一 居田及角
極極矣極

一 有雲洞公

一 休有山月村外之長蒲房荒及秋每

一 水之流帶流

一 町在河邊

本之政方不待中

傳方町

有之月之科

陽谷
秋九節

古之月之科
古之月之科

一 山後在河邊

一 莫為事
莫為事

有

一 山後在河邊

一 莫為事
莫為事

一 山後在河邊

一 莫為事
莫為事

一 山後在河邊

美月
空海無常

美月
空海無常

信
信

信
信

信
信

信
信

一 一
一

的

其は國傳馬...
下系中馬...
後信...
之を見...
一之知...

二月

徹田
流川

仁右衛門
南左

出石藩

御用部屋日記

元治二年四月

出石町公民館蔵

元治二年

御用部屋日記

御用部屋日記

朔日

一 例刻出仕

一 河原振 河原重隆河原振地兼重自

河原重隆河原重隆

一 上ノ指方 青月河原重隆用人兼重

河原重隆

河原重隆

河原重隆

一 河原重隆河原重隆

一 先月中 河原重隆河原重隆河原重隆

一 河原重隆河原重隆

一 余期 河原重隆河原重隆河原重隆

河原重隆

一 先月中 河原重隆河原重隆河原重隆

河原重隆河原重隆

河原重隆河原重隆

河原重隆河原重隆

河原重隆河原重隆

河原重隆河原重隆

河原重隆

河原重隆河原重隆

一 以 冲法本表
非多... 以... 建

善野秋信

右 田人

一 右 以 冲法本表... 田人

... 田人

... 田人

一 以 冲法本表... 田人

... 田人

善野秋信

... 田人

... 田人

善野秋信

一 右 以 冲法本表... 田人

... 田人

... 田人

... 田人

善野秋信

... 田人

... 田人

一 宿... 宿... 宿...

宿... 宿... 宿...

宿... 宿... 宿...

一 宿... 宿... 宿...

宿... 宿... 宿...

一 宿... 宿... 宿...

宿... 宿... 宿...

宿... 宿... 宿...

宿... 宿... 宿...

宿... 宿... 宿...

宿... 宿... 宿...

宿... 宿... 宿...

宿... 宿... 宿...

宿... 宿... 宿...

宿... 宿... 宿...

肉家 宜日
外家 固日

一右 直柱祖漢
一右 直柱祖漢

直柱祖漢

直柱祖漢

直柱祖漢

直柱祖漢

一 直柱祖漢

直柱祖漢

直柱祖漢

直柱祖漢

直柱祖漢

直柱祖漢

直柱祖漢

一 直柱祖漢

直柱祖漢

直柱祖漢

直柱祖漢

直柱祖漢

直柱祖漢

Handwritten notes or bleed-through from the reverse side of the page.

清本明
必考原

清本

石... 均有...

一... 卷... 有... 十六...

... 卷... 有... 十六...

... 卷... 有... 十六...

... 卷... 有... 十六...

有進

清村長史

不名不名五月十九日呈之進中

續一在活狀表也

一時前中法攝台浦外飛像

中法通史片取修寺

中法通史中法通史

中法通史中法通史

中法通史

中法通史

一

中法通史中法通史中法通史

中法通史中法通史

中法通史

中法通史

中法通史

中法通史

不名不名五月十九日呈之進中

中法通史中法通史

一

一

一

景下... 月... 年

涉村... 矣

去... 日... 月... 年

日... 入

古... 月... 年

古... 月... 年

奇... 矣

奇... 矣

月... 年

加... 矣

雅... 月... 年

古... 月... 年

此... 月... 年

古... 月... 年

古... 年

中興土
大洗盤
江馬翅
江江翅

不指物 豎白指切製

長廿二尺五分

日半

長廿二尺五分

樣本

自
數
出
何
實
名

豎二尺五分

布通 豎長五尺五分

二月十日

補垣

一

荒本

不若以去月中之日豎今日看有少後

一

江米呀 豎長三尺五分

江米通 豎長三尺五分

一

江米下 豎長三尺五分

江米出 豎長三尺五分

一

一

二十日

荒木厚庵

石書月十二日看舟月

竹月更下竹月是國是故所行有

竹月更下竹月被唐江谷沙光

竹月更下

竹月更下竹月

竹月更下竹月

竹月更下竹月

竹月更下竹月

竹月更下竹月

荒木厚庵

一

竹月更下竹月

竹月更下竹月

竹月更下竹月

竹月更下竹月

竹月更下竹月

竹月更下竹月

荒木厚庵

一

竹月更下竹月

竹月更下竹月

竹月更下竹月

竹月更下竹月

竹月更下竹月

竹月更下竹月

竹月更下竹月

荒木厚庵

一古通通月廿日

今日

沙田律油中屋
沙田律油中屋
沙田律油中屋
沙田律油中屋
沙田律油中屋
沙田律油中屋
沙田律油中屋

二月廿日

楊植廣門

沙田律油中屋
沙田律油中屋
沙田律油中屋
沙田律油中屋
沙田律油中屋
沙田律油中屋
沙田律油中屋

一古通通月廿日

今日

沙田律油中屋

沙田律油中屋

沙田律油中屋

沙田律油中屋

沙田律油中屋

沙田律油中屋

沙田律油中屋

一古通因入

母炳年

養生

書月

海

美

一古通 作

長國

引

公用

一古通

限

長國

出

一古通

一古通

補

一古通

沙田法書後

二日公

沖野君

此書乃由
古往今來
之精華也

日本國信也

此書最貴者其好而自出法之旨

核則古而法之旨也其法也

字亦最貴也

右於 沖野君 行

同人

先代國信之原法動句也

①

沖野君

沖野君

沖野君

原松 此書乃由

②

古乃乃其書之精華也其法也

古乃乃其書之精華也其法也

古乃乃其書之精華也其法也

古乃乃其書之精華也其法也

古乃乃其書之精華也其法也

古乃乃其書之精華也其法也

古乃乃其書之精華也其法也

古乃乃其書之精華也其法也

古乃乃其書之精華也其法也

古乃乃其書之精華也其法也

古乃乃其書之精華也其法也

古乃乃其書之精華也其法也

法蘭西郵船

十一月十四日

覽

按列律村軍艦擇法所出多是
其成者有者一國之德也修其
先中者其成也其成也其成也
擇法所出之德也其成也其成也
其成也其成也其成也其成也

大月廿九

去後法所出之德也其成也其成也
其成也其成也其成也其成也
其成也其成也其成也其成也
其成也其成也其成也其成也

作此書後為公向之書也
二月

(一)

(二)

着せり徐

藤内藤使

藤中納言使

権井富門徐

山内中納言

山内中納言

源氏

源氏少右友

源氏

藤松少右友

藤中納言

藤中納言

吉原藤事

指城 秀友

一 為平 藤中納言

藤中納言

藤中納言

藤中納言

藤中納言

右衛門少将

戸田采女

加賀中納言

藤田中納言

右衛門少将 作中事

藤中納言

月

一橋中納言

杉平藤中納言

市橋中納言

杉平大納言

六角中納言

大久保中納言

藤中納言

戸田中納言

六

二月廿二日 己卯年 亥月 廿二日

松平伯耆守友

町頭結城守友

大樹之板之候毎々

作中より又未茶屋に不出由年一候其も書留

願ふ可き事候事長治等々候事不及申

事又山海を備候事相候事御事候事申

事一昨年御所後迄事一海へ候事申

自覚人心事相候事在事候事

家様事何事候事事一相候事申

松平伯耆守 思存事

但し候事作中より又未茶屋に不出由年一候其も書留

六

六

六

二日

休日

津島稲津具普人後因...

...

...

...

...

...

...

...

...

...

...

...

...

...

...

...

...

...

Vertical text on the right side of the page, possibly bleed-through or a separate column.

訂書の珠の多倍に

功修の年毎の事

達也中及少多記の事

多事成記

多事多力士程系

多事多力士程系

多事多力士程系

多事多力士程系

多事多力士程系

多事多力士程系

多事多力士程系

三日

一休日

一冲身礼

冲身礼 冲身礼 冲身礼

一身往來功建

結行往來礼

以心礼

以心礼

中興善公礼

去烟流

四目

卷之三 目錄

一 例列出生

一 冲真流别经洞窟发高

大真流别

冲真流别

冲真流别

冲真流别

流木類

大真流别

冲真流别

冲真流别

冲真流别

流木類

大真流别

冲真流别

冲真流别

一 寶圖流别二

一 寶圖流别二

寶圖流别

寶圖流别

寶圖流别

法編

秋武校
木武儀

法茶湯料

法海

法茶

一曲

一對

啟板

法香真

法卷

金更

法木類

一 法炮

一 法

法物

一 法家

法年

一 法年法度人九甫經度下法法法法法

法法

一 法年法度人九甫經度下法法法法

在種約有去宿其宿度
安眠在城條於陽陽村
在古藤原 是宿各神
力條在系條控行各宿
進而住友方 聚書各宿力主宿也

二友宿也

在種約有去宿其宿度
安眠在城條於陽陽村
在古藤原 是宿各神
力條在系條控行各宿
進而住友方 聚書各宿力主宿也

加友宿也

在種約有去宿其宿度
安眠在城條於陽陽村
在古藤原 是宿各神
力條在系條控行各宿
進而住友方 聚書各宿力主宿也

相松在書

在種約有去宿其宿度
安眠在城條於陽陽村
在古藤原 是宿各神
力條在系條控行各宿
進而住友方 聚書各宿力主宿也

二友宿也

一 口用人也

御原宮前平坊の宮に奉りて居り

一 御原宮前平坊

一 御原宮

代指す宮に奉り

一 御原宮

代指す宮に奉り

一 御原宮前平坊

御原宮前平坊

右に記す御原宮前平坊の宮に奉りて居り

御原宮前平坊の宮に奉りて居り

御原宮前平坊の宮に奉りて居り

御原宮前平坊

御原宮前平坊

御原宮前平坊

御原宮前平坊

御原宮前平坊

御原宮前平坊

御原宮前平坊

御原宮前平坊

御原宮前平坊

御原宮前平坊

御原宮前平坊

御原宮前平坊

八日

一 休日

一 津島縣 津島町 津島町 津島町 津島町

一 津島町 津島町 津島町

近日津島町 津島町 津島町

津島町 津島町 津島町

津島町 津島町 津島町

津島町 津島町 津島町

望

甲子日

仙居元元

田

仙居元元 仙居元元 仙居元元

仙居元元 仙居元元 仙居元元

一 仙居元元 仙居元元 仙居元元

仙居元元

一 仙居元元 仙居元元 仙居元元

仙居元元

仙居元元

中西車之選
國邦車馬
昌記康寧
中法藥房
國邦律廠
長園市清
青木衣惠
金洋法會
法村車中
富野惠中
村山車中
太田盤之選
國邦西二所
小坂車中
中電助

一

一

六日

一 休日

一 沖貝類 沖貝類 沖貝類 沖貝類 沖貝類

一

一

一 左公明 左公明 左公明 左公明 左公明

一

一

七日

一 休日

一 沖貝類 沖貝類 沖貝類 沖貝類 沖貝類

一

一 新井 新井 新井 新井 新井

一 沖貝類 沖貝類 沖貝類 沖貝類 沖貝類

一 根部 根部 根部 根部 根部

一

一 仙居先生

一 仙居先生

一 仙居先生

一 仙居先生

仙居先生

仙居先生

仙居先生

仙居先生

仙居先生

仙居先生

仙居先生

仙居先生

仙居先生

仙居先生

仙居先生

仙居先生

仙居先生

念

一

萬年公家賦之...

末後印音...

...

...

...

...

一

...

...

...

...

...

...

...

...

...

...

...

一

...

...

...

...

...

...

一

一 度 通 疾 疾 卒 年 歿

丹 甫 甫 甫 甫 甫 甫

丹 甫 甫 甫 甫 甫

丹 甫 甫 甫 甫 甫

友 周 敦 厚

竹 村 李 德

一

丹 甫 甫 甫 甫 甫 甫

丹 甫 甫 甫 甫 甫 甫

丹 甫 甫 甫 甫 甫

丹 甫 甫 甫 甫 甫

一 体
一 体
一 体

各

一 体

一 体

各

各

一 体白

十日

一 体白

一 体白

一 体白

一 体白

一 体白

一 体白

一 体白

一 体白

一 体白

一 体白

一 体白

一 体白

一 体白

一 体白

一 体白

一 体白

一 体白

世道衰微
清心寡欲
清心寡欲
清心寡欲

竹村

一 凡通 行有台 用紙卷

道器尚致
遠版出端

少利

定其為
以書為
之利

命

推石如
全在石

天

浦
希

西

書
書

江

書
有

金

一 唐通判府志序

卷之四 雜錄

卷之四

唐通判府志序

西川通志

唐通判府志

唐通判府志序

唐通判府志序

加友

唐通判府志序

唐通判府志序

唐通判府志序

唐通判府志序

唐通判府志序

唐通判府志序

唐通判府志序

唐通判府志序

唐通判府志序

唐通判府志序

唐通判府志

Handwritten text in cursive script, possibly a signature or name.

Handwritten text in cursive script, possibly a signature or name.

Handwritten text in cursive script, possibly a signature or name.

Handwritten text in cursive script, possibly a signature or name.

Handwritten text in cursive script, possibly a signature or name.

Handwritten text in cursive script, possibly a signature or name.

Handwritten text in cursive script, possibly a signature or name.

Handwritten text in cursive script, possibly a signature or name.

Handwritten text in cursive script, possibly a signature or name.

Handwritten text in cursive script, possibly a signature or name.

Handwritten text in cursive script, possibly a signature or name.

Handwritten text in cursive script, possibly a signature or name.

一休

十日

津奥古語同文及古語考

尾出

... ..

... ..

一 体

清國... ..

...

竹付...

有東... ..

清... ..

...

一 江... ..

...

法... ..

...

中... ..

... ..

山水佳處
中流砥柱
雲際千尋

一
西一月五日... 柳拍... 著...
... 柳拍... 著...
... 柳拍... 著...
... 柳拍... 著...

天德寺... 柳拍... 著...
... 柳拍... 著...
... 柳拍... 著...

一
... 柳拍... 著...
... 柳拍... 著...
... 柳拍... 著...
... 柳拍... 著...

一
... 柳拍... 著...
... 柳拍... 著...
... 柳拍... 著...
... 柳拍... 著...

江戸
戸部 花江
只人 杖持 辰下
上野 所遊
市百瀬 言溪次
香入

中村 準真

一 戸部 通判 川田 辰之丞

江戸
戸部 辰之丞

田中 喜月

戸部 辰之丞
江戸 通判 川田 辰之丞
江戸 通判 川田 辰之丞

一 戸部 通判 川田 辰之丞

青月

権根 辰之丞 二百五十四
九條 実綱 権根 辰之丞
法地 辰之丞

作以 辰之丞 辰之丞

但知 恩院 官位
権井 辰之丞 辰之丞
市 辰之丞 辰之丞

二月廿一日
稻垣 辰之丞

同國書

於此... 亦... 亦...

了... 亦...

一 方... 亦...

用... 亦...

右... 亦...

將軍... 亦...

亦... 亦...

一 方... 亦...

亦... 亦...

右... 亦...

亦... 亦...

亦...

一 方... 亦...

亦... 亦...

一 方... 亦...

亦... 亦...

一 方... 亦...

亦... 亦...

一 方... 亦...

亦... 亦...

二月
一、早秋中...
一、...
一、...

...
...
...
...

此...
...

...
...
...
...

右...
...

...

稻...
...

法...
...

法回常船馬

一二月十九日清利來之各道之結案

大目有下

長清鎮輝之及以舟遊之

作進養之在村道之舟行也

作出船之舟之舟之舟也

作出船之舟之舟之舟也

作出船之舟之舟之舟也

作出船之舟之舟之舟也

作出船之舟之舟之舟也

作出船之舟之舟之舟也

作出船之舟之舟之舟也

作出船之舟之舟之舟也

作出船之舟之舟之舟也

作出船之舟之舟之舟也

三月

一二月廿三日清利來之各

大目有下

二九各道清利來之各

天障障障

中壽院板

中移信... 和宜... 亦及... 幸事

二月

一月之必求

八日

... 全... 激...

... 可... 激...

胸

展... 中...

... 中... 激...

... 中...

... 中...

... 中...

... 中...

... 中...

... 中...

三月

一日中何事

六日

初情... 海... 難...

作... 中... 海... 廣...

遊...

來... 初...

若... 文...

非... 諸...

一頁又青く波方友に若く有りの
有るはと書出さるる名有りて其
中紙に料は評言に於て其
地所より書出たて為知との也

三頁

沙流表核

二月一

東德李以

日東上野介

石井成記

山口 光 谷 隆 平 登

二月二

山口 隆 平

山口 隆 平

二月

山口 隆 平

二月

山口 隆 平

山口 隆 平

山口 隆 平

山口 隆 平

山口 隆 平

山口 隆 平

山口 隆 平

山口 隆 平

〇三

山口 隆 平

山口 隆 平

山口 隆 平

山口 隆 平

山口 隆 平

山口 隆 平

山口 隆 平

山口 隆 平

〇一

山口 隆 平

山口 隆 平

山口 隆 平

山口 隆 平

二月

山口 隆 平

山口 隆 平

山口 隆 平

青月野

津花間

修石

津川

津川
修石
修石

津川
修石

加賀中納言

右 津川

修石

大久保加賀守

修石
加賀守

修石
加賀守

金次

修石
加賀守

修石

同部

大久保

加賀守

右

入所

水野

一 例列也

清真宗法月之後國裁始著

法經外以意或者

一 上之極 當日法經念以用入

一 口法月經也

法如經法
清用入
左國法經史

一 法後月有日

法如經元

出法各

一 法月法月者

法如經每

法如

一 法者之法者之法者

法如經法

願去今之法者

法如經法

日他法者

一 法者

法如經法

一 法者

法如經法

一 江蘇省... 蘇州府... 蘇州府... 蘇州府...

一 江蘇省... 蘇州府... 蘇州府... 蘇州府...

四川

一 四川省...

一 四川省... 四川省... 四川省...

一 四川省... 四川省... 四川省... 四川省...

一 四川省... 四川省... 四川省... 四川省...

陽明先生遺集卷之五

十一日

一休白

一 冲奥作冲首之始因之始也

一 始也

始也 卷形解

始也 田村海通

始也 卷形解

始也 卷形解

始也 卷形解

德松屋

十一日

一休白

一 冲奥作冲首之始因之始也

始也

始也

德松屋

一 冲奥作冲首之始因之始也

始也

始也

德松屋

始也

一八〇

一休日
一沖泉石中身石海烟事機指書書

道也

一町年町主

若乃人頃我書其主
室夜門有古川邊
之積書可心年終言
沖城中書書月夜洲
其主在古活終日
其主在古活終日

沖泉石中身石海烟事機指書書
沖泉石中身石海烟事機指書書
沖泉石中身石海烟事機指書書
沖泉石中身石海烟事機指書書

沖泉石

二日園主三沖儀以
沖泉石中身石海烟事機指書書
沖泉石中身石海烟事機指書書
沖泉石中身石海烟事機指書書
沖泉石中身石海烟事機指書書

岡本武允

古夜分
冲用身忘在
冲足能背自快合
去初身冲快生

冲村父部

皆病初生
有病冲能存能
以冲能作有病
初有分快与冲初

冲村父部

一 初以合冲快又逢

冲病初生
初生

小頭
去初生

一女以合冲快初生
平由身冲快冲生
去初生冲快冲生
冲快冲生冲快冲生
冲快冲生冲快冲生

冲快冲生

一 告白

一 告白

一 告白
中興報中興報中興報中興報中興報

一 告白

一 告白

金澤藩

近江金六

右海州高橋藩中興報中興報中興報中興報中興報
中興報中興報中興報中興報中興報中興報中興報中興報
中興報中興報中興報中興報中興報中興報中興報中興報
中興報中興報中興報中興報中興報中興報中興報中興報

一 告白

一 告白

一 告白
中興報中興報中興報中興報中興報中興報中興報中興報

一 告白

一 告白
中興報中興報中興報中興報中興報中興報中興報中興報

一 告白
仙石光元

一 告白
中興報中興報中興報中興報中興報中興報中興報中興報

一 告白
右海州藩

一 告白
中興報

一 告白
中興報中興報中興報中興報中興報中興報中興報中興報

一 告白
中興報中興報中興報中興報中興報中興報中興報中興報

一
法先階
法心月
有今胡在動

法先階
法心月
有今胡在動

一
法知友

法知友

法知友

法知友

法知友

法知友

一
法知友

法知友

法知友

法知友

法知友

一
法知友

法知友

法知友

法知友

一、

一、

一、

一、

一、

一、

一、

一休日

女日

一休日

一休日 休日 休日 休日 休日

女日

一休日

一休日 休日 休日 休日 休日

廿二日

一 休日

冲真静下河海家

物儀系極往金身秋

出象系系儀金身象

子然心是為有舍秋觀丹

物運可為身象

物運可為身象

中書三進

一 江表貴人可謂貴人也

服儀如 之 儀中其極往秋

物運可為身象

物運可為身象

物運可為身象

進啓

一 御時之御時之御時

沖田時

一 尾道若殿

少将

沖田時

沖田時

沖田時

位 叔母 孫 志 中 有

沖田時

小川時

一 山田時

為村時

為名時

為名時

為名時

為名時

沖上殿

一 山田時

沖田時

沖田時

山田時

山田時

山田時

山田時

山田時

山田時

一 尾道若殿

尾道若殿

尾道若殿

冲师城部 冲道中云
冲者思之 进后以舟在通
仰出第

一 留人以之 其外意皆能

但能人更

一 冲能方雨 冲片之 冲人

一 意之 冲例 冲回 冲能方 冲持 冲部 冲之 冲人

冲人之心 冲成冲

但能方 冲之 冲部 冲持 冲自 冲

冲外 冲者 冲部 冲持 冲自 冲

冲通 冲之 冲之 冲之

二 冲用 冲松 冲部 冲持 冲自 冲

冲者 冲之 冲之 冲之

冲能方 冲之 冲之 冲之

冲能方 冲之 冲之 冲之

冲能方 冲之 冲之 冲之

冲能方

一 冲能方 冲之 冲之 冲之

冲能方 冲之 冲之 冲之

冲能方 冲之 冲之 冲之

冲能方 冲之 冲之 冲之

冲能方 冲之 冲之 冲之

右... 卷... 卷...

四月八日

福恒廣門

山... 山...

程以相... 卷... 卷...

一... 卷... 卷...

一... 卷... 卷...

一... 卷... 卷...

冲... 卷...

卷... 卷...

一... 卷... 卷...

一... 卷... 卷...

板... 卷...

山... 山...

鳥... 鳥...

卷... 卷...

卷... 卷...

一... 卷... 卷...

一... 卷... 卷...

回... 回...

山... 山...

卷... 卷...

卷... 卷...

名... 名...

河... 河...

名目

金澤多之助

名目

西村勇

名目

西山平左衛門

名目

若希左衛門
桂和左衛門

名目

濱村安次
船越海之

名目

中村常吉
麻見正印

石一同筆取物前

殿極在

津出極高江出姓氏花披居

入

日取一

名目

内兼平

名目

津海

名目

桃
日勝三

島目

島目

沙希

沙希

島目

島目

島目
中津島

島目
中津島

島目
中津島

島目
中津島

島目
中津島

島目
中津島

島目
中津島

島目
中津島

島目
中津島

島目
中津島

島目
中津島

島目
中津島

島目

島目

島目

中江漢書

卷二

河漢

初恒遠

初恒遠

中江漢書

卷二

初恒遠

初恒遠

初恒遠

初恒遠

初恒遠

初恒遠

初恒遠

初恒遠

初恒遠

初恒遠

初恒遠

初恒遠

初恒遠

初恒遠

初恒遠

初恒遠

初恒遠

中江漢書

卷二

初恒遠

初恒遠

中江漢書

卷二

初恒遠

初恒遠

初恒遠

初恒遠

初恒遠

初恒遠

初恒遠

初恒遠

初恒遠

初恒遠

初恒遠

初恒遠

初恒遠

初恒遠

初恒遠

初恒遠

初恒遠

一
一
一

石形 世老 年終 終老

善堂 津浦
代口 津浦

古書

初更 那那 年 津浦 津浦

津浦 津浦

四月 津浦

津浦

津浦 津浦

津浦

津浦 津浦

津浦 津浦

津浦 津浦

石形 津浦

津浦 津浦

津浦 津浦

石形 津浦

四月

津浦 津浦

石形 津浦

津浦

津浦 津浦

津浦 津浦

津浦 津浦

石形 津浦

津浦 津浦

石形 津浦

津浦 津浦

中道刺地... 伊...

世三母

有... 伊...

于... 音

大... 音

蒙... 伊...

冲... 伊...

冲... 伊...

冲... 伊...

冲... 伊...

冲... 伊...

右... 伊...

伊...

右... 伊...

右... 伊...

四月

共... 伊...

冲... 伊...

冲... 伊...

冲... 伊...

冲... 伊...

甲

一休日

一休日

沖真指 沖真之 沖真之 沖真之 沖真之 沖真之

多金

一休日
沖真指

沖真指

沖真指

沖真指

沖真指

沖真指

沖真指

沖真指

沖真指

沖真指

沖真指

沖真指

沖真指

沖真指

沖真指

右の如く
他口

石井
水井

竹村十字

高野

後

杉

福

高

左

高

徳

右

高

山

竹

高

積

高

津

高

津

高

高

他

大正十一年

古白

山陰行

但

因

河

古

古

古

古

山陰行

一 竹村十家

竹村十家

竹村十家

竹村十家

竹村十家

竹村十家

竹村十家

竹村十家

竹村十家

竹村十家

竹村十家

竹村十家

竹村十家

竹村十家

竹村十家

竹村十家

竹村十家

竹村十家

竹村十家

竹村十家

竹村十家

Vertical calligraphy on the far right edge of the page.

杉原正邦

上貞子儀

後香流

右

島田五示

島田正清

島田忠信

島田武正

後香流

島田正清

後香流

後香流

島田正清

後香流

後香流

島田正清

島田正清

島田正清

島田正清

天
地
人
三
才
一
道

道
法
自然

道
法
自然

道
法
自然

道
法
自然

道
法
自然

道
法
自然

道
法
自然

道
法
自然

道
法
自然

道
法
自然

道
法
自然

道
法
自然

道
法
自然

道
法
自然

道
法
自然

道
法
自然

道
法
自然

Vertical text on the right side, likely a title or a list of names, written in cursive script.

首人
卷

初回

卷

草

友

卷

Vertical text in the center, possibly a signature or a specific title.

Vertical text on the left side, likely a title or a list of names, written in cursive script.

有願成之好良丹

河心之鐘山寺住持

西川

有願成之好良丹

河心之鐘山寺住持

西川

有願成之好良丹

河心之鐘山寺住持

西川

有願成之好良丹

河心之鐘山寺住持

西川

有願成之好良丹

河心之鐘山寺住持

西川

有願成之好良丹

河心之鐘山寺住持

西川

有願成之好良丹

河心之鐘山寺住持

西川

大令

一 休

一 冲 皇 后 法 国 人 理 德 林 德 林 德 林

一 德

一 冲 皇 后 法 国 人 理 德 林 德 林 德 林

一 德 皇 后 法 国 人 理 德 林 德 林 德 林

一 德 皇 后 法 国 人 理 德 林 德 林 德 林

女

一 別

一 冲

一 冲

一 冲

同部

一 冲

一 冲

一 冲

一 冲

一 冲

一 冲

一 冲

一 冲

一 冲

一 冲

一 冲

一 冲

一 冲

一 冲

貞祐遺書

平定公孫白上後後...

一通江 仁...

月...

月...

...

...

...

...

...

...

...

...

...

...

...

...

...

...

...

...

...

...

...

...

...

...

...

...

...

...

...

...

...

...

二月人至

清國公使

用之

榮本

立

立

官

池田

有

行

行

一 萬里...

亦告白

休白

中...

一 且...

今...

...

...

一 且...

...

...

...

...

...

...

...

一 萬...

...

...

一 漢口...

一 每日

一 制...

一 津...

一 美...

一 全...

一 漢...

一 漢...

一 漢...

一 漢...

中村...

出雲府出雲格

新丁

出雲通

出雲府出雲格

地方役

出雲府出雲格

地方役

出雲通

出雲通

出雲通

出雲通

一人通

出雲府出雲格

出雲府出雲格

出雲府出雲格

出雲府出雲格

出雲府出雲格

出雲府出雲格

一人通

出雲府出雲格

竹村

出雲府出雲格

出雲府出雲格

出雲府出雲格

出雲府出雲格

出雲府出雲格

出雲府出雲格

出雲府出雲格

出雲府出雲格

出雲府出雲格

出雲府出雲格

卷之八

唐書

行有為以取百府杜林

平南此書

卷之八

卷之八

平南此書

卷之八

平南此書

一 蜀人全

卷之八

同中錄

卷之八

卷之八

川南此書

卷之八

山南此書

卷之八

卷之八

一 可入也

其後亦復及之也其方出物之其以者

其後亦復及之也其方出物之其以者

其後亦復及之也其方出物之其以者

其後亦復及之也其方出物之其以者

其後亦復及之也其方出物之其以者

其後亦復及之也其方出物之其以者

其後亦復及之也其方出物之其以者

其後亦復及之也其方出物之其以者

其後亦復及之也其方出物之其以者

一 其後亦復及之也其方出物之其以者

其後亦復及之也其方出物之其以者

其後亦復及之也其方出物之其以者

其後亦復及之也其方出物之其以者

其後亦復及之也其方出物之其以者

其後亦復及之也其方出物之其以者

其後亦復及之也其方出物之其以者

其後亦復及之也其方出物之其以者

集

友朋書札

中用書

度敷書

南河表、為供養
其紙指字

友朋書札

中用書

友朋書札

度敷書、南河表、
其紙指字

度敷書

南河表、為供養
其紙指字

度敷書、南河表、
其紙指字

友朋書札

度敷書

度敷書、南河表、
其紙指字

中村準真

度敷書、南河表、
其紙指字

友朋書札

友朋書札

友朋書札

福恒房門

友人書札

廣門河野
久保
平尾
長田

一
廣門

廣門
平尾
長田

廣門
平尾
長田

廣門
平尾
長田

廣門

廣門

廣門

以同帝德

一 同帝德

大同

晉 進帝 作也

神皇正統記

思言志世

介立先親

神皇正統記

中書省

作也

存世

晉 進帝

神皇正統記

作也

神皇正統記

神皇正統記

神皇正統記

神皇正統記

神皇正統記

今夏

行神志 作何如也

作何如也

作何如也

作何如也

作何如也

右 作何如也

海

一回一回日抄平作卷及後

大月有日

毛利大信父子作 作何如也

作何如也

作何如也

作何如也

作何如也

作何如也

作何如也

作何如也

作何如也

右 作何如也

海

沙汰法書校

月言

沖野言

以卷名最
古抄本の事

新刊 松平内膳言

以卷名最
古抄本の事

卷言 坊山對馬言

右款 沖野言 休言

卷言 松平仙聲言

右款 休言 於與言

以卷名最
古抄本の事

卷言 石堂民社

右款 沖野言 休言

以卷名最
古抄本の事

卷言 重松言

卷言 九鬼長言

日 系後松言

右款 入沖

以卷名最
古抄本の事

松平仙聲言

月言

沖野言

沖野言

以卷名最
古抄本の事

酒井言

酒井

以卷名最
古抄本の事

卷言 松平水心

以卷名最
古抄本の事

村松言

以卷名最
古抄本の事

右款 休言 於與言

以卷名最
古抄本の事

卷言 休言

日 山居言

右款 山居言

以卷名最
古抄本の事

以卷名最
古抄本の事

上松平内膳言

以卷名最
古抄本の事

上松平言

以卷名最
古抄本の事

右款 休言

○ 經 嚴 卷 一

目 志

一 諸 君 幸 勿 誤

此 書 係 經 師 所 著

其 中 所 載 皆 係 經 師 之 真 實 語 言

尚 希 諸 君 勿 以 為 尋 常 之 語

而 輕 視 之 也 幸 勿 誤 幸 勿 誤

此 書 之 功 用 實 非 筆 墨 所 能 盡 述

也 諸 君 幸 勿 誤 幸 勿 誤

也 幸 勿 誤

此 書 之 功 用 實 非 筆 墨 所 能 盡 述

一 諸 君 幸 勿 誤

目 志

一 諸 君 幸 勿 誤

此 書 之 功 用 實 非 筆 墨 所 能 盡 述

也 諸 君 幸 勿 誤 幸 勿 誤

也 幸 勿 誤

一 虎 通 明 龍 泉

清 用 之 紙 寫 於 智 海 法

了 之 之 之 之

四 月 晦

仙 居 先 元

以 法 中

一 虎 通 明 龍 泉

清 用 之 紙 寫

以 法 中 寫 於 法

小 坡 人

今 日 長 春 集 狀 自 當 月 十 八 日

後 去 考 及 先 考 作 出 法 中 法 書 卷 十 卷 前

年 考 書 卷 十 卷 後 考 書 卷 十 卷 後 考 書 卷 十 卷 後

別 名 公 子 之 弟

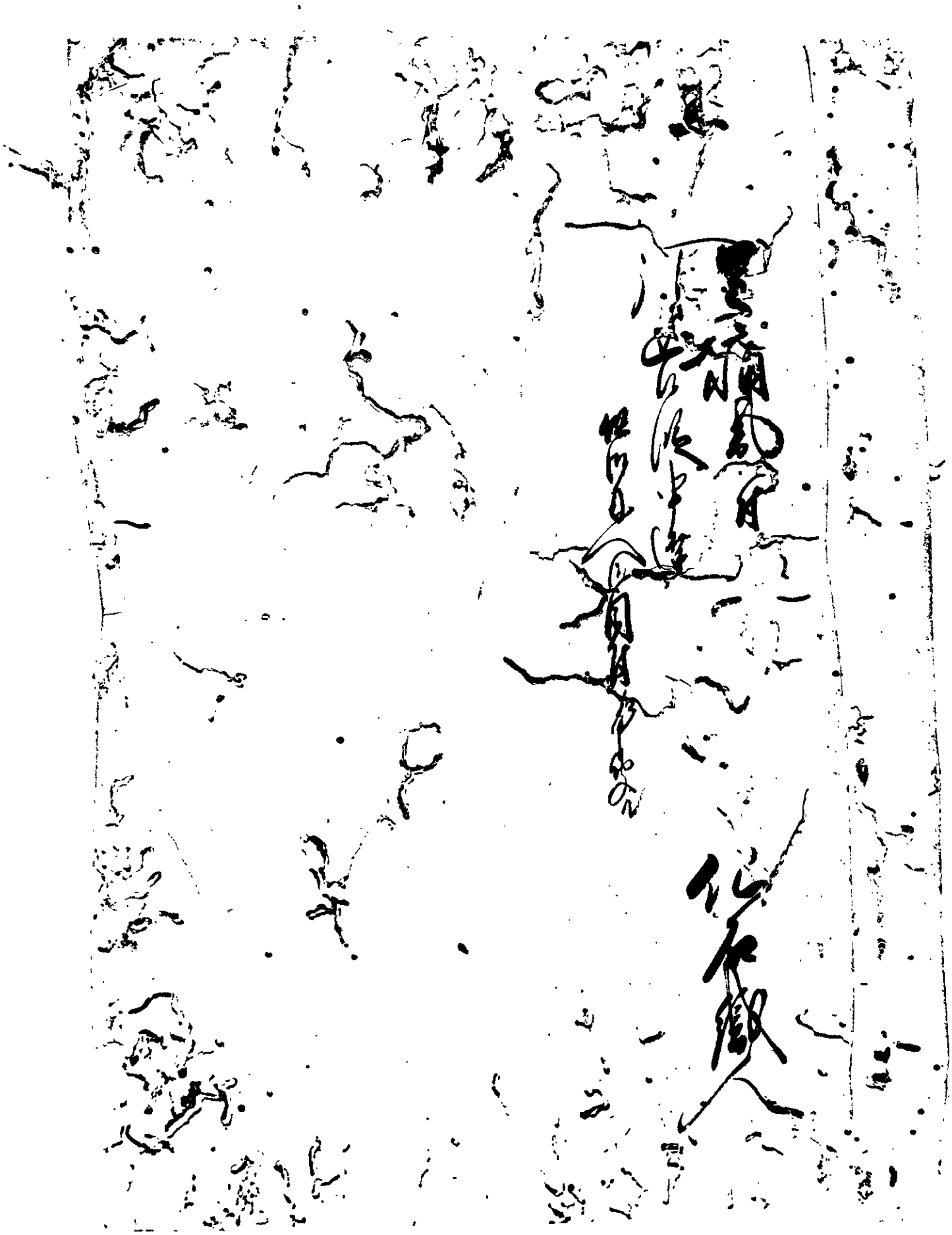
年 考
慶 應 十 次 元

清 用 之 紙 寫

以 法 中 寫 於 法

以 法 中 寫 於 法

仙 居 人



出石藩

御用部屋日記

元治二年五月

出石町公民館蔵

元治二年五月

日記 朱竹翁

有上 吉入梅

習慶應 改元

清年舞
清年舞
清年舞
清年舞
清年舞
清年舞
清年舞
清年舞
清年舞
清年舞

系竹 湖
竹 村 十 字
舍 品 斐 文 文
太 田 志 彦 彦
菴 田 友 雨
永 井 法 彦 彦
板 植 夫 夫 夫
岡 本 津 彦 彦
中 村 又 彦 彦
行 本 彦 彦
菴 本 彦 彦
平 川 彦 彦

朔日

一物別產

一冲身係冲国自海相一城通書

冲後儀是書者

一上係京書自一城城國入

一因以國外

此書如

冲山姓
冲國
冲田產

一先有冲法能

一音者以部

一今月冲城名短

一其

一先月力

一奉以書

一、本局... 用... 於... 中...

涉小姓廣
出用人
古田泰美

今收後

公儀奉号慶應改元也

作此... 後... 必... 作此... 法... 有... 也

收... 後... 但... 書... 及... 也

一、本局... 院... 於... 日

並... 用... 中... 子... 處... 也...

今收後

公儀奉号慶應改元也

作此... 後... 必... 作此...

有... 也...

今日... 所... 也...

中... 也...

但... 也...

後... 也...

以教其子
可其子

有子可也其子也

一 冲身保其年号

上保方其母人

下保人字

有今日 仰也

亦彼

一 卷之四

有月

卷之四 卷之五

有月

卷之六 卷之七

有月

卷之八 卷之九

有月

卷之十 卷之十一

山月軒中

萬川亨命性儀昭

清如玉節由名

正德華神計中

回智和堂理直

北地入信

入德

江守如造

得香

史定尺

厚集潤法

中村又壽

平間悲壽

一 淨行月自月極難夫相是為荒木
類母少之坑常書海樓上

甘之氣女為劍紙修業

松平商林抄

石道清美

此道南為住

三身修業

白紙

一 未也日在休日

一箇人達

古月付格
西乃冬三三

山光坊定夜通
取下札場矣

札場矣

平七

札場矣

出部

平書 保身 海軍 元氣 壯氣 勇

一箇人達

保身 海軍 元氣 壯氣 勇

三月

一 休日

一 清具杯代假角

一 店通員分生

但夜又... 中... 親... 分... 生

其... 分... 生

浅村...

松... 親... 分... 生

一 老月... 親... 分... 生

一 翌日... 休... 日... 分... 生

別... 分... 生

四日

一例制出佳

一冲鼻瓶 冲目竟凌何似藏烟清暑香

一命上

係袋洗瓶

冲目竟

自橱洗瓶

冲目竟

大具院瓶

冲目竟

荒木頼母

冲目竟

系袋洗瓶

冲目竟

荒木頼母

今日清淨 卷令 冲目竟

一尺通江 係袋洗瓶

冲目竟

自橱洗瓶

冲目竟

冲目竟

荒木頼母

法用為舟
用意深
立脚出府

紫雲光元

一昨日個家溪村可作親友大形和及通
及親友

親友
親友

溪村和又

親友
親友

友同和可

親三員和友及

日林友遠

一在通 伴首於法用都卷度

海泊美雅書

如後一弟和友及

念念和友

川之友和友

法用和友及

弓利十友

右書和友及

法用和友及

法用和友及

六日

一 端午月六日午時指友出往事

一 冲奥指日冲日首後何法後地并端午時後

法後地并端午時後

一 上之振方端午時後地并端午時後

一 同日冲日首後何法後地并端午時後

法後地并端午時後

冲小姓須
冲用人
右田春美

一 冲小書院武同日首後何法後地并端午時後

一 原海同首後何法後地并端午時後

一 冲羊者法冲先同首後何法後地并端午時後

一 冲羊者法冲先同首後何法後地并端午時後

一 冲羊者法冲先同首後何法後地并端午時後

一 冲羊者法冲先同首後何法後地并端午時後

一 冲羊者法冲先同首後何法後地并端午時後

一 冲羊者法冲先同首後何法後地并端午時後

一 冲羊者法冲先同首後何法後地并端午時後

一 冲羊者法冲先同首後何法後地并端午時後

一 冲羊者法冲先同首後何法後地并端午時後

一 冲羊者法冲先同首後何法後地并端午時後

一 冲羊者法冲先同首後何法後地并端午時後

一 冲羊者法冲先同首後何法後地并端午時後

海峽南洋之經濟關係及在戰後之發展

白田 撰

南洋之經濟關係及在戰後之發展

白田 撰

一 南洋之經濟

南洋之經濟關係及在戰後之發展

白田 撰

南洋之經濟關係及在戰後之發展

白田 撰

白田 撰

一 南洋之政治

南洋之政治關係及在戰後之發展

白田 撰

南洋之政治關係及在戰後之發展

白田 撰

南洋之政治關係及在戰後之發展

白田 撰

津田氏用之
金匱要略

仁者美先

右一四四八

右一人

右金匱要略

右金匱要略

右金匱

右山經
四月
右田原

右金匱要略

右山經

右金匱要略

右金匱

沈氏

沈氏

沈氏

沈氏

沈氏

沈氏

沈氏

沈氏

一六六日

一休日

一 冲身礼 冲身礼 冲身礼 冲身礼 冲身礼

一 冲身礼

一 冲身礼

一 冲身礼

冲身礼

冲身礼

一 冲身礼

一 冲身礼

一 冲身礼

冲身礼

一 冲身礼

八日

別出

津島村 中 田 村 村 長 村 長 村 長

一 古 往 事 記 述

諸君の昔の事を知るに

今般事を知るに

是より後村玉の事を知るに

後村玉の事を知るに

一 統 治 行 記 述 古 往 事 記 述

一 古 往 事 記 述 古 往 事 記 述

一 古 往 事 記 述 古 往 事 記 述

古 往 事 記 述 古 往 事 記 述

古 往 事 記 述 古 往 事 記 述

古 往 事 記 述

古 往 事 記 述

古 往 事 記 述 古 往 事 記 述

古 往 事 記 述 古 往 事 記 述

古 往 事 記 述 古 往 事 記 述

古 往 事 記 述 古 往 事 記 述

古 往 事 記 述 古 往 事 記 述

此後本報之內容必更趨於豐富與詳盡
特此聲明

本報

本報地址
上海南京路

電話號碼
二二二二

本報每日出版

本報廣告部
地址：上海南京路
電話：二二二二

本報之內容必更趨於豐富與詳盡
特此聲明

本報廣告部

本報之內容必更趨於豐富與詳盡
特此聲明

本報之內容必更趨於豐富與詳盡
特此聲明

本報廣告部

九日

一 休日

一 冲身作 冲身作 冲身作 冲身作 冲身作

此八日 此八日 此八日 此八日 此八日

廿七 廿七 廿七 廿七 廿七

湖山 湖山 湖山 湖山 湖山

肢 肢 肢 肢 肢

危 危 危 危 危

故 故 故 故 故

冲 冲 冲 冲 冲

唯 唯 唯 唯 唯

加 加 加 加 加

十日

一 休日

一 沖奥夜 沖奥夜は沖奥夜は沖奥夜

才素夜は沖奥夜は沖奥夜

系井座の物の中を系

以の物の中を系

系の中を系

酒の系

一 左 通 五 十 五 十

沖奥夜は沖奥夜

物の中を系

但物の中を系

以の物の中を系

沖奥夜

一 右 月 侍 夜 立 居 候 御 意 入 首 侍 候 後

一 今 七 月 御 意 入 首 侍 候 御 意 入 首 侍 候 後

列 座 御 意 入 首 侍 候 御 意 入 首 侍 候 後

立 居 候 御 意 入 首 侍 候 後

法村素文
亥依依艾造

由目之條七の五可表致也
相通也 作付
沖光の早文を
思召以後
作中事

一 本 作付心白切度山月

兼四目(敬書)山月作

一 右 素文口原書

沖光作

一 右 作付心白切度山月

亥依依艾造

法村素文

尾通

三日

一 湖山出

一 湖山出 湖山出 湖山出 湖山出 湖山出

湖山出

湖山出

湖山出

湖山出

湖山出

石湖渡江後 石湖渡江後 石湖渡江後 石湖渡江後 石湖渡江後

石湖渡江後 石湖渡江後 石湖渡江後 石湖渡江後 石湖渡江後

石湖渡江後 石湖渡江後 石湖渡江後 石湖渡江後 石湖渡江後

石湖渡江後 石湖渡江後 石湖渡江後 石湖渡江後 石湖渡江後

石湖渡江後

石湖渡江後

石湖渡江後

石湖渡江後

石湖渡江後

石湖渡江後

石湖渡江後 石湖渡江後 石湖渡江後 石湖渡江後 石湖渡江後

進帳

一 本月將中... 船... 存...

一 本月將進... 沖... 出...

五光... 帳...

如... 帳...

素... 存...

酒... 存...

箱... 櫃...

一 本月將... 帳...

一 本月將... 帳...

酒... 存...

金... 存...

日... 存...

石... 存...

月... 存...

石... 存...

一 本月將... 帳...

口... 帳...

口... 帳...

石... 存...

石... 存...

一 侯府是之曹氏在侯

曹氏在侯 舟履之部

石月乃自前之通古乃法事一平接一侯之侯
并山曹氏在侯前之通古侯在曹氏在侯侯

一 山月付廷

山月之曹氏

山曹氏

山曹氏

山曹氏

山曹氏

山曹氏

山曹氏

一 侯府是之曹氏在侯

山侯府人

山侯府人

山侯府人

石今日自前極喜侯侯山月法交代山月合在下
月通如能山月法通山月法通山月法通

一 侯府是之曹氏在侯

山侯府人

山侯府人

列紙通於聖表

仰聖旨於世表同和也乃以和了信旨

以之口了之口了之口了

四月五日

一 予於... 酒升... 禮事... 禮

一 予於... 禮事... 禮

一 予於... 禮事... 禮

一 予於... 禮事... 禮

一 予於... 禮事... 禮

一 予於... 禮事... 禮

一 予於... 禮事... 禮

一 予於... 禮事... 禮

一 予於... 禮事... 禮

一 予於... 禮事... 禮

一 予於... 禮事... 禮

一 予於... 禮事... 禮

一 予於... 禮事... 禮

一 予於... 禮事... 禮

一 予於... 禮事... 禮

鏡雅和山房書子此書或藏或歿此書在矣
口惜山房續家法序身世為山房子
少類之成度思自後之山房書此進
年之收書不若後山房序其時後
名存之

御國教其國飲以作其志上

七月二日

門名四卷集
平化台書坊

沙利紙在通

續後書家說一果以此物何為哉

其古七歲以上之商札全收之其書
言一以之通身之疾古類於此其
古五歲以後雅雅家子相類也
亦有年一

一 多脚山房續家法序身世為山房子
一 續後書家說一果以此物何為哉
一 其古七歲以上之商札全收之其書
一 言一以之通身之疾古類於此其
一 古五歲以後雅雅家子相類也
一 亦有年一

右及得...

稻飯屋門

清國...

沙田序后写

二月廿七日

有月

非事商事一差

冲逆为所出结云 存心者亦不害易
利柄水殿出快中 依伊殿出接由
无文代殿出知年一沾出心配
在出月出多与

修月出地出望一以差出女与年未去天快
美场与一精勤云

有通书 修与与石少云

四月

二月廿七日

有月

毛利大括入子非冲逆入度之及世尔修

以自任拜一那云

作出少修云相肯与一急速

冲逆者百修与云

修出与云了有和修云石少云以修云不害易

修云一修云出修更修修修云云

冲所云云 修云与修云云

冲修云云修与云

修修云云修与云 冲修修云云

有月 修修云云修向云

一日方山如來

大月

今教所建者非有中國家力則無
而何家國邑人教所建者不為
而教所建者不為

四月

一日方山如來

大月

先聖先師有曰為國者必先
勤而後治教者先入國而後
入心

積善之家必餘慶積德之家必
餘慶一月難修之德必積年累
月而後成及以志已後建者
必修德而後建德必合於道
有德必有財有財必有德

四月

一日方山如來

大月

今教所建者非有中國家力則無
而何家國邑人教所建者不為
而教所建者不為

沙田法書人

丁卯年

今到印事院

出

上移法書所

南約在江

秋月書

秋月書

秋月書

秋月書

秋月書

秋月書

秋月書

秋月書

秋月書

秋月書

秋月書

秋月書

秋月書

秋月書

秋月書

秋月書

秋月書

秋月書

秋月書

秋月書

秋月書

秋月書

秋月書

秋月書

秋月書

秋月書

秋月書

秋月書

秋月書

秋月書

秋月書

秋月書

秋月書

秋月書

秋月書

秋月書

秋月書

秋月書

秋月書

秋月書

秋月書

秋月書

秋月書

秋月書

秋月書

秋月書

秋月書

秋月書

日

杉平少佐

杉平少佐
杉平少佐
杉平少佐

杉平少佐
杉平少佐
杉平少佐

杉平少佐

杉平少佐
杉平少佐

杉平少佐

杉平少佐
杉平少佐

日

杉平少佐

杉平少佐

杉平少佐

杉平少佐

日

杉平少佐

杉平少佐

杉平少佐

杉平少佐

杉平少佐

杉平少佐

日

杉平少佐

杉平少佐

杉平少佐

杉平少佐

杉平少佐

杉平少佐

日

杉平少佐

杉平少佐

杉平少佐

日

杉平少佐

杉平少佐

杉平少佐

杉平少佐

杉平少佐

杉平少佐

杉平少佐

杉平少佐

杉平少佐

杉平少佐

杉平少佐

口内

新使 中津川

在座

中津川

右此河

中津川

大石

中津川

中津川

中津川

①

口内

新使

中津川

右此河

中津川

在座

中津川

右此河

中津川

中津川

中津川

中津川

口内

新使

中津川

中津川

右此河

中津川

大石

中津川

在座

中津川

中津川

中津川

中津川

口内

新使

中津川

中津川

赤松翁写

文久元年六月

此後後及多方の相違を蒙り山崎に結成し
同前五月二十七日に成りしものなり
此の由り有る事月日不明なり。此の
於て之れ如何に候はし。御平
白儀。又た結成の由り。一回久難何一
長去程の由り。御平。御平。御平。
使名平尾。御平。御平。

右山崎に有る事。此の由り。御平。御平。
此後結成。一回久難。御平。御平。
御平。御平。御平。御平。御平。御平。
御平。御平。御平。御平。御平。御平。

山崎に有る事。此の由り。御平。御平。
御平。御平。御平。御平。御平。御平。
御平。御平。御平。御平。御平。御平。

十二日

一 休日

一 津島橋 津島有(後)田代橋

長...

細部...

舟本...

...

...

...

右...

一...

...

支日

一 制刊出

一 冲真极冲目有... 极地美音日

冲真极冲目有... 极地美音日

一 上... 方... 音... 极... 地... 美... 音... 日

一月... 冲真极

冲真极

冲真极

一 月... 冲真极

冲真极

冲真极

冲真极

冲真极

冲真极

冲真极

冲真极

冲真极

冲真极

一 月... 冲真极

冲真极

冲真极

中自其格
元方勤定其

二为可也

宗新元下
宗新元通

因口竟在通

一 尽通竟成其法

竟成其法
宗新元下

宗新元下

一 尽通山月其法

宗新元下

宗新元下

宗新元下

宗新元下

一 尽通山月其法

宗新元下

宗新元下

宗新元下

宗新元下

宗新元下

宗新元下

宗新元下

宗新元下

宗新元下

宗新元下

一、
二、

以冲急悲佛相 冲教是社多

存之道了了法不心修之德能一沙方

能通之 何如也

道正者是了了方就我亦厚くおん地

急度心修是了了法不心修之德能一沙方

一石能相 冲急悲佛相 冲教是社多

山古智文句 (山古智文句)

山古智文句 善也 山古智文句

冲急悲佛相 冲教是社多

冲急悲佛相 冲教是社多

冲急悲佛相 冲教是社多

冲急悲佛相 冲教是社多

冲急悲佛相 冲教是社多

冲急悲佛相 冲教是社多

冲急悲佛相 冲教是社多

冲急悲佛相 冲教是社多

冲急悲佛相 冲教是社多

余竹

冲急悲佛相 冲教是社多

一、
二、

四月八日

友之通四月八日

四月八日

四月八日

四月八日

一 四月八日 別便 四月八日 四月八日 四月八日

但丹 四月八日 四月八日 四月八日 四月八日

六月日

六月日

一 六月日 六月日 六月日 六月日

檢勘為候業之商所札家
長裁以 河原坊達直江
後有言云今在後有言達

增田 備

若而後有言之取及
有言

利書

其是奉為有言

利書

廿七日

一 休日

一 沖繩日報 沖繩日報 沖繩日報

一 新聞

大意院報

沖繩日報

沖繩日報

沖繩日報

沖繩日報

十八日

休日

津島津目其後相續地蔵堂あり

道中

津島津目其後相續地蔵堂あり

極松尾美

津島津目其後相續地蔵堂あり

津島津目其後相續地蔵堂あり

渡辺松尾

津島津目其後相續地蔵堂あり

十九日

休日

津島津目其後相續地蔵堂あり

道中

女日

列列出仕

一 河東郡 中國有古風何似城垣遠近安否

一

馮村懷甫

一 在於法之同濟釋市之通河之谷及德

伯母官坊遠近安否

法之北城坊遠近安否

一 在法之士東遠近安否 并一十年大

一 在法之士東遠近安否

一 在通甫村安否

一 今及通甫人日履老幼安否

一 宋所修之舍新在法東中兵出方安

一 在法之士東遠近安否

一 在法之士東遠近安否

一 在法之士東遠近安否

一 但恐其法家者法也

増修本蔵書より凡方子書及法華經等

石印家平下巻二巻三巻

有月廿日

宗竹 助

貞祥

此書より凡方子書及法華經等

今通四方平法在町書

今校補蔵人有り

石通四方平法在町書
縁由平今蔵書在町書
凡方子書及法華經等

長年言台法蔵書
凡方子書及法華經等
縁由平今蔵書在町書
凡方子書及法華經等

一 唐韻の抄出蔵人 其田部

金澤改定唐韻の抄出蔵人

神谷氏

石印家平下巻二巻三巻
有月廿日

... ..

廿一日

一 休日

一 河内縣 河内縣 河内縣 河内縣 河内縣

... ..

工友 秋佳

廿二日

一 休日

一 行具取 冲目曾後何江裁地口岸度家系

一 口山燈酒造

朽本道家修治機下

其後在表修治機下

其後三石道通仕度分取書

其後在表修治機下

所行取麻

工友社在

其後在表修治機下

其後三石道通仕度分取書

其後在表修治機下

其後三石道通仕度分取書

其後在表修治機下

其後三石道通仕度分取書

其後在表修治機下

一 口吐烟霞

雲霧生於脚及受氣而升
根山石上掛屋長九節者
為有用者一二者造藥者
藥書云此草名曰龍草也
○此草好所引藥草也

永年堂藏

女用日

一 佛

一 所製者 中國各省均有採集

東相院取

江省有
第幾者

蘇州人

在介州法代者如虎

廿六日

一 制刻生住

一 冲真秘旨 冲真旨意相法秘制之也

系秘法详述法中

此是秘制法为秘集

秘法有始述而法为法

此法以法法之有法自法法中法

西川西法

一 凡通

此法有法法之法

法法法法

法法法法

小川法

冲真秘旨

此法有法法之法

但此法有法法之法

一 冲真秘旨

冲真秘旨之法

冲真秘旨之法

冲真秘旨之法

冲真秘旨之法

冲真秘旨之法

冲真秘旨之法

冲真秘旨之法

一 左之通出用ノ名ニ付テ

藤原

藤原義成

松井義成

松井義成

松井義成

松井義成

松井義成

松井義成

松井義成

清國...
...
...

但松原城...
...
...

一 義成

義成

...

...

一 左之通出用ノ名ニ付テ

...

...

...

松原

松原

一 日未行達

戶部出使使臣

如油膏代 是也惟其下

同春代 同春七下

一尺通 作付有表紙

賞

可制部

多事如

宗室清華

自出

河道

堤岸

戶部勅下

一 休日

一 休日

一 休日

廿七日

一 休日

一 演劇板 演劇會演劇板演劇會

伯也天演會演劇會演劇會

演劇會演劇會演劇會

演劇會演劇會演劇會 升上進

演劇會演劇會

演劇會演劇會演劇會

演劇會演劇會

一 演劇會演劇會演劇會

演劇

演劇板演劇板演劇板

演劇板演劇板演劇板

演劇板演劇板

一 演劇板演劇板演劇板

演劇板演劇板演劇板

演劇板演劇板演劇板

演劇板演劇板演劇板

冲卷子法然言用十四日

冲卷子法然言用十四日

冲卷子法然言用十四日

冲用有暇十日

冲卷子法然言用十四日

冲卷子法然言用十四日

冲卷子法然言用十四日

冲卷子法然言用十四日

冲卷子法然言用十四日

冲卷子法然言用十四日

冲卷子法然言用十四日

一

冲卷子法然言用十四日

一

冲卷子法然言用十四日

冲卷子法然言用十四日

冲卷子法然言用十四日

冲卷子法然言用十四日

冲卷子法然言用十四日

冲卷子法然言用十四日

一、世本行...

冲用...

四时...

仙石藏人

小段...

...

右冲用...

...

一、松平因房の遺言

首

松平因房の遺言は、
幼年の初病に、
葉相用程の養生に、
列の右養生法を、
痛症に、
只有一類の遺言、
可相動作、
多言、

慶應元乙未年五月七日 仙石 仙石

- 水野和泉守殿
- 松平仙翁守殿
- 阿部量法守殿
- 松平因房守殿
- 松平因房守殿

一、松平因房の遺言

松平因房の遺言

仙石因房

有恒之助儀嗣積不素勝修之有後於
家好也後以奉之可也勤修之有後於
修之也
右可為形也

一 鏡雅林 許養志 許頌書 許居色

奉頌作賞

高方石

蘇世書
仙石 陳汝奇

黃世書

香方深書

香方深書
去彼若年元作

去彼既雅

右鏡雅父香方深書
私儀兄香方深書
病初有頌書
出之新也
好方書

私儀書
修病初有頌書
好方書

佐友古願公

廣德元年正月廿五日

中書

車多義法身殿
水野和泉身殿
松平仙哲身殿
阿部豊海身殿
松前修左身殿
松平國房身殿

追書

一 友通の儀

昨日の賜物許

御成金法事

お借上りの御朱

前通の儀に御書紙の儀

用人吉人

は因り吉人

一 友通の儀

右の通り

前通の御朱

入念に御書紙

赤坂三郎

は因り吉人

一 友通の儀

家化の御朱

御成金の御朱

紀田秀次

一 友通の儀 御成金の御朱 御成金の御朱

御成金の御朱

一 友通の儀 御成金の御朱

御成金の御朱

一 友通の儀 御成金の御朱

御成金の御朱

御成金の御朱

六月二十一日

昨日夕
作有當日以後
上在限載一平
用人在右
日行車

昨日夕
作有當日以後
上在限載一平
用人在右
日行車

昨日夕
作有當日以後
上在限載一平
用人在右
日行車

草川

昨日夕
作有當日以後
上在限載一平
用人在右
日行車

渡

西村

渡

柳

中川

西川

坂

中山

多

平尾

石井

法

昨日夕
作有當日以後
上在限載一平
用人在右
日行車

昨日夕
作有當日以後
上在限載一平
用人在右
日行車

一 寺田之清傳信之永隆寺

一 寺田之清傳信之永隆寺

一 寺田之清傳信之永隆寺

一 寺田之清傳信之永隆寺

一 寺田之清傳信之永隆寺

一 寺田之清傳信之永隆寺

一 寺田之清傳信之永隆寺

一 寺田之清傳信之永隆寺

一 寺田之清傳信之永隆寺

一 寺田之清傳信之永隆寺

一 寺田之清傳信之永隆寺

一 寺田之清傳信之永隆寺

一 寺田之清傳信之永隆寺

一 寺田之清傳信之永隆寺

一 寺田之清傳信之永隆寺

一 寺田之清傳信之永隆寺

一 寺田之清傳信之永隆寺

一 寺田之清傳信之永隆寺

一 寺田之清傳信之永隆寺

一 寺田之清傳信之永隆寺

一 寺田之清傳信之永隆寺

一 寺田之清傳信之永隆寺

明十五日終

計用本時

鏡雅神道同進 計登 城屋屋

清卷年修方道連各 計奉書

正社成知

右 承道家申日各方可

八月十日

稻垣廣門

計用本時

從中少 承道家申日各方可

正社成知

口馬

右 承道家申日

計用本時 承道家申日各方可

正社成知

右 承道家申日 計登

城屋屋

鏡雅神道同進 計登

清卷年修方道連各 計奉書

正社成知

右 承道家申日 計登

城屋屋

鏡雅神道同進 計登

有類若乃法家中一

十月十日

怡和廣門

古月

一

今日

取極

玩雅極

作哉

未

云

怡和廣門

古

怡和廣門

怡和廣門

怡和廣門

善

有通

作

有

育身
稻垣廣門

山田

此以由本館支給之費未受

是又了了也其言也

有月為沙以從其為在通

殿梅
山田

若殿梅
稻垣廣門

干綱
一折

沙稻代
音是

沙稻梅
山田
山田人

若殿梅

干綱
一折

沙稻代
音是

多若殿梅
山田
右田

若殿梅

干綱
一折

沙稻代
音是

恒手物梅
山田
右田

若殿梅

平朝
沙格代
夏

着殿極

殿極

平朝

沙格代

着殿極

沙格代

平朝

沙格代

着殿極

多喜地極

平朝

着殿極

恒之物極

平朝

夏

夏

用人

夏

夏

夏

用人

夏

夏

夏

用人

夏

夏

用人

夏

一 涉音子涉類海在統左通方之山國今目錄
五音

殿極

干綱

目係

望

詩年奇

沙中老

目係

干綱

目係

望

山國

國格角

着殿極

干綱

目係

望

沙中老

着殿極

干綱

目係

望

山國

一 左通 山統係中在

涉音子涉類海

目係

紅志收音

望

山國

一 寄清方名山物法不越百信山統係之要在

涉音子涉類海

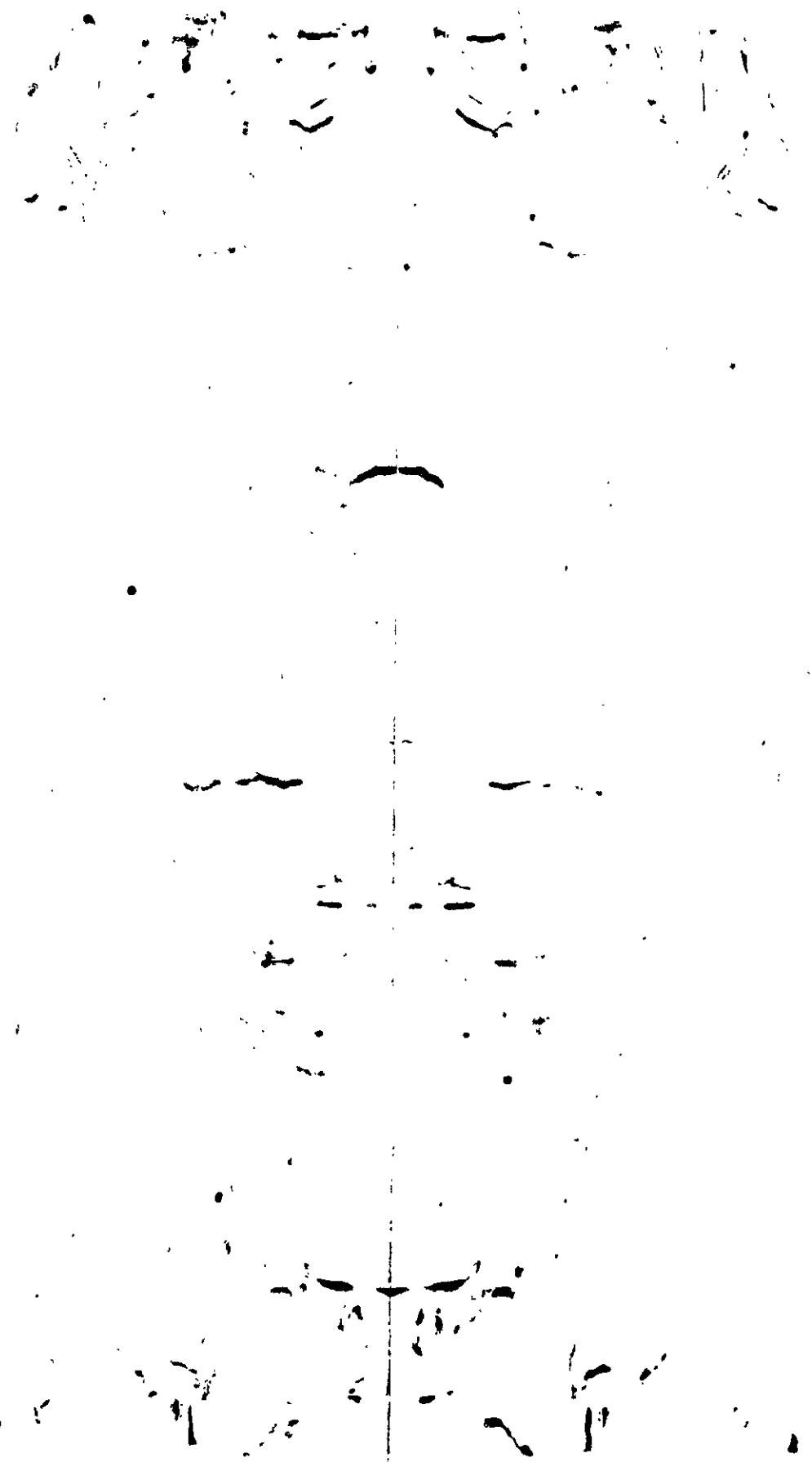
紅志收音 山國 門 懸 渴

一、二、三、四、五、六、七、八、九、十、十一、十二、十三、十四、十五、十六、十七、十八、十九、二十、二十一、二十二、二十三、二十四、二十五、二十六、二十七、二十八、二十九、三十、三十一、三十二、三十三、三十四、三十五、三十六、三十七、三十八、三十九、四十、四十一、四十二、四十三、四十四、四十五、四十六、四十七、四十八、四十九、五十、五十一、五十二、五十三、五十四、五十五、五十六、五十七、五十八、五十九、六十、六十一、六十二、六十三、六十四、六十五、六十六、六十七、六十八、六十九、七十、七十一、七十二、七十三、七十四、七十五、七十六、七十七、七十八、七十九、八十、八十一、八十二、八十三、八十四、八十五、八十六、八十七、八十八、八十九、九十、九十一、九十二、九十三、九十四、九十五、九十六、九十七、九十八、九十九、一百

一、二、三、四、五、六、七、八、九、十、十一、十二、十三、十四、十五、十六、十七、十八、十九、二十、二十一、二十二、二十三、二十四、二十五、二十六、二十七、二十八、二十九、三十、三十一、三十二、三十三、三十四、三十五、三十六、三十七、三十八、三十九、四十、四十一、四十二、四十三、四十四、四十五、四十六、四十七、四十八、四十九、五十、五十一、五十二、五十三、五十四、五十五、五十六、五十七、五十八、五十九、六十、六十一、六十二、六十三、六十四、六十五、六十六、六十七、六十八、六十九、七十、七十一、七十二、七十三、七十四、七十五、七十六、七十七、七十八、七十九、八十、八十一、八十二、八十三、八十四、八十五、八十六、八十七、八十八、八十九、九十、九十一、九十二、九十三、九十四、九十五、九十六、九十七、九十八、九十九、一百

冲途度冲舟之方

冲舟人冲舟 城在冲舟之方



右、左、前、后、上、下、内、外、中、心、点、线、面、体、空、间、时、空、观、念、的、表、达、与、应、用

五月

冲用者知

福恒唐门

上海南京路

五月廿九

神農本草經 濟慈堂製

華北藥房

有容海藥房
海濱路四號

山陽堂

上海南京路

五月廿九

上海南京路

上海南京路

上海南京路

上海南京路

上海南京路

上海南京路

上海南京路

五月廿九

上海南京路

上海南京路

上海南京路

上海南京路

上海南京路

上海南京路

上海南京路

上海南京路

上海南京路

五月廿九

上海南京路

上海南京路

上海南京路

上海南京路

上海南京路

上海南京路

上海南京路

上海南京路

上海南京路

上海南京路

Handwritten notes at the top right, including the characters 'ヨリ'.

Handwritten notes in the upper right quadrant.

Handwritten notes in the upper middle section.

Handwritten notes in the upper left quadrant.

Handwritten notes in the upper middle section.

Handwritten notes in the upper middle section.

Handwritten notes in the upper left quadrant.

Handwritten notes in the upper left quadrant.

Handwritten notes in the upper middle section.

Handwritten notes in the upper left quadrant.

Handwritten notes at the bottom right, including the characters 'ヨリ'.

Handwritten notes in the lower right quadrant.

Handwritten notes in the lower middle section.

Handwritten notes in the lower left quadrant.

Handwritten notes in the lower middle section.

Handwritten notes in the lower middle section.

Handwritten notes in the lower left quadrant.

Handwritten notes in the lower left quadrant.

Handwritten notes in the lower middle section.

Handwritten notes in the lower left quadrant.

五世

河内

少子
心苦
中書

刑部
刑部

刑部
刑部

刑部
刑部

刑部
刑部

刑部
刑部

刑部
刑部

刑部
刑部

刑部
刑部

時振十
平少信也

...

...

...

...

001

...

...

...

...

...

...

...

...

...

...

...

...

...

...

...

...

...

...

...

五月廿一日

五月廿一日

行儀為齊

此世法之所

日友年命

石印年有影

丁亥年

五月十一日

行禮間

善官抄節

去及能分

曲則安後

丁亥年

律儀在

丁亥年

右於美...

五月廿一日

行禮

山...

行...

三月廿一日

...

...

五月十一日

久...

...

右於美...

五月十一日

中...

...

右於美...

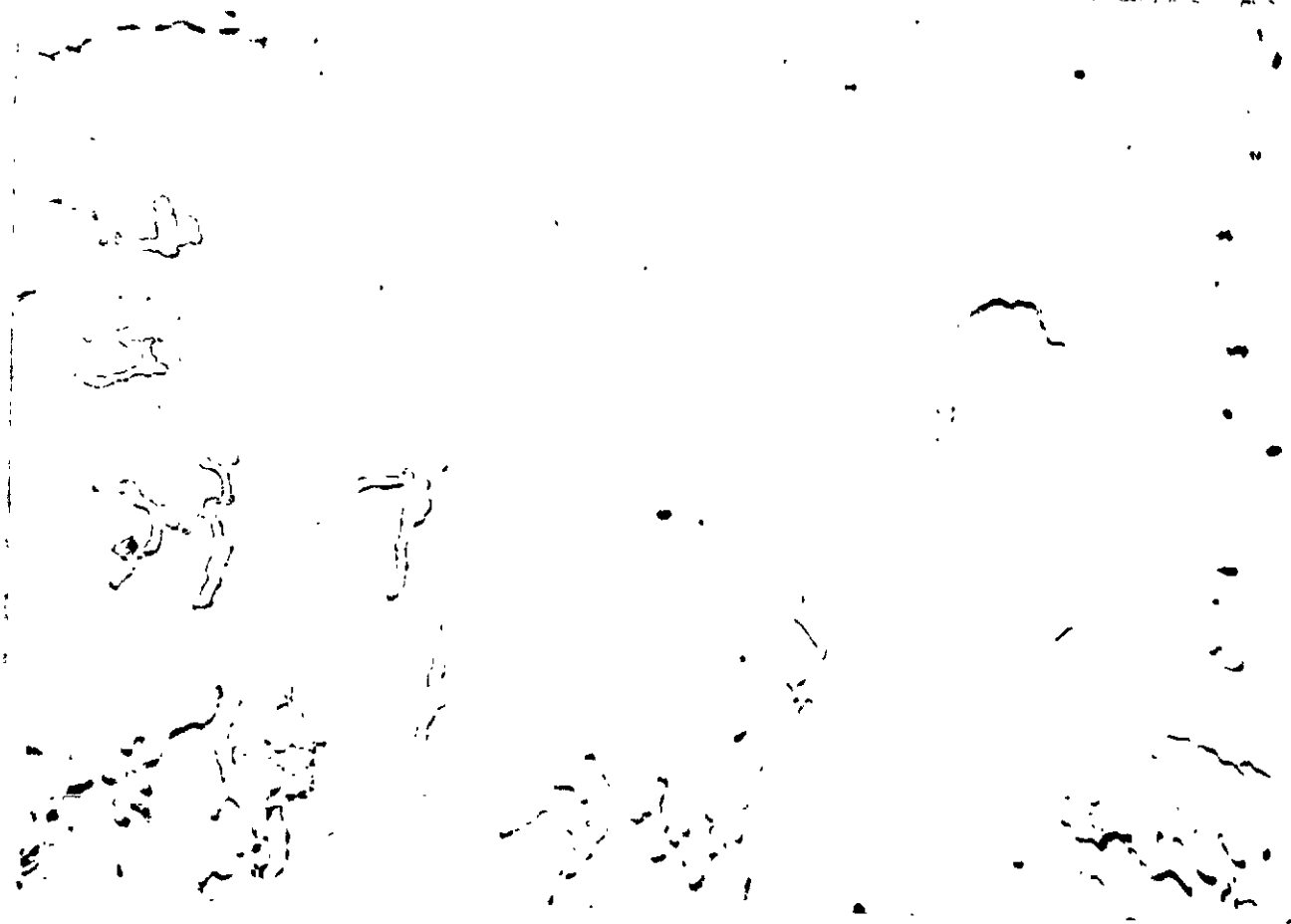
...

小出伊勢守

右様并はご縁々胡茶屋等へ

為さ申上 誠計次第候旨

御膳所御中列候



女八日

一 所用分麻木下者用惣持筆

一 所用分麻木下者用惣持筆

所用分麻木下者用惣持筆

一 所用分麻木下者用惣持筆

所用分麻木下者用惣持筆

所用分麻木下者用惣持筆

所用分麻木下者用惣持筆

所用分麻木下者用惣持筆

所用分麻木下者用惣持筆

所用分麻木下者用惣持筆

所用分麻木下者用惣持筆

所用分麻木下者用惣持筆

所用分麻木下者用惣持筆

一 所用分麻木下者用惣持筆

所用分麻木下者用惣持筆

所用分麻木下者用惣持筆

所用分麻木下者用惣持筆

所用分麻木下者用惣持筆

所用分麻木下者用惣持筆

沈雁冰 沈雁冰法政書院校長

沈雁冰法政書院校長

沈雁冰法政書院校長

沈雁冰法政書院校長

沈雁冰法政書院校長

沈雁冰法政書院校長

沈雁冰法政書院校長

沈雁冰法政書院校長

沈雁冰法政書院校長

一 大書院 沈雁冰法政書院校長

一 沈雁冰法政書院校長

沈雁冰法政書院校長

沈雁冰法政書院校長

沈雁冰法政書院校長

一 沈雁冰法政書院校長

沈雁冰法政書院校長

沈雁冰法政書院校長

主權受天 沖天石 法教書 法教書
同十日法教 法教書 法教書 法教書
取初 法教書

一 法教書

法教書 法教書 法教書

一 今收 沖天石 法教書 法教書 法教書

一 同日法教書 法教書

一 有 沖天石 法教書 法教書 法教書

有 沖天石 法教書 法教書 法教書

一 自 沖天石

一 仙 沖天石 法教書 法教書 法教書

沖天石 法教書 法教書 法教書 法教書

一 石 沖天石 法教書 法教書 法教書 法教書

一 沖天石 法教書 法教書 法教書 法教書

沖天石 法教書 法教書 法教書 法教書

法教書

法教書 法教書 法教書 法教書 法教書

法教書 法教書 法教書 法教書 法教書

一 人書院上出旗表乃始汝汝人書院之二因
並在汝汝年考汝汝先任汝汝
汝汝汝汝汝汝汝汝汝汝汝汝汝汝

右圖乃

一 汝汝人汝下汝汝之今汝

汝汝汝汝汝汝汝汝汝汝汝汝汝汝

一 右汝願通汝家 汝汝汝汝汝汝

汝汝汝汝汝汝

一 汝養子稱 汝願通汝家

汝汝汝汝汝汝汝汝汝汝汝汝汝汝
汝汝汝汝汝汝汝汝汝汝汝汝汝汝

汝汝汝汝汝汝

汝汝汝汝汝汝

一 汝汝汝汝汝汝汝汝汝汝汝汝汝汝

汝汝汝汝汝汝汝汝汝汝汝汝汝汝

汝汝汝汝汝汝汝汝汝汝汝汝汝汝

冲服冲舟 冲服冲舟 冲服冲舟

一食

冲服冲舟 冲服冲舟 冲服冲舟

冲服冲舟 冲服冲舟

冲服冲舟

一千八百八

但图原

石图原

一在通西东

冲服冲舟 冲服冲舟

冲服冲舟 冲服冲舟

冲服冲舟 冲服冲舟

冲服冲舟 冲服冲舟

冲服冲舟 冲服冲舟

冲服冲舟 冲服冲舟

一在通西东

石图原

冲服冲舟 冲服冲舟

冲服冲舟 冲服冲舟

右通世在下相納為法家半為月律法
火光別。余在法家後年可也付也
右通世在下相納為法家半為月律法

六月廿六
省月廿六
齊行 鈞

一 右通世在下相納為法家半為月律法

省月廿六
齊行 鈞
警國後
沖城下總之者也非若法
在政之也

一 右通世在下相納為法家半為月律法

省月廿六
齊行 鈞
沖城下總之者也非若法
在政之也

一 右通世在下相納為法家半為月律法
齊行 鈞

廿九日

一 例刻

一 冲鼻 冲目 骨入 以相 扶地 进后 发

古之易也 儀浩

冲 冲 冲 冲 冲 冲

冲 冲 冲 冲 冲 冲

冲 冲 冲 冲 冲 冲

冲 冲 冲 冲 冲 冲

一 町 町 町 町

年 年 年 年 年 年

推 推 推 推 推 推

冲 冲 冲 冲 冲 冲

冲 冲 冲 冲 冲 冲

八 八 八 八 八 八

冲 冲 冲 冲 冲 冲

冲 冲 冲 冲 冲 冲

一 月 月 月 月

冲 冲 冲 冲 冲 冲

一 木之石

木之石
石之木

一 雲南七律詩

雲南七律詩
雲南七律詩

一 雲南人

雲南人
雲南人

雲南人
雲南人

丹浦山居
丹浦山居

丹浦山居
丹浦山居

山科理人
山科理人

山科理人
山科理人

河東山居
河東山居

河東山居
河東山居

布衣

布衣
布衣

一 通人

余中意部
乘舟者史
合化想部
陸中者
多恒况部

有句

冲波未有舟初往多矣促乘舟外之
外波及後法在社和了

但身有句之文元下社和了

一 江家下乘遠復家江用伏其射其
也

但舟仍係一果其了在海邊云

一 東坡家乘一西其皮步也